



សិល្បៈតម្បាញសូត្រខ្មែរ

ពិតាន



រៀបរៀងដោយ នាយកដ្ឋានសិល្បៈសូន្យ និងសិល្បៈសិប្បកម្ម



ព្រះរាជាណាចក្រកម្ពុជា
ជាតិ សាសនា ព្រះមហាក្សត្រ

ក្រសួងវប្បធម៌ និង វិចិត្រសិល្បៈ

អគ្គនាយកដ្ឋានបច្ចេកទេសវប្បធម៌
នាយកដ្ឋានសិល្បៈស្នេហ៍ និង សិល្បៈសិប្បកម្ម

សៀវភៅ

សិល្បៈតម្បាញស្នូតខ្មែរ

ពិភព

រក្សាសិទ្ធិ ឆ្នាំ ២០១៨

វិធីធ្វើសំពត់ហូល

វិធីធ្វើសំពត់ហូលនេះ មានលក្ខណៈពិបាកធ្វើណាស់ និងមានច្រើនរយៈពេលយ៉ាងយូរ។ បើ មនុស្សគ្មានការព្យាយាមស្វិតស្វាញទេ មិនអាចធ្វើសំពត់ហូលបានឡើយ។ សូមបញ្ជាក់ថា មុននឹង បានសូត្រមកត្បាញជាហូល គេត្រូវចិញ្ចឹមដង្កូវនាង សម្រាប់ខារយកសូត្រសិន។

១. វិធីចិញ្ចឹមដង្កូវនាង

មុននឹងបានដង្កូវនាងមកស្រាវយកសូត្រ គេត្រូវរៀបចំវិធីចិញ្ចឹមដង្កូវនាងឲ្យបានល្អប្រសើរ ទើបការស្រាវយកសូត្រពីសម្បកដង្កូវនាងបានផលច្រើនដែរ។ ខ្ញុំសូមដកស្រង់និងកែសម្រួលត្រង់ ចំណុចខ្លះៗចេញពីសៀវភៅ «ការដាំមន និងការចិញ្ចឹមដង្កូវនាង» របស់សមាគមនារីបដិវត្តកម្ពុជា និងតាមការសាកសួរអ្នកចិញ្ចឹមដង្កូវនាងផ្ទាល់ ពីចំណុចខ្លះៗនៃការចិញ្ចឹមដង្កូវនាង មកសរសេរ គ្រាន់បានជាគោលគំនិត ឲ្យបានដឹងខ្លះៗប៉ុន្តែនោះមិនមែនជាលក្ខណៈត្រឹមត្រូវតាមវិធីចិញ្ចឹមដង្កូវ នាងទាំងអស់ទេ។ បើចង់ដឹងច្បាស់ សូមមើលសៀវភៅ «ការដាំមន និងការចិញ្ចឹមដង្កូវនាង» ផងចុះ។

សូមបញ្ជាក់ថា ការស្រាវយកសូត្រពីសម្បកដង្កូវនាងបានផលច្រើនដោយសារ៖

- ១. ការដាំមកធ្វើជាចំណីដង្កូវនាង តាមវិធីដាំត្រឹមត្រូវល្អ
- ២. ការធ្វើផ្ទះចិញ្ចឹមដង្កូវនាងបានត្រឹមត្រូវល្អ
- ៣. ឲ្យចំណីដង្កូវនាងស៊ីបានសមស្រប

ក. វិធីដាំដើមមន

ពាក្យថា «មន» ជាឈ្មោះឈើដំណាំមួយប្រភេទ សម្រាប់ដាំយកស្លឹកឲ្យដង្កូវនាងស៊ីជាចំណី៖

- ក្នុងវចនានុក្រមខ្មែរ ជ.ណ ជោតញ្ញាណោទំព័រ៨៥០ ព្រះអង្គបានបញ្ជាក់ថាមន ១. ន. ឈ្មោះឈើដំណាំមួយប្រភេទ គេដាំយកស្លឹកធ្វើជាចំណីដង្កូវនាងធ្វើសូត្រ៖ មនមាន០២ ប្រភេទគឺ មនតូត មានដើមតូច ស្លឹកតូច, មនធំ មានដើមធំ ស្លឹកធំ ដាំតែម្តងរស់នៅបានយូរ ឆ្នាំ។
- តាមពត៌មានពីលោក វង់ សារឿន នៅស្រុកកោះស្នា អនុខេត្តស្រុកកោះ (កំពត) សព្វថ្ងៃ គាត់ធ្វើការនៅអង្គការសិទ្ធិមនុស្ស គាត់បានបញ្ជាក់ថា មនមានបីប្រភេទគឺ៖

១. មនបាយ មនមានស្លឹកទន់ ស្លឹកតូច តែមានស្លឹកញឹក សម្រាប់យកស្លឹកហាន់ឲ្យដង្កូវនាងនៅ តូចៗ ស៊ីជាចំណី។ មននេះមានផ្ទៃប្រហាក់ប្រហែលនឹងផ្ទៃព្រីងបាយ តែមានរាងកន្ទួលតូចៗ។ ផ្ទៃមន រសជាតិជួរអែម។ តែដល់ទុំជាសម្បកមានរសជាតិផ្អែមត្រជាក់។

២. មនឈើ មនមានស្លឹករឹងបន្តិចជាងមនបាយ ផ្ទៃមានរាងវែងដូចផ្ទៃដីប្តី មានកន្ទួលធំៗជាង មនបាយ ពេលទុំមានរសជាតិជួរអែម។ លុះដល់ទុំជាសម្បករសជាតិផ្អែមត្រជាក់។

៣. មនសៀម មានស្លឹក និងផ្ទៃប្រហាក់ប្រហែលគ្នានឹងមន ឈើដែរ សម្រាប់បេះយកស្លឹកមនធ្វើ ជាចំណីឲ្យដង្កូវនាងធំៗស៊ី។

កាលបើដើមមនមានអាយុបាន០៨ខែហើយ គេត្រូវជ្រើសរើសកាត់យកមែកណាដែលមាន ការលូតលាស់ល្អជាងគេនោះ. ជាកងៗ គេយកមែកដែលល្អហើយនោះទៅកប់ដាំនឹងដីដែលគេ បានក្តួររាស់ត្រឹមត្រូវ តាមក្បួនហើយនោះ។ គេដាំមននៅដើមរដូវភ្លៀង។ គេត្រូវជ្រើសយកប្រភេទ ដើមមន ដែលផ្តល់ទិន្នផលខ្ពស់ទៅដាំ។ គេត្រូវកប់ក្នុងដីជម្រៅប្រហែល១៥ស.ម។ គេត្រូវទុកឲ្យ សល់ថ្នាំពន្លក០១យ៉ាងតិច នៅលើដី។ គេត្រូវជៀសវាងការដាំបញ្ហាសថ្នាំពន្លក។ ការដាំចម្ងាយពីគ្នា ទទឹងរង៦០ស.ម បណ្តោយរង២៥ស.ម។

ខ. ផ្ទះចិញ្ចឹមដង្កូវនាង

- ផ្ទះចិញ្ចឹមដង្កូវនាង ត្រូវមានលក្ខណៈល្អប្រសើរ
- ១. ចិញ្ចឹមដង្កូវនាង សម្រាប់ឲ្យមានខ្យល់អាកាសចេញចូលបានគ្រប់គ្រាន់។
 - ២. មានសម្ភារៈ សម្រាប់បង្កធាតុអាកាសសមស្រប អាចជួយកម្ទាត់មេរោគប្រកបដោយប្រសិទ្ធភាព។
 - ៣. មានពិភានខ្ពស់ រហូតដល់០២ម៉ែត្រកន្លះ ដើម្បីរក្សាសីតុណ្ហភាពក្នុងផ្ទះឲ្យនៅនឹងល្អ។
 - ៤. ខ្យល់អាកាសចេញចូលល្អ ដើម្បីសម្របសម្រួលសីតុណ្ហភាព និងភាពសើម។

គ. បេះស្លឹកមន

ក្រោយពីការដាំមនបាន០៦ខែ គេអាចបេះស្លឹកមនបានម្តង។ ក្រោយបន្ទាប់ពីការបេះស្លឹក លើកទី០១បានចំនួន០២ខែកន្លះ គេអាចបេះស្លឹកមនបានម្តងទៀត។ ការបេះស្លឹកនេះក្នុង០១ថ្ងៃបេះ បាន០២ដង គឺនៅពេលព្រលឹមម្តង និងពេលល្ងាចម្តងទៀត។

ឃ. មនុស្សពេលបេះស្លឹក

មនុស្សពេលបេះស្លឹកមនុស្សប្រហែលមួយអាទិត្យ គេត្រូវកាត់ត្រូវយមនចំកន្លែងណាដែលត្រូវកាត់ស្លឹកទាំងមែកឲ្យដង្កូវនាងស៊ី។ ស្លឹកទន់ ខ្លីពេក ឬនៅចុងមែក គេមិនត្រូវកាត់ទៅឲ្យដង្កូវនាងស៊ីទេ ពីព្រោះវាមានជាតិទឹកច្រើនពេក។

ង. បេះស្លឹកទុកជា០៣ក្រុម

យើងឲ្យចំណីដង្កូវនាងស៊ី យើងត្រូវគិតតាមអាយុនៃដង្កូវនាង ទើបរាងកាយដង្កូវនាងមានការលូតលាស់ល្អ។ ដូចនេះ កាលបើយើងបេះស្លឹកមន យើងត្រូវបេះទុកជា០៣ក្រុមដើម្បីយកស្លឹកមនតាមក្រុមនេះ ឲ្យដង្កូវនាងស៊ីតាមអាយុវា។

១. កម្រិតដំបូង យើងត្រូវយកស្លឹកមនក្រុមទី០១ គឺស្លឹកមនទន់ ខ្លី ឲ្យដង្កូវនាងតូចល្អិតស៊ី។

២. កម្រិតទី០២ យើងត្រូវយកស្លឹកមនក្រុមទី០២ គឺស្លឹកមនដែលមានពណ៌បៃតងចាស់ឲ្យដង្កូវនាងធំបន្តិចស៊ី។

៣. កម្រិតទី០៣ យើងត្រូវយកស្លឹកមនក្រុមទី០៣ គឺស្លឹកមនកាត់តែចាស់ឲ្យដង្កូវនាងធំស៊ី។ សូមបញ្ជាក់ថា ស្លឹកមនក្រុមទី០១ ត្រូវហាន់ឲ្យល្អិត, ស្លឹកមនក្រុមទី០២ ត្រូវហាន់ឲ្យទ្រើស ជាងក្រុមទី០១, ស្លឹកមនក្រុមទី០៣ ត្រូវហាន់ឲ្យទ្រើសជាងក្រុមទី០២។

ច. ការពារដើមមន

យើងត្រូវយកចិត្តទុកដាក់ បាញ់ថ្នាំការពារដើមមនឲ្យបានល្អ។ ក្រោយពេលបាញ់ថ្នាំបំផ្លាញសត្វល្អិតចំនួន១០ ឬ១៥ថ្ងៃ ទើបគេបេះយកស្លឹកមនឲ្យដង្កូវនាងស៊ី។

ឆ. ដង្កូវនាងនៅតូច

កាលបើដង្កូវនាងនៅតូចល្អិត ដែលទើបលើកភ្លាមៗ វាស៊ីស្លឹកមនយឺតៗ ដូចនេះការឲ្យស្លឹកមនដង្កូវនាងស៊ីលើកដំបូង គេត្រូវឲ្យស្លឹកមនជាចំណីតិច ហើយគួររើសយកស្លឹកខ្លី និងហាន់ឲ្យតូចៗ។

ជ. កន្លែងចិញ្ចឹម

យើងចិញ្ចឹមដង្កូវនាង មិនត្រូវដាក់ឲ្យនៅក្នុងកន្លែងចង្អៀតពេកទេ វាអាចធ្វើឲ្យដង្កូវនាងស៊ីមិនគ្រប់គ្រាន់ ហើយមានការលូតលាស់មិនស្មើគ្នា ឬវាអាចធ្វើឲ្យដង្កូវនាងមានជម្ងឺយ៉ាងងាយ ហើយយើងបានទទួលផលតិច។

ឈ. ការវិវត្ត

បើយើងពិនិត្យតាមការវិវត្តនៃដង្កូវនាងឃើញថា ដង្កូវនាងកើតអំពីមេអំបៅ។ កាលបើមេអំបៅពងដាក់សម្បុក ពងនោះត្រូវញាស់ចេញជាកូនដង្កូវនាងតូចល្អិត ជាដង្កូវនាងតាមលំដាប់ជាដង្កូវនាងកសូត្រ ជាដក់ជឿ ជាមេអំបៅ។

ញ. ដង្កូវនាងកសូត្រ

ការចិញ្ចឹមដង្កូវនាងដល់កំណត់នៃសត្វដង្កូវនាងកសូត្រហើយ គេត្រូវ៖

១. ពីបុរាណ គេចាប់ដង្កូវនាងយកទៅឲ្យទុំលើមែកឈើ ដូចជាមែកសង្កែជាដើម។ ដង្កូវនាងចាប់កសម្បុកលើមែកឈើនោះ។ លុះដល់០៥ឬ០៦ថ្ងៃ គេមើលសម្បុកដង្កូវនាងឡើងពណ៌ក្រហម គេបេះយកសម្បុកដង្កូវនាងនោះទៅស្សោរស្រាវយកសូត្រ។

២. សម័យបច្ចុប្បន្ន គេចាប់យកដង្កូវនាងទៅដាក់ក្នុងចង្កើរ ដើម្បីឲ្យដង្កូវនាងរុំព័ទ្ធជាសម្បុកក្នុងចង្កើរនោះ។ លុះដល់ថ្ងៃទី០៥ គេបេះយកសម្បុកដង្កូវនាងទៅស្សោរស្រាវយកសូត្រ។

II. វិធីស្រាវយកសរសៃសូត្រ

យោងទៅលើចម្លើយរបស់លោកយាយ វ៉ាន់ វ៉ង់ សព្វថ្ងៃនេះ លោកយាយកំពុងជួយឧបត្ថម្ភកូនត្បាញហូល នៅក្នុងព្រះបរមរាជវាំងជ្រុងទិសអាគ្នេយ៍។ លោកយាយមានប្រសាស័យថា កាលបើសម្បុកដង្កូវនាងនៅលើមែកឈើ មានពណ៌ក្រហម គេត្រូវរៀបចំប្រដាប់ប្រដា និងបេះសម្បុកដង្កូវនាងយកមកស្រាវយកសូត្រ។

ក. ឈើស្រាវ

ឈើ០៤កំណាត់ ០២កំណាត់វែងប្រហែល០១ម២០។ ឯពីរកំណាត់ទៀតខ្លីបន្តិច ប្រវែងប្រហែលជាង០១ម។ ចុងឈើវែង០១ ខ្លែ០១ ត្រូវដាក់ភ្ជាប់គ្នា។ ឯចុងភ្ជាប់គ្នាទាំងពីរនេះ គេត្រូវយក

មកភ្ជាប់គ្នាទៀត ដោយឈើខ្លីប្រវែងប្រហែលជា០៣តឹក។ ឯគល់ឈើវែងទាំងពីរកំណាត់គេត្រូវភ្ជាប់គ្នាដោយកំណាត់ឈើខ្លីដែរ។ ឯគល់ឈើខ្លី គេត្រូវភ្ជាប់គ្នាដូចគល់ឈើវែងដែរ។ នៅត្រង់កំណាត់ឈើវែងពីរកំណាត់នោះ ប្រហែលជា០២ភាគ០៣ពីគល់ គេធ្វើភ្នែកអិលសម្រាប់ទាញសរសៃសូត្រ ធ្ងន់កាត់វិលស្រួលស្រាវចេញពីសម្បកដង្កូវនាង បញ្ចូលទៅក្នុងកុង។

ខ. វិធីស្រាវយកសូត្រ

គេយកឆ្នាំងធ្នង់ (ឆ្នាំងធំជាងឆ្នាំងធម្មតា តែតូចជាងថ្នង) មកដាំទឹកឲ្យក្តៅល្មមបានគេយលឈើស្រាវមកដាក់គងលើមាត់ឆ្នាំង។ គេយកដង្កូវនាងទាំងសម្បក មកបង្កក្នុងទឹកក្តៅខ្ពស់ៗ នោះចំនួន០១ក្តាប់ម្តង។ គេយកឈើមូលរលោងមកកូរ សរសៃសូត្របែកចេញពីសម្បកមករុំឈើមូលនោះ។ គេចាប់ស្រាវយកសរសៃសូត្រមកដាក់គងលើភ្នែកអិលទាញបញ្ចូលក្នុងកុង គឺដៃម្ខាងទប់សម្បកដង្កូវនាង ដៃម្ខាងទៀតកាន់ដៃកុងរវៃឲ្យសរសៃសូត្ររុំព័ទ្ធជុំវិញកុង។

កាលបើការស្រាវយកសូត្រពីសម្បកដង្កូវនាងអស់០១ក្តាប់ គេស្រង់យកសម្បកចេញពីកុងឆ្នាំងឲ្យអស់ ទើបគេបង់បន្ថែម០១ក្តាប់ទៀត។ បើសរសៃសូត្ររុំព័ទ្ធកុងមានចំនួនល្មមហើយគេត្រូវដោះសូត្រចេញពីកុង ធ្លាក់ខ្វែងទុក០១កន្លែង។ គេចាប់ធ្វើបែបនេះបន្តទៅទៀតរហូតដល់អស់ដង្កូវនាង។

III. ជ្រើសរើសសរសៃសូត្រ

កាលបើការស្រាវយកសរសៃសូត្រ ចេញពីសម្បកដង្កូវនាងបញ្ចូលទៅក្នុងកុងបានហើយ គេត្រូវយកសរសៃសូត្រដែលស្រាវបាននោះ ទៅដាក់បញ្ចូលក្នុងរង្វង់ ដើម្បីទាញយកសរសៃសូត្រទៅដាក់បញ្ចូលទុកក្នុងអ័ក្ស ជ្រើសរើសសរសៃសូត្រតាមតូច តាមធំ។

ក. រង្វង់

រង្វង់ជាគ្រឿងតម្បាញមួយប្រភេទ ដែលគេធ្វើអំពីឈើ និងឫស្សី។ រង្វង់នេះមានឈើមេទទឹងដែលមានមុខកាត់០២ជ្រុងទ្រវែង ប្រហែលជា ០,១២ម x ០,០៨ បណ្តោយប្រហែលជា ០,៥០ម ឬ ០,៦០ម។ មានឈើមេសំដូក សម្រាប់ទប់កុំឲ្យរលំ ដែលមានមុខកាត់ប្រហែល ០,០៨ម x ០,០២ម, បណ្តោយប្រហែលជា ០,២០ម សម្រាប់ដាក់ភ្ជាប់នឹងមេទទឹង។ នៅលើមេទទឹងចម្ងាយឃ្នាតពីគ្នា

ប្រហែលជា ០,៤០ម គេដាប់ដំនាប់សម្រាប់ដាក់មេបញ្ជូរពីរ នៅចុងសងខាង។ នៅចុងខាងលើមេ
បញ្ជូរ គេខ្សៀល ឬដាប់សម្រាប់ដាក់ក្លោតោមរង្វីង។ នៅចុងក្លោតោមរង្វីងសងខាង គេលាក់បញ្ចូលបន្ទះ
ឫស្សី០២ ឬ ០៣ ម្ខាង ធ្វើជាស្នាប។ នៅចុងស្នាបជាគូនឹងគ្នា គេចង់ខ្សែភ្ជាប់គ្នាពីចុងមួយផ្សេងទៀត
សម្រាប់ទ្រទ្រង់។
រូបរង្វីង គឺរូបដែលគេដាក់ដុំសរសៃសូត្រនៅខាងឆ្វេងដៃ លោកយាយ ហ៊ាង ណាន នៅខាងមុខ។

ខ. អ័ក្ស

គ្រឿងប្រដាប់តម្បាញរបស់ខ្មែរមួយប្រភេទ ធ្វើអំពីឈើខ្លឹមមានកាំ០៨។ ប្រវែងកាំនីមួយៗ
ប្រហែលជា០,១៥ម ទៅ០,២០ម មានរាងរាង ខាងខ្នងរាងរាង មានសណ្ឋានមូល ខាងពោះមានសណ្ឋាន
សំប៉ែត ចុងរាងរាងពីរខាង បញ្ចុះភ្ជាប់នឹងចុងកាំ មានក្លោតធ្វើអំពីដែកមូលបង្វិលបាន មានជើងទ្រ
មាំ ជាប្រដាប់សម្រាប់ដាត់សូត្រ រៀបតាមសរសៃតូចធំរបស់ស្រ្តីខ្មែរ មានតាំងពីសម័យព្រេងនាយ
រហូតមក។

គ. មុខងាររបស់រង្វីង និងអ័ក្ស

រង្វីង និងអ័ក្ស ជាគ្រឿងប្រដាប់តម្បាញដូចគ្នា តែរបស់ទាំងពីរនេះមានមុខងារផ្សេងខុសគ្នា:

១. មុខងាររបស់រង្វីង

ពេលជ្រើសរើសសរសៃសូត្រតាមតូច តាមធំ តម្រៀបក្នុងអ័ក្សក្តី ពេលរវៃសូត្ររុំព័ទ្ធបំពង់ក្តី រុំ
ព័ទ្ធខ្មារក្តី គេយកសូត្រដែលបានដោះចេញពីក្នុង មកពាក់នឹងស្នាបរង្វីង ទាញចេញបញ្ចូលព័ទ្ធអ័ក្ស
ឬរវៃទាញរុំព័ទ្ធបំពង់ ឬខ្មារ។

២. មុខងាររបស់អ័ក្ស

គេទាញសរសៃសូត្រចេញពីរង្វីង មករុំព័ទ្ធអ័ក្សតាមសរសៃតូច តាមសរសៃធំ តាមក្រុមដែល
គេបានចែកជា០២ ឬ០៥ក្រុម។ បើសូត្រឆ្មារលេខ០១ គេផ្តាច់តដាក់លេខ០១, បើលេខ០២គេផ្តាច់ត
ដាក់ក្រុមលេខ០២...។

សូមបញ្ជាក់

- ក្រុមទី០១ ជាក្រុមសូត្រធានាជាន់គេ
- ក្រុមទី០២ ជាក្រុមសូត្រធំបន្ទាប់ពីក្រុមសូត្រទី០១
- ក្រុមទី០៣ ជាក្រុមសូត្រធំបន្ទាប់ពីក្រុមសូត្រទី០២
- ក្រុមទី០៤ ជាក្រុមសូត្រធំបន្ទាប់ពីក្រុមសូត្រទី០៣
- ក្រុមទី០៥ ជាក្រុមសូត្រធំជាងគេបង្អស់។ សូត្រក្រុមនេះ គេតែងហៅថាក្បាលសូត្រ ពីព្រោះសូត្រក្រុមនេះ មានភាពរម្មិរម័ង មិនរាបស្មើល្អ។

ដូច្នេះ បើគេរើសសូត្រដាក់តាមក្រុមបានហើយ គេត្រូវរៀបចំដុំសូត្រទុកដាក់តាមក្រុមកុំឲ្យប្រលំគ្នា ដើម្បីរៀបចំមុខងារឲ្យបានត្រឹមត្រូវ។

ក្រុមទី០១ សូត្រធានាជាន់គេ

សូត្រក្រុមទី០១នេះ ជាក្រុមសូត្រមានសរសៃតូចធានាជាន់គេ។ សូត្រក្រុមនេះ គេត្រូវគូបតែពីរសរសៃទេ សម្រាប់យកទៅធ្វើសរសៃអន្ទង់ (ស្រុកខ្លះហៅថាសរសៃផ្ទៃ)។

ក្រុមសូត្រទី០២, ០៣, ០៤

សូត្រក្រុមនេះ ជាក្រុមសូត្រសម្រាប់គូបយកទៅធ្វើជាសរសៃចាក់ទទឹងហូល។ គេត្រូវគូបឲ្យមានសរសៃធំជាងសរសៃធំជាងសរសៃអន្ទង់។ ដូចនេះ បើក្រុមសូត្រដែលមានសរសៃធានាណិតគេត្រូវគូបឲ្យច្រើនសរសៃដើម្បីឲ្យហូលមានសាច់ក្រាស់ដូចជា៖

- ក្រុមទី០២ ជាក្រុមសូត្រមានសរសៃណិត គេត្រូវគូបសូត្រក្រុមនេះជា០៥ ឬ០៦សរសៃ។
- ក្រុមទី០៣ ជាក្រុមសូត្រដែលមានសរសៃធំជាងសូត្រក្រុមទី០២បន្តិច គេត្រូវគូបតែ ០៤ ឬ០៥សរសៃ។
- ក្រុមទី០៤ ជាក្រុមសូត្រដែលមានសរសៃធំជាងសូត្រក្រុមទី០៣បន្តិច គេត្រូវគូបតែ០៣ឬ០៤សរសៃប៉ុននោះ។

សូមបញ្ជាក់ថា ការគូបសរសៃសូត្រនេះ មិនមានលក្ខណៈច្បាស់លាស់ទេ ស្រេចទៅលើការស្រលាញ់នៃមនុស្សអ្នកធ្វើ។ អ្នកខ្លះ គេយកសូត្រក្រុមទី០២មួយសរសៃ ក្រុមទី០៣មួយសរសៃ ក្រុម

ទី០៤ មួយសរសៃ យកទៅគ្របបញ្ចូលគ្នាតែម្តងក៏មាន។ អ្នកខ្លះ គេយកសូត្រក្រុមទី០២ ចំនួន០២ សរសៃ ក្រុមទី០៣ មួយសរសៃ ក្រុមទី០៤ មួយសរសៃ យកទៅគ្របជាមួយគ្នាក៏បាន...។

ក្រុមសូត្រទី០៥

សូត្រក្រុមនេះ គេមិនយកទៅគ្របទេ ពីព្រោះសូត្រក្រុមនេះមានសរសៃធំស្រាប់ផងមានភាព មុំរមង់ផង គេគ្រាន់តែយកទៅវែវវែងឲ្យខ្លាញ់ល្មមប៉ុននោះ។ សូត្រក្រុមនេះគេយកទៅធ្វើជា សរសៃចាក់គ្នាញសម្រាប់ឲ្យលោកយាយ លោកតា ស្លៀកនៅផ្ទះ។ សូត្រក្រុមនេះ ជាប់ជាងសូត្រ ក្រុមដទៃឯទៀត។

IV. ពិធីក្រនៀវ

គេយកសូត្រដែលគេបានជ្រើសរើសដាក់តាមក្រុមក្នុងអីក្សនោះ យកមកស្រាវដាក់បំពង់។

ក. វិធីស្រាវសូត្រដាក់បំពង់

គេយកសូត្រដែលបានដោះចេញពីអីក្ស មកដាក់ក្នុងរង្វីង។ គេយកបំពង់មកប្រហាកបញ្ចូល ក្នុងឈើព្រលួតរហាត់ខារ។ គេយកសរសៃសូត្រមករុំព័ទ្ធបំពង់។ ដៃម្ខាងចាប់វែវវែងរហាត់ ខារទាញ សរសៃសូត្រចេញពីរង្វីងមករុំព័ទ្ធបំពង់។ ឯដៃម្ខាងទៀតចាប់សរសៃសូត្រដែលរហាត់ខារ ខារទាញ សរសៃសូត្រចេញពីរង្វីង យកមករុំបំពង់ឲ្យបានល្អត្រឹមត្រូវ។ របៀបបុរាណ គេខារម្តងបានតែបំពង់ មួយដូចរូបកុមារ កេង ពិសិដ្ឋ កំពុងតែខារបង្ហាញនេះ។

តែសម័យបច្ចុប្បន្ន គេអាចខារសរសៃសូត្របញ្ចូលបំពង់ម្តង។ បានរហូតដល់៤០បំពង់ ដូចរូប លោក លីវ កេង កំពុងតែជាន់ខារ និងនាង ស៊ាន យ៉េកទាង កំពុងតែដើររំដោះសរសៃសូត្រ។

ខ. វិធីគ្របសូត្រ

បើគេត្រូវការគ្របសូត្រប៉ុន្មានសរសៃនោះ គេយកបំពង់សូត្រតាមចំនួនដែលខ្លួនត្រូវការគ្រប ឧទាហរណ៍ បើគេគ្រប០៥សរសៃ គេត្រូវយកបំពង់សូត្រ០៥មកបញ្ជូរនៅក្បែរនោះ។ គេចាប់យក សរសៃសូត្រ០១សរសៃម្តង។ មកបញ្ចូលក្នុងដៃកបង្កើតស្នូអន្ទង់ ឬដាក់ក្នុងចម្រើងអីក្ស។ គេចាប់ទាញ សរសៃសូត្រទាំងអស់ បញ្ចូលក្នុងប្រហោងដៃករលោងមួយ។ គេយកដែលនោះទៅដាក់បង្កប់ក្នុងទឹក

បាន។ គេយកចុងទៅភ្ជាប់នឹងខ្នារ ដែលខ្លួនបានសឹកក្នុងដែកព្រលួត។ វេឡើងបញ្ចូលក្នុងខ្នារ រហូល ដល់សរសៃសូត្ររុំព័ទ្ធពេញខ្នារ។

គ. វិធីក្រនៀវ

កាលបើរវៃគ្នាបញ្ចូលពេញខ្នារហើយ គេចាប់ផ្តាច់សរសៃសូត្រចេញពីបំពង់។ គេចាប់យក ចុងសរសៃសូត្រគ្នាបនោះ ទៅបញ្ចូលក្នុងប្រហោងដែក ទម្ងាយយកចុងសរសៃសូត្រទៅចងភ្ជាប់នឹងក្នុង ដៃម្ខាងចាប់កាន់ដៃរហាត់ បង្វិលឲ្យវិលយឺតល្មម។ ឯដៃម្ខាងទៀតចាប់កាន់ដែកក្នុង បង្វិលទាញ សរសៃសូត្របញ្ចូលក្នុងក្នុងឲ្យលឿន។

សូមបញ្ជាក់ថា

- ១. ដៃខាងរហាត់ចាប់បង្វិលយឺត។
 - ២. ដៃខាងក្នុងចាប់បង្វិលឲ្យលឿន កុំឲ្យសរសៃសូត្រវេញខ្មាញ់ពេក។
 - ៣. ដែកប្រហោងបញ្ចូលសរសៃសូត្រ ត្រូវដាក់នៅចំពីមុខដែកព្រលួត។
- តែសម័យសព្វថ្ងៃនេះ គេគ្នាបង្កើនបានច្រើនសរសៃ។

V. ប្រមោកសូត្រ

គេដោះសូត្រចេញពីក្នុង គេយកសូត្រនោះទៅប្រមោកនឹងទឹកក្បួង ដើម្បីធ្វើឲ្យសរសៃសូត្រ ជ្រុះសំបក។

ក. វិធីធ្វើទឹកក្បួង

១. វិធីធ្វើក្បួង

គេកាប់ដើមផ្លែទុកឲ្យស្រពោន ឬនៅស្រស់ គេយកដើមផ្លែទៅដុតឲ្យឆេះអស់ឬគេយកសំបក ផ្លែគ ទៅដុតឲ្យឆេះអស់ដែរ។ កម្ទេចផេះដែលសល់ពីការដុតនោះ វាមានជាតិប្រៃ គេហៅថាក្បួង។ ឯ ក្បួងដែលគេយកទៅប្រមោកសូត្របានល្អ គឺគេយកតែក្បួងផ្លែស្រស់។ ឯក្បួងសំបកផ្លែគ គេមិនដែល យកទៅប្រមោកសូត្រឡើយ ពីព្រោះគេយកទៅប្រមោកមិនបានល្អដូចក្បួងផ្លែទេ។

២. វិធីលាយក្បងនឹងទឹក

គេយកក្បងទៅដាក់ក្នុងពាង ស្មានឲ្យល្មមនឹងចំនួនសូត្រ។ ការលាយយកទឹកក្បងនេះ គេមិនឲ្យប្រៃពេកទេ ឬសាបពេកទេ។ គេយកទឹកភ្លៀងមកចាក់ក្នុងពាងក្បងនោះហើយគេយកកំណាត់ឈើមកកូរឲ្យចូលគ្នាសព្វ។

៣. វិធីចម្រោះយកទឹកក្បង

គេយកកូនល្អីល្មមទៅដាក់លើមាត់ពាង។ គេយកសំពត់ជាឌីប មកដាក់ក្រាលក្នុងកូនល្អីនោះ។ គេយកវែកធំៗ ឬកូនផ្កិលមកដងយកទឹកក្បងថ្ងា មកចាក់ក្នុងកូនល្អីថ្មមៗ ចម្រោះយកទឹកក្បងបញ្ចូលក្នុងពាងនោះ។

ខ. វិធីប្រមោក

១. ប្របាច់ត្រាំនឹងទឹកក្បង

គេយកសូត្រមកគក់ប្របាច់ត្រាំនឹងទឹកក្បង ចំនួនប្រហែលជា០២ម៉ោង ទើបគេស្រង់សូត្រពូតបញ្ចេញទឹក ទុកផ្កាប់សូត្រនោះ។

២. ដាំទឹកក្បង

គេយកទឹកក្បងដែលបោកគក់សូត្រនោះ ទៅដាំឲ្យពុះ ទើបគេយកសូត្រមកដាក់ស្បែកជាមួយនឹងទឹកក្បង។ ស្បែកចំនួនប្រហែលជា២០នាទី គេស្រង់សូត្រមកស្លាបមើល តើសរសៃសូត្រមានជាតិស្អិតទេ? បើមានជាតិស្អិត គេអាចយកសូត្រទៅលាងទឹកបានសូត្រមានសរសៃទន់។ គេស្រង់យកទៅលាងទឹក ហើយហាលឲ្យស្ងួត។ ការធ្វើបែបនេះគេហៅថាប្រមោកសូត្រ។

VI. វិធីចងគាត

ការចងគាតនេះ គឺជាពិធីធ្វើហូលនីមួយៗឲ្យមានក្រលាគោម មានលក្ខណៈទៅជាក្បាច់ប្លែកៗ តាមចំណង់ចំណូលចិត្តរបស់មនុស្សអ្នកធ្វើហូលម្នាក់ៗ។ របៀបធ្វើហូលឲ្យមានលក្ខណៈប្លែកៗនោះ ដូចនេះ ៖

ក. វិធីអន្ទង់សូត្រព័ទ្ធនឹងស្នឹងចង

គេយកសូត្រដែលបានប្រមោករួចហើយទៅរុំព័ទ្ធនឹងស្នឹងចង

១. ស្ទឹងចង

ឈើពីរដុំ មានបណ្តោយប្រហែលជា ០,១៥ម មានមុខកាត់ប្រហែលជា ០,១២ម X ០.០៨ម។ គេដាប់ដំនាប់សម្រាប់សិកមេបណ្តោយ។ មេបណ្តោយមានប្រវែងប្រហែលជា ១,២០ម ទៅ១,៣០ម មានមុខកាត់ប្រហែលជា ០,០២ម X ០,៣០ម។ នៅពីលើឈើពីរដុំនោះ គេខ្នងដាក់ឈើមូលប៉ុនមេដៃ ប្រវែងប្រហែល ០,៣០ម ធ្វើជាស្ទឹងសម្រាប់រុំព័ទ្ធសូត្រ។

២. ដាក់គាតដើមក្នុងស្ទឹងចង

ពាក្យថា «គាតដើម» គឺគេយកអំបោះមកបែងជាកម្រង។ គេចង់អំបោះដែលបានបែងជាកម្រងនោះ ទៅតាមក្បាច់គោមហូលដែលគេចង់បាន ទុកជាគម្រូសម្រាប់យកកម្រងសូត្រមកចងតាមគំរូនោះ។ គាតដើមនេះ, ស្រុកខ្លះហៅថា សូត្រដើមក៏មាន។

គេយកគាតដើម (គាតគំរូ) មកដាក់ក្នុងស្ទឹងចង។ គេទាញស្ទឹងឲ្យតឹងសរសៃគាតដើម។ គេចាប់វាយស្មៀតស្ទឹងនោះឲ្យតឹងជាប់។ គេយកចន្ទល់មកទល់ចុងស្ទឹងនោះឲ្យសរសៃគាតដើមតឹងស្មើមើ។

៣. អន្ទង់សូត្រព័ទ្ធស្ទឹងចង

គេយកសូត្រដែលក្រនៀវរួច ទៅខារដាក់ក្នុងបំពង់។ គេយកសូត្របំពង់ដែលខារបាននោះ មកបញ្ឈរក្បែរនោះ។ គេយកសរសៃសូត្របំពង់នោះ មកប្រហាកបញ្ចូលក្នុងដៃកបង្កើតស្ទឹងអន្ទង់។ គេចាប់យកសរសៃសូត្រនោះ មកទាញរុំព័ទ្ធស្ទឹងចងនោះ។ គេរុំព័ទ្ធបានចំនួនពី ៨០ ទៅ១២០សរសៃតាមសរសៃតូច ធំ។

កាលបើគេអន្ទង់រុំព័ទ្ធស្ទឹងចងបានគ្រប់ចំនួនសរសៃហើយ គេត្រូវចាប់ចងណា^(១)នៅខាងចុងទាំងសងខាង ទើបគេចាប់ចងគោមហូលតាមគាតដើម។ ^(១)ចងណា គឺគេងចងរងជើង សម្រាប់ជាចំណាំចុងជាយហូល។

ខ. វិធីចងសូត្របែងជាក្រលាគោម

១. ចំណង់គោម

ដោយយោលទៅលើការសាកសួរចាស់ៗ បានបញ្ជាក់ឲ្យឃើញថាមានការប្រើចំណង់ ០៣ បែប ដែលគេបានប្រើរួចមកហើយ។

A. ចំណង់ពីបុរាណ

ពីសម័យបុរាណ គេយកសូត្រមកវេញឲ្យខ្ចាញ់ បានជាសរសៃឆ្មារល្អិត។ គេយសរសៃសូត្រ ដែលបានវេញហើយនោះ មកធ្វើជាចំណងសម្រាប់ចងគាត ពីព្រោះពីសម័យបុរាណគេចងក្រលា គោមល្អិតណាស់។ បើយើងយកចំណងដែលមានសរសៃធំមកប្រើធ្វើជាចំណងគាតមិនអាចប្រើបាន ដូចចំណងទេ។

B. ចំណងសម័យកណ្តាល

នៅសម័យដើម និងសម័យកណ្តាលនៃសតវត្សទី២០នេះ គេយកដើមចេកជ្វាដែលគេដាំនៅ កណ្តាលថ្ងៃ មកបកយកស្រទាប់ច្រៀកកូត ធ្វើជាចំណងសម្រាប់ចងគាត។

C. ចំណងសម័យសព្វថ្ងៃ

គេនៅតែយកចំណងដើមចេកជ្វា យកមកច្រៀកកូតធ្វើជាចំណងចងគាតដែរ តែនៅមាន ចំនួនតិចៗ ឯចំនួនច្រើន គេយកសំបុរានីឡុង (សំបុរាជ័រ) មកច្រៀកធ្វើជាចំណងសម្រាប់ចងគាតវិ ញ។

២. ចងតាមគាតដើម

កាលបើគេអន្ទង់សូត្របានគ្រប់ចំនួនហើយ គេត្រូវខិតជុំគាតដើម និងសូត្រចង (សូត្រគាត) ឲ្យ នៅជិតគ្នា។ គេយកចំណងចងសូត្រចង តាមគំរូគាតដើម។ បើគេចងបាន០១ក្បាល (កម្រង) ហើយ គេដោះចន្ទល់ គេបញ្ចេញសូត្រចង។ គេទល់ចន្ទល់វិញទើបគេអន្ទង់សូត្រចង និងចងគាត តាមបែបទី០១ដែរ។

សូមបញ្ជាក់ថា គេត្រូវចងសូត្រចង (គាតចង) យ៉ាងតិចណាស់ក៏ពីរក្បាល (កម្រង) ដែរ សម្រាប់យកទៅត្បាញហូលគោមក្នុងដើមម៉ា គោមជំក្បាលព្រហ្ម គោមក្លោក...។ មានចងសូត្រចង (ស្រុកខ្លះហៅថាកូន) រហូតដល់០៥ក្បាលសម្រាប់ត្បាញហូលស្លឹកកញ្ចប់...។

គេចាប់ទល់ចន្ទល់ និងអន្ទង់រុំព័ទ្ធសូត្រចង រហូតដល់បានគ្រប់ចំនួន ទើបគេខិតគាតដើម ជុំទី ០២ឲ្យមកកៀកគ្នា ហើយគេចងគាតថ្មីនេះតាមគំរូគាតដើម ដូចមុនទៀត។ ការធ្វើបែបនេះ រហូត ដល់អស់ជុំគំរូគាតដើម។

គ. ដាក់គាតសនឹងស្នឹងសនឹង

គេយកគាតសមដាក់ក្នុងស្នឹងសនឹង (ស្រុកខ្លះហៅថាស្នឹងផ្អែក ស្នឹងផ្អែក)។ គេរៀបសរសៃ គាតឲ្យស្មើល្អ ទើបគេទាញរឹតសរសៃគាតឲ្យតឹងស្មើ។ អ្នកស្នាត់ជំនាញខាងគោម កាន់ខ្មៅសចូលទៅ

កេះ កៀសតម្រង់ចំណងគោមឲ្យរត់ជួរតាមក្បាច់ដើម។ កាលបើគេកេះកៀស តម្រង់ចំណងក្បាច់ បានល្អត្រឹមត្រូវហើយ ទើបគេដោះយកគាតនោះទៅដាក់ក្នុងស្នឹងរុំ។
លោក អិត វណ្ណនី កំពុងកាន់ខ្សែសកេះកៀសតម្រង់គោម។

យ. ដាក់គាតនឹងស្នឹងរុំ

១. ស្នឹងរុំ ស្រុកខ្លះហៅថា ស្នឹងផ្កា

ស្នឹងរុំនេះ គេធ្វើអំពីឈើពីរកំណាត់ដែលមានមុខកាត់ ០,០៧ម X ០,០៧ម ប្រវែងប្រហែល ជា ០,០៤ម យកមកធ្វើជាមេទទឹង។ គេដាប់មេទទឹងទាំង ០២នេះ នៅចំកណ្តាលសម្រាប់សិកមេប ណ្តោយ។ មេបណ្តោយ មានមុខកាត់ ០,០៣ម x ០,៤០ម បណ្តោយប្រវែងប្រហែលជា ១,២០ម ទៅ ១,៣០ម។ នៅចុងមេទទឹងទាំង០២ និងទាំងសងខាងគេដាប់ដំណាប់ដាក់បញ្ជ្រាវ០២។ នៅចុងខាង លើនៃមេបញ្ជ្រាវទាំង០២ គេខ្ទង់ទម្ងន់សម្រាប់សិកឈើមូល។ ឈើមូលនេះ គេសម្រាប់យកទៅសិក ក្បាលគាតទាំងសងខាង រឹតឲ្យតឹង សរសៃគាតវាយស្មៀតឲ្យជាប់។

២. មុខផ្កាស្នឹងរុំ

កាលបើគេត្រូវការរុំគាតម្តងៗក្តីឬផ្តាច់ចំណងគាតចេញក្តី គេត្រូវយកស្នឹងនេះទៅដាប់គាត ទាញសន្ធឹងឲ្យតឹងស្មើ ដើម្បីឲ្យស្រួលរុំឬស្រួលផ្តាច់ចំណងចេញ។ នាង ហៀន ណារឿន កំពុងផ្តាច់ ចំណងគាត និងកំពុងរុំគាតបង្ហាញ។

VII. វិធីជ្រលក់គាត

សូត្រដែលគេចង់បានជាក្បាច់គោមហើយ គេហៅថា គាត។ ពីសម័យបុរាណគេជ្រលក់គាត ត្បាញហូលដោយប្រើល័ក្ក០៣បែបគឺ៖

- ១. ល័ក្កខ្មែរ
- ២. ល័ក្កព្រហ្មត
- ៣. ល័ក្កច្នៃ

១. ល័ក្កខ្មែរ

ល័ក្កខ្មែរនេះ មានស្រុកខ្លះហៅថា ល័ក្កស្រម៉ម។ នៅក្នុងវេចនានុក្រម សម្តេចព្រះ មហាសុមេធាធិបតីសង្ឃរាជគណៈមហានិកាយ ជ.ណ. ក៏ព្រះអង្គហៅថា ល័ក្កស្រម៉មដែរ។

ក. វិធីបង្កើតជាដុំល័ក្ក

លក្ខខ្មែរនេះ កើតអំពីក្រុមមេសត្វល្អិតពួកមួយជាអ្នកបង្កបង្កើតឲ្យបានជាដុំ។

១. សណ្ឋានទ្រង់ទ្រាយ

ក្រុមសត្វល្អិតពួកនេះ មានសណ្ឋានតូចល្អិតដូចជាសត្វស្រមោល តែនៅត្រង់តូទ្រង់រាងប៉ោង ត្រលេងពេញដោយទឹក។ កាលបើយើងយកដៃទៅប៉ះ ឲ្យវាធ្លាក់បន្តិចតូចវាបែក។ ទឹកនៅក្នុងតូទ្រង់នោះ មានរសជាតិផ្អែមដូចជាទឹកឃ្មុំ។ បើវានៅជិតស្រមោលឬអង្រ្រង់ មេសត្វល្អិតពួកនេះមិនអាចរស់នៅ ជិតបានទេ ពីព្រោះសត្វសម្រោចឬអង្រ្រង់ស៊ីដាបអស់។

២. ឈើដែលមេសត្វនៅបាន

មេសត្វល្អិតនេះ មិនអាចរស់នៅបានគ្រប់ដើមឈើទេលុះត្រាតែដើមឈើនោះមានក្រុមរំបែក ក្រហោងក្រហូង ទើបមេសត្វល្អិតនេះចូលទៅជ្រករស់នៅបានដូចជា ទី០១ ដើម សង្កែ, ទី០២ ដើមកកោះ, ទី០៣ ដើមត្រាង, ទី០៤ ដើមដោះតាព្រហ្ម, ទី០៥ ដើមចាមរី (អំពិលបារាំង), ...។

៣. ត្រូវពិនិត្យដើមឈើ

មុននឹងយកមេសត្វល្អិតនេះទៅលែងនៅដើមឈើណាមួយនោះ អ្នកចិញ្ចឹមត្រូវពិនិត្យដើម ឈើនោះឲ្យបានច្បាស់លាស់ កុំឲ្យមានសត្វស្រមោលឬសត្វអង្រ្រង់ ឬក៏សត្វអ្វីមួយដែលមានលក្ខណៈ ប្រឆាំងនឹងមេលក្ខនោះ។

៤. វិធីចិញ្ចឹម

គេយកមេលក្ខ (មេសត្វល្អិត) ដែលនៅនឹងក្រុមរំលើនោះដាក់ក្នុងកាត់ ឬក្រង់ចំបើងដាក់ សម្បកកូនលក្ខ នៅនឹងបាច់ចំបើង។ គេយកកាត់ ឬបាច់ចំបើងដែលដាក់មេលក្ខនោះ ទៅចងក្លាប់ នឹងដើមឈើដែលបានពិនិត្យសព្វគ្រប់ហើយនោះ។

បើតាមជំនឿអ្នកចិញ្ចឹមលក្ខពីបុរាណ កាលបើគេចង់ឲ្យមេលក្ខបង្កើតបានជាកូនពូជជាចៅ បង្កឲ្យបានជាដុំលក្ខ មានទឹកល្អ គេត្រូវដាំបាយដំនើប ពូតជា០៧ពំនូកយកដាក់ក្នុងបាច់ចំបើង ហើយយកទៅចងក្លាប់នឹងដើមឈើនៅជិតមេលក្ខនោះ។

៥. បេះយកដុំលក្ខ

លុះចិញ្ចឹមបានពី ០៥ ទៅ ០៦ខែ មេលក្ខបង្កជាកូន ពូជជាចៅ នៅគ្រប់មែក នៅគ្រប់ក្រ លៀតក្រលោះ មានពណ៌សព្រាតពេញដើមឈើ មានទំហំប៉ុនមេដៃ ឬប៉ុនកូនដៃ។ គេបេះយកដុំមេ លក្ខនោះទៅហាលថ្ងៃ ឲ្យមេលក្ខនោះដាប និងបានស្ងួតល្មម អាចយកទៅទុកដាក់បាន។

ខ. វិធីធ្វើទឹកល័ក្ក

កាលបើគេបេះល័ក្កបានហើយ គេត្រូវរៀបចំធ្វើល័ក្កនោះឲ្យទៅជាទឹក សម្រាប់យកទៅ ជ្រលក់គាត់បែបនេះ ៖

១. បុកលម្អិតល័ក្ក

គេត្រូវយកល័ក្កដុំធំៗ ដែលគេបានបេះពីដើមឈើមកនោះ ទៅដាក់ក្នុងត្បាល់ភ្លើងឬត្បាល់ បុក, ជាន់ឬបុកល័ក្កឲ្យល្អិតល្អន។ គេយកកញ្ចែងអង្ករមកវែងៗ បើនៅធំៗគេយកទៅចាក់ដាក់ក្នុង ត្បាល់ភ្លើងឬត្បាល់បុក, ជាន់ឬបុកឲ្យល្អិតល្អនហើយបារយកទៅវែងរហូតដល់បានសម្រេច។

ការបុក, ជាន់ និងបារយកទៅវែងនេះ បើល័ក្កនៅដុំធំពេកក៏មិនល្អ បើល្អិតពេកក៏មិនល្អ។ បើ នៅដុំប៉ុនគ្រាប់អង្ករ ទើបមានលក្ខណៈល្អណាស់។

សូមបញ្ជាក់ថា ពេលបុកល័ក្ក បើល័ក្កស្ងួតពេក វាអាចហុយឡើង គេយកទឹកទៅបោះទុយសើម កុំឲ្យល័ក្កហុយចេញច្រើន និងកុំឲ្យល័ក្កកំពុបច្រើន ពីព្រោះជាតិល័ក្កស្រួយពេក។

២. ចាក់ទឹកត្រាំល័ក្ក

កាលបើបុកល័ក្ក និងវែងល័ក្កបានល្អហើយ គេត្រូវយកល័ក្កដែលបានសម្រេចហើយនោះទៅ ចាក់ដាក់ក្នុងពាងដី ឬខាប់ដីធ្វើអំពីដីដុត (ហាមប្រើពាងស៊ីម៉ង់)។ គេយកទឹកភ្លៀង ឬទឹកទន្លេដែលគេ កូរសាច់ជូរថ្ងា ទៅចាក់ក្នុងពាងដី ឬខាប់ដីដែលដាក់ល័ក្កនោះឲ្យល្អម គឺឲ្យល័ក្កនៅខាប់ល្អ មិនឲ្យ រាវពេកទេ។ លុះត្រាំល័ក្កបានមួយយប់ គេយកពាងដីព័ទ្ធសម្រាប់ត្រង់យកទឹកល័ក្ក។

ពាងទី០១ កាលបើគេត្រាំល័ក្កបានគ្រប់ចំនួនពេលហើយគេត្រូវយកល័ក្កដែលត្រាំនោះមក បារដាក់ក្នុងល្អិតនៅលើមាត់ពាងដីទី០១ ដែលគេបានរុំព័ទ្ធគ្រាប់ដោយស្លឹកចេកជុំវិញដើម្បីឲ្យទឹកល័ក្ក ហូរចូលចំពាងដី។ គេចាក់ទឹកត្រាំល័ក្កនោះឲ្យហូរយឺតៗ។ ទឹកល័ក្កដែលនៅសល់គេយកមកចាក់ បង្ហូរតិចៗបញ្ចូលក្នុងពាងដីទី០១ នេះដែរ។ គេទុកល័ក្កក្នុងល្អិតលើមាត់ពាងដីទី០១នេះឲ្យហូរស្រស់ ទឹក ទើបគេលើកល្អិតល័ក្កដែលនៅលើមាត់ពាងដីទី០១នេះ ទៅដាក់លើមាត់ពាងទី០២ទៀត។ ទឹក ល័ក្កដែលគេចម្រោះបញ្ចូលក្នុងពាងទី០១ នេះហៅថា ទឹកទី០១, ទឹកល័ក្កទី០១ឬទឹកដើម។

ពាងដីទី០២ គេយកទឹកមកចាក់ចម្រោះឲ្យហូរច្រោះចូលពាងដីទី០២នេះទាល់តែជិតអស់ ជាតិល័ក្ក។ ទឹកចម្រោះល័ក្ក ដែលបានច្រោះចូលក្នុងពាងដីទី០២នេះ គេហៅថាទឹកទី០២ ទឹកល័ក្កទី ០២ឬទឹកកណ្តាល។

ពាងទី០៣ គេលើកយកល្អិតដែលដាក់លើមាត់ពាងដីទី០២នេះ ទៅដាក់លើមាត់ពាងដីទី ០៣ទៀត ហើយគេចាក់ទឹកចម្រោះរហូតដល់ទឹកស្រក់ថ្ងា ទើបគេបញ្ឈប់ចាក់ទឹកបន្តទៅទៀត។ ការ ចាក់ទឹកចម្រោះលើកនេះ មិនមានកំណត់ចំនួនទឹកឡើយ។ ទឹកចម្រោះដែលធ្លាក់ចូលក្នុងពាង ប្រភេទទី០៣នេះ គេហៅថា ទឹកទី០៣ឬទឹកចុង។

ដុំល្អិតដែលនៅសល់ពីគេចម្រោះនោះ គេយកទៅស្នូចាក់ដាក់លើស្រទមចេក សម្រាប់លក់ឲ្យ អ្នកបិទនង្គ័លឬសម្រាប់យកផ្សារអ្វីផ្សេងៗ។

គ. វិធីធ្វើទឹកម្លូរ

ទឹកម្លូរក្នុងវិធីធ្វើហូលនេះ មាន០២យ៉ាងគឺ:

១. ទឹកម្លូរព្រៃ គឺទឹកម្លូរដែលបានមកពីការស្ទោរស្លឹកអំពិល ស្លឹកសណ្តាន់ ឬផ្លែសណ្តាន់...។

២. ទឹកម្លូរស្រុក គឺទឹកម្លូរដែលបានមកពីការស្ទោរដុំសាច់ជូរ។ ទឹកម្លូរទាំង០២ប្រភេទនេះ គឺ គេស្ទោរទុកឲ្យបានហើយស្រេច សម្រាប់ដល់ពេលត្រូវការគេយកទៅប្រើប្រាស់ភ្លាមៗ។

ឃ. វិធីស្ទោរយកទឹកល្អិត

កាលបើគេចម្រោះទឹកល្អិតដើម (ទឹកទី០១) បានហើយ គេយកទឹកល្អិតដើមនេះទៅស្ទោរ ។ លុះទឹកនោះពុះឡើង គេយកទឹកម្លូរព្រៃចំនួន០១វែក ឬ០២វែកទៅចាក់ដាក់ទឹកល្អិតកំពុងពុះ ហើយ កកូរឲ្យឡើងពុះកករច្រើន ទើបគេដួសពុះកករនោះចោល។ គេយកទឹកល្អិតដែលស្ទោរនោះ ទៅ ចាក់ចម្រោះលើសំពត់ផាឌីប បញ្ចូលទឹកល្អិតទុកក្នុងពាងដីនោះដដែល។

បន្ទាប់មក កាលបើគេចម្រោះទឹកកណ្តាលបានហើយ គេយកទឹកកណ្តាល (ទឹកទី០២) នេះ ទៅស្ទោរឲ្យពុះ ហើយយកទឹកម្លូរព្រៃដាក់បញ្ចូលក្នុងទឹកល្អិតកំពុងពុះនោះ ដូចកាលគេស្ទោរទឹក ល្អិតដើមដែរ។ គេចាក់ចម្រោះទឹកល្អិតកណ្តាល ដូចទឹកដើមទៀត ទុកក្នុងពាងដីទី០២ដដែល។

បន្ទាប់មកទៀត គេយកទឹកចុង (ទឹកទី០៣) ទៅស្ទោរ នឹងធ្វើដូចទឹកដើម ទឹកកណ្តាលដែរ។ តែ ទឹកចុងនេះ គេចម្រោះឲ្យបានច្រើនពាង ដាំឲ្យបានច្រើនឆ្នាំ ទុកសម្រាប់សេចក្តីត្រូវការ។

គេត្រូវទុកទឹកដើម ទឹកកណ្តាល ទឹកចុង ឲ្យនៅក្នុងពាងដាច់ដោយឡែកៗពីគ្នា គេមិនត្រូវដាក់ បញ្ចូលគ្នាទេ។

ង. ស្ទោរជាមួយទឹកម្លូរស្រុក

កាលបើគេចង់គាតបានហើយ គេចាប់ថ្មីគាត និងថ្មីសាច់ជូរ។ គេថ្មីសាច់ជូរឲ្យមានទម្ងន់ ០១ភាគ០២នៃទម្ងន់គាត។

មុននឹងស្មារតីជាមួយទឹកសាច់ជូរ គេត្រូវរៀបចំ ៖

១. គេយកគាតទៅត្រាំជាមួយនឹងទឹកភ្លៀង គេច្របាច់ឲ្យទឹកជ្រាបចូលសព្វសរសៃសូត្រ។

២. បើតាមជំនឿ ពេលស្មារតីសូត្រម្តងៗ គេត្រូវអុជធូប០១សរសៃ និងម្លូ០១ម៉ាត់យកទៅដាក់ នៅក្បែរចង្រ្កានស្មារតីនោះ។

៣. គេស្មារតីទឹកសាច់ជូរ ០១ភាគ០២ នោះឲ្យពុះ ទើបគេច្របាច់គាតពូតបោកឲ្យសសោះ សរសៃសូត្រ ដាក់ស្មារតីជាមួយនឹងទឹកសាច់ជូរ។

កាលបើស្មារតីពុះល្អហើយ គេស្រង់យកគាតមកជ្រុំ ច្របាច់ ញី ក្នុងពេលទឹកនៅក្តៅល្មម ដើម្បីធ្វើឲ្យសរសៃគាតជ្រាបទឹកចូលសព្វសាច់។ បើទឹកនោះត្រជាក់គេចាក់ទឹកនោះទៅក្នុងឆ្នាំងវិញ។ គេដងយកទឹកក្តៅថ្មី ពីក្នុងឆ្នាំងស្មារតីមកចាក់ពីលើគាតចាប់ជ្រុំ បោកច្របាច់ ញី ម្តងទៀត ដើម្បី ធ្វើឲ្យទឹកសាច់ជូរជ្រាបចូលសព្វសាច់ដាច់ត្រឹមចំណង។

លុះគេបោក ច្របាច់ ញី បានពីរ ឬបីដងហើយ គេចាប់ស្រាយចំណងគាតត្រង់កន្លែងដែល មានចំណងញឹក ដើម្បីពិនិត្យមើល។ បើគេពិនិត្យឃើញថា មិនទាន់ចូលល្អទេ គេចង់ចំណងគាតវិ ញ។ គេដួសយកទឹកស្មារតីនោះមកចាក់ពីលើគាត ចាប់ជ្រុំ ច្របាច់ ញីរហូតចូលដាច់ត្រឹមចំណង។

បើនៅតែមិនទាន់ដាច់ គេចាប់ពូតគាត ហើយចាក់ទឹកសាច់ជូររន្ធមទៅក្នុងឆ្នាំងគេដងទឹកកុ តៅពីក្នុងឆ្នាំងមកចាក់ពីលើគាត បោក ច្របាច់ ញី រហូតទាល់តែចូលដាច់ល្អ។ បើចូលដាច់ល្អហើយ គេត្រូវយកគាតនោះទៅស្មារតី០១អំពុះម្តងទៀត ទើបគេចាក់ទឹកសាច់ជូរទុកសម្រាប់ប្រើការបន្តទៅ ទៀត។

ច. វិធីជ្រលក់គាត

គេយកទឹកចុង (ទឹកទី០៣) ទៅដាំឲ្យពុះ។ គេយកគាតទៅដាក់ស្មារតី ក្នុងទឹកចុងកំពុងពុះ នោះ។ គេស្រង់យកមកបោក ជ្រុំ ច្របាច់ ញី ឲ្យបាន០២ ឬ០៣ដង។ គេស្រាយចំណងគាតត្រង់ កន្លែងដែលមានចំណងញឹក ពិនិត្យមើលថា តើទឹកល័ក្តចូលដាច់ទេ? បើមិនទាន់ដាច់ទេ គេចង់ ចំណងគាតវិញ។ គេចាប់ស្មារតីនឹងស្រង់យកមកបោកជ្រុំ ច្របាច់ ញីឲ្យទាល់តែចូលដាច់។ បើចូល ដាច់ហើយ គេពូតគាតសំដីលឲ្យស្រស់ទឹក។

ទឹកចុងដែលស្មារតីជាមួយគាតនោះ គេចាក់ទុកមួយកន្លែង សម្រាប់ទុកធ្វើជាទឹកទល់^(១) ។

^(១) ទឹកទល់នេះ គឺទឹកសាច់ជូរ និងទឹកល័ក្តទី០៣លាយគ្នា ជាទឹកដែលគេទុកបម្រុងសម្រាប់ដល់ពេល ជ្រលក់គាតមិនចូលសោះ គេយកទឹកទល់នេះមកចាក់ចូលបន្តិច ទើបគេជ្រលក់គាតចូលវិញ។

បន្ទាប់ពីការពិនិត្យឃើញថា ល័ក្ខចូលដាច់ហើយ គេយកទឹកល័ក្ខដើម (ទឹកទី០១) គឺទឹកល័ក្ខ ខាប់ ដែលយើងបានចម្រោះយកមុនគេទៅស្សោរឲ្យពុះ។ គេយកគាតមកស្សោរជាមួយនឹងទឹកល័ក្ខ ដើមនោះ ទើបគេស្រង់យកមកបោកជ្រុំច្របាច់ញី ឲ្យល័ក្ខជ្រាបចូលដាច់ចំនួន០៣ឬ០៤ដង។

កាលបើល័ក្ខចូលដាច់ហើយ ទើបគេចាក់ទឹកល័ក្ខលាយគ្នា ឧទាហរណ៍ទឹកល័ក្ខដើម០១វែក ទឹកល័ក្ខកណ្តាល០២វែក ទឹកចុង០៣វែក តាមការកំណត់សម្គាល់ថាបើគាតដិតពណ៌តិចគេត្រូវដាក់ ទឹកល័ក្ខដើមច្រើន។ តែបើគាតដិតពណ៌ខ្លាំងវិញ គេត្រូវបន្ថយទឹកល័ក្ខដើមឲ្យនៅតិច ឬគេមិនដាក់ ទឹកល័ក្ខដើម គេដាក់តែទឹកល័ក្ខកណ្តាល ឬទឹកល័ក្ខចុងឲ្យច្រើន។

គេស្សោរ០១អំពុះ ទើបគេស្រង់យកមកបោក ជ្រុំ ច្របាច់ ញី ឲ្យបានច្រើនដងគេស្រាយ ចំណង់គាតត្រង់កន្លែងញី ពិនិត្យម្តងទៀត។ បើពិនិត្យឃើញថា គាតវាមិនលេបគេយកវាទៅលាងទី កៗ រួចគេយកមកស្សោរនឹងទឹកទល់ ហើយគេយកទឹកល័ក្ខដើម ទឹកល័ក្ខកណ្តាល ទឹកល័ក្ខចុង មក ចាក់បញ្ចូលជាមួយគ្នាស្សោរ ០២ឬ០៣ដងទៀត។

បើវារលឹម (ពាក្យអ្នកត្បាញថាវាចូលជ្រុលហួសចំណង់) គេបង់សាច់ជូរ០១ដុំប៉ុនមេដៃដើម្បី ខណ្ឌល័ក្ខកុំឲ្យវាចូលជ្រុល។ បើយើងបង់សាច់ជូរ០១ដុំខណ្ឌវាលែងជ្រៀតចូលទៀតហើយ។ តែបើគេ សង្កេតពិនិត្យឃើញថា ល័ក្ខចូលបែបណាគេត្រូវចាក់ទឹកល័ក្ខដើមប៉ុន្មាន ទឹកល័ក្ខ កណ្តាលប៉ុន្មាន ទឹកល័ក្ខចុងប៉ុន្មាន តាមការសង្កេតរបស់អ្នកជ្រលក់គាត។ តែបើគេយល់ថា ទឹកល័ក្ខចូលល្អហើយ គេ ត្រូវយកទឹកល័ក្ខចុង (ទឹកទី០៣) ទៅស្សោរឲ្យបានច្រើនដងដើម្បីឲ្យសូត្រឆ្អែតល័ក្ខល្អ ហើយមាន ពណ៌រលោង។ រាល់ការស្សោរគាតគ្រប់ទឹក គេតែងច្រូចទឹកម្លូរព្រៃបន្តិច និងទឹកទល់បន្តិច។ បើគាត មានពណ៌ស្រអាប់ គេច្រូចទឹកម្លូរព្រៃឲ្យច្រើនជាងទឹកទល់។ តែបើគាតមានពណ៌ស្រស់ពេកវិញ គេ ត្រូវច្រូចទឹកទល់ឲ្យច្រើនជាងទឹកម្លូរព្រៃ។ កាលបើគេជ្រលក់គាតបានសម្រេចហើយ គេត្រូវយកគាត ទៅលាងនឹងទឹកភ្លៀងឬទឹកទន្លេ ដែលគេកូរសាច់ជូរឲ្យទឹកថ្លា។ ការបោកសាង បែបនេះគេត្រូវធ្វើ ០៨ឬ០៩ដង រហូតដល់ល័ក្ខលែងចេញពណ៌ ទើបគេយកគាតទៅសំដីលហាលឲ្យស្ងួតល្អ។

២. ល័ក្ខព្រហូត

ព្រហូតជាដើមរុក្ខជាតិមួយប្រភេទមានស្លឹកធំក្រាស់ ស្រដៀងនឹងមង្គ្គតស្ទើរចាប់ច្រឡំ។ ឈើនេះមានសម្បកក្រាស់ផ្ទៃមូលមានរសជាតិជួរ។ គេដាំដើមព្រហូត សម្រាប់ស្មោះសម្បកធ្វើល័ក្ខ ព្រហូត។

ក. វិធីធ្វើឲ្យទៅជាលក្ខព្រហ្មត

លក្ខព្រហ្មតនេះ គេធ្វើអំពីសម្បកដើមព្រហ្មត តែបើគ្មានសម្បកដើមព្រហ្មតទេ គេអាចយក ខ្លឹមដើមព្រហ្មត មកចាំងយកកម្ទេចស្ទោរធ្វើជាលក្ខព្រហ្មតក៏បាន។ វិធីធ្វើបែបនេះ ៖

១. កាប់ចិញ្ច្រាំ ឬចាំង

ទោះគេស្ទោះយកសម្បកមកចិញ្ច្រាំក្តី ទោះគេយកខ្លឹមមកចាំងយកចំណាំងក្តី គេត្រូវកាប់ ចិញ្ច្រាំឲ្យល្អិត ឬចាំងយកចំណាំងល្អិតទៅដាក់ស្ទោរ ដើម្បីឲ្យជាតិព្រហ្មតឆាប់ចេញពណ៌អស់ពីសម្បក ឬខ្លឹម។ បើគេកាប់ចិញ្ច្រាំ ឬចាំងបានល្អិតល្អន ការស្ទោរក៏មានភាពងាយស្រួលដែរ។

២. វិធីស្ទោរ

គេយកសម្បកព្រហ្មតដែលគេចិញ្ច្រាំបានល្អហើយក្តី គេយកចំណាំងដែលគេចាំងបានល្អ ហើយក្តី គេយកទៅដាក់ក្នុងឆ្នាំងចាក់ទឹកដុតភ្លើងរំងាស់ឲ្យបានយូរ ឲ្យជាតិព្រហ្មតចេញពណ៌លឿង ស្រអាប់រងថ្លាបានល្អ។ កាលបើពិនិត្យឃើញថា ជាតិព្រហ្មតចេញពីសម្បក ឬខ្លឹមហើយ គេត្រូវ រៀបចំច្រោះឲ្យបានស្អាត កុំឲ្យមានកម្ទេចល្អិតនៅជាមួយនឹងទឹក។

៣. វិធីចម្រោះ

គេយកសំពត់ថាឌីបមកដាក់ក្រាល ក្នុងកូនល្អីជាដើម។ គេយកកូនល្អីនោះ ទៅដាក់លើមាត់ ពាងដី។ ទើបគេដងទឹកស្ទោរសម្បកព្រហ្មតនោះ មកចាក់លើសំពត់ថាឌីបចម្រោះទឹកព្រហ្មតបញ្ចូល ក្នុងពាងដី។

៤. បង់សាច់ជូរ

កាលបើគេចម្រោះទឹកព្រហ្មតដាក់ក្នុងពាងបានហើយ គេដាក់ដុំសាច់ជូរក្នុងទឹកព្រហ្មតចាប់ កកូរឲ្យសាច់ជូររលាយអស់ ទឹកព្រហ្មតឡើងពណ៌លឿងស្រអាប់រងថ្លា។ បើពណ៌ព្រហ្មតមិនទាន់ លឿងស្រអាប់រងថ្លាទេ គេបន្ថែមសាច់ជូររួចកូរឲ្យរលាយ ទាល់តែទឹកព្រហ្មតឡើងពណ៌លឿង ស្រអាប់រងថ្លាល្អ។

៥. ចង់និងផ្តាច់ចំណងគាតម្តងទៀត

គេយកគាតទៅហាលឲ្យស្ងួត ទើបគេយកចំណងគាត មកចង់សង្កត់ត្រង់កន្លែងដែលយើង ត្រូវជ្រលក់លក្ខខ្មែរហើយ។ គេចាប់ផ្តាច់ចំណងគាត ដែលយើងត្រូវជ្រលក់លក្ខព្រហ្មត។

សូមពិនិត្យមើលរូបដែលកំពុងផ្តាច់ចំណងគាត និងចង់គាតវិញ នៅត្រង់លេខ០១មុខងារ ស្តីដំរុំ។

ខ. វិធីធ្វើជ្រលក់ព្រហ្មត

១. ស្សោរគាតជាមួយទឹកព្រហ្មត

កាលបើគេចង់គាត និងផ្តាច់ចំណងគាតរួចស្រេចបាច់ហើយ គេដាំទឹកព្រហ្មតឲ្យពុះទើបគេយកគាតទៅស្សោរជាមួយនឹងទឹកព្រហ្មតនោះ។ ការស្សោរជាមួយនេះ មិនឲ្យស្សោរយូរពេកទេ ខ្លាចល័ក្តរលឹម^(១) បើស្សោរយូរណាស់០២អំពុះ។ គេស្រង់យកគាត មកបោកច្របាច់ញី ឲ្យទឹកល័ក្តជ្រាបចូលសព្វសរសៃគាត។ ^(១) ល័ក្តខ្មែរជ្រៀតចូលទៅក្នុងចំណងគាត

២. បោកជ្រុំ ច្របាច់ ញី

គេស្រង់យកគាតមក បោកជ្រុំ ច្របាច់ ញី ឲ្យបានច្រើនដង បើទឹកត្រជាក់គេចាក់ទឹកនោះទៅក្នុងឆ្នាំងទឹកល័ក្តវិញ ទើបគេដងយកទឹកនៅក្តៅ មកបោកជ្រុំ ច្របាច់ ញីទៀត។

៣. យកគាតមកលាងនឹងទឹកភ្លៀង

កាលបើគេស្សោរនិងច្របាច់ ញី បានចំនួន ០២ទឹក ឬ០៣ទឹកហើយ គេយកគាតទៅបោកជាមួយនឹងទឹកភ្លៀងឲ្យជ្រះ ទើបគេយកទៅសំដីលឲ្យស្រពោន បានគេយកមកដាក់ស្សោរជាមួយនឹងទឹកព្រហ្មតបន្តទៅទៀត។

នាងកើត សេន បោកលាងរួចយកទៅពាក់ព្យួរឲ្យស្រស់ទឹក។

៤. ស្សោរឲ្យបានច្រើនដង

ការស្សោរគាតជាមួយនឹងទឹកព្រហ្មតនេះ ហើយស្រង់យកមកបោកជ្រុំ ច្របាច់ ញី ឲ្យបានចំនួន០២ទឹក ឬ០៣ទឹក ទើបគេយកគាតទៅបោកលាងជាមួយនឹងទឹកភ្លៀងម្តង។ ការធ្វើបែបនេះឲ្យបានច្រើនដង រឹតតែល្អ។ ការស្សោរគាតជាមួយនឹងល័ក្តព្រហ្មត ការបោកជ្រុំ ច្របាច់គាត ការលាងគាតនឹងទឹកភ្លៀង ឲ្យបានច្រើនដង យ៉ាងតិចជាង១០ដង ទើបល័ក្តព្រហ្មតមិនចេញពណ៌ មិនហើរពណ៌ នៅជាប់ពណ៌ល្អកាលនោះ។ កាលបើគេយល់ថាល្អហើយ គេយកគាតទៅសំដីលហាលឲ្យស្ងួត។

គ. វិធីបន្តិគាត

គេយកគាតទៅបន្តិនឹងទឹកក្បុង ដើម្បីឲ្យគាតមានពណ៌រលោងល្អ ៖

១. ដាំទឹកក្បុង

គេយកទឹកក្បុង ដែលបានចម្រោះឲ្យស្អាត ទុកក្នុងពាងដីពីពេលមុននោះ មកដាំឲ្យពុះ។ កាលបើទឹកក្បុងកំពុងពុះ គេត្រូវយកគាត០១ខ្នារទៅជ្រលក់ពិសោធ។

២. ពិសោធន៍

គេយកសូត្រ ដែលយើងរុំព័ទ្ធស្នឹងពីចំនួន ៨០ ទៅ១២០ សរសៃ តាមសរសៃតូច ធំ ចង់មួយដុំ នោះ មកជ្រលក់នឹងទឹកក្បូងកំពុងពុះនោះ ដើម្បីពិសោធន៍ឲ្យដឹងថា ទឹកក្បូងនេះវាសាប ឬវាប្រែ ឬវាល្មម។ បើវាប្រែខ្លាំង ធ្វើឲ្យលក់ខ្មែរ គឺលក់ក្រហមពើចេញ។ បើវាសាប ធ្វើឲ្យគាតមានពណ៌មិនលឿង ទំល្ល បើវាល្មមធ្វើឲ្យគាតមានពណ៌លឿងរលោងល្អ។

៣. បន្ទំគាត

បើគេពិសោធន៍នឹងទឹកក្បូងបានដឹងថា ល្មមល្អហើយ គឺមិនប្រែពេក ហើយមិនសាបពេក។ គេយកគាតទាំងអស់ ទៅស្សោរជាមួយនឹងទឹកក្បូងកំពុងពុះ ចំនួនមួយអំពុះ ទើបគេស្រង់មកលាង ទឹកឲ្យជ្រះ គេយកគាតទៅសំដីលហាលឲ្យស្ងួតល្អ។ ការធ្វើបែបនេះដើម្បីបន្ទំគាតឲ្យ មានពណ៌ លឿងរលោងល្អ។ ពេលលាងម្តងៗក្តី ពេលបន្ទំ ហើយលាងក្តីគេតែងយកមកពាក់ សំដីលឲ្យស្រស់ ទឹក ឬឲ្យស្ងួតល្អបែបនេះ។

៣. លក់ក្នុង៖

លក់ក្នុង៖ កើតអំពីមរ។ មរកើតអំពីដើមត្រៀម ដើមត្រៀមមាន០៣បែបគឺ ដើមត្រៀមព្រៃ, ដើមត្រៀមរ, ដើមត្រៀមស្រុក។ ដើមត្រៀមដែលគេយកមកធ្វើជាមរ គឺដើមត្រៀមស្រុក។

ក. វិធីធ្វើឲ្យជាមរ

១. សណ្ឋានទ្រង់ទ្រាយដើមត្រៀម

ដើមត្រៀមដំណាំដើមតូច មានស្លឹកល្អិត ផ្ទៃចង់ចង្កោមច្រើន ផ្ទៃមួយៗ រាងឯងខុបចុងដើម។ ដើម ត្រៀមមានស្លឹកស្រដៀងនឹងស្លឹកម្រុំ ឯដើមស្រដៀងនឹងដើមសណ្តែកខ្មោច។

២. វិធីដាំដំណាំត្រៀម

ដំណាំត្រៀមនេះ គេច្រើនដាំនៅចុងខែចេត្រ។ មុននឹងដាំគេត្រូវកាប់ជ្រុំដី ឬកូររាស់ឲ្យល្អិត ល្អ ទើបគេយកគ្រាប់មករោយ ឬព្រោះលើដីដែលខ្លួនបានធ្វើហើយ។ ដំណាំនេះគេច្រើនដាំតាម មាត់ ស្ទឹង ឬមាត់ទន្លេ។

៣. ច្រូតដំណាំត្រៀម

កាលបើគេដាំដើមត្រៀមបានចំនួន០៣ខែកន្លះ គេត្រូវពិនិត្យដំណាំត្រៀម តើមានផ្លែចាស់ហើយ ឬនៅ? បើពិនិត្យឃើញថា ផ្លែចាស់ខ្លះ ស្រគាសខ្លះ ទុំខ្លះហើយ គេត្រូវច្រូតដើមត្រៀមយកមកសំដីលថ្ងៃ ទុកឲ្យស្រពោន។

៤. ត្រាំដើមត្រី

បើគេពិនិត្យឃើញថា ដើមត្រីមានសភាពស្រពាប់ដោយកម្ដៅថ្ងៃ ហើយគេត្រូវកងយកទៅ ប្រមូលញាត់ក្នុងពាង ឬធុងឈើធំៗ។ គេដងទឹកចាក់ដាក់ក្នុងពាង ឬក្នុងធុងឈើដែលគេដាក់ដើមត្រី នោះ។

ក្រោយពេលត្រាំ អស់រយៈពេលចំនួន២១ម៉ោង ឬ២៣ម៉ោង គេត្រូវទៅពិនិត្យពពុះចេញ ពណ៌ខៀវបៃបស្វាយហើយឬនៅ? បើមិនទាន់បែកពពុះចេញពណ៌ខៀវបៃបស្វាយទេ គេត្រូវរង់ចាំ អស់រយៈពេល០៣ ឬ០៤ម៉ោងទៀត រហូតដល់ពពុះចេញពណ៌ខៀវបៃបស្វាយ។ បើគេពិនិត្យឃើញ ពពុះចេញពណ៌ខៀវបៃបស្វាយហើយ គេត្រូវស្រង់ដើមនឹងស្លឹកត្រីនោះចេញ។ បើគេពិនិត្យឃើញ មានស្លឹកជ្រុះនៅក្នុងពាង ឬធុងឈើ គេយកកញ្ជ្រូងមកលូកដងយកស្លឹកចេញឲ្យទាល់តែអស់។

៥. ដាក់កំបោរលៀស

គេយកកំបោរលៀសទៅដាក់ក្នុងពាង ឬធុងឈើ ដែលត្រាំដើមត្រីនោះ ចំនួន ០៣គីឡូក្រាម ប្រសិនបើទឹកត្រាំ០១ពាងព្រែនគរ។ បើដាក់កំបោរប្រើពេក វាមានជាតិប្រៃជ្រុល បណ្ដាលឲ្យមាន គុណភាពមិនល្អ តែបើវានៅសាប គេអាចដាក់កំបោរបន្ថែមទៀតបាន។ កាលបើគេដាក់កំបោរហើយ គេយកឈើប្រវា មកឈរកកូរឲ្យអស់រយៈពេលពី០១ម៉ោងទៅ ០២ម៉ោងរហូតដល់ទឹកឡើងល្អក៏។ បើឈប់កូរ ទឹកវិលមានខ្សែទឹករងថ្លាទើបបាន។ បើមិនទាន់មានខ្សែទឹករងថ្លាទេ គេត្រូវដាក់កំបោរ បន្ថែមទៀត ពីព្រោះវានៅសាប។ គេចាប់កកូរម្ដងទៀតរហូតដល់គេពិនិត្យឃើញខ្សែទឹកវិលរងថ្លា ទើបគេឈប់កូរបន្តទៅទៀត។

៦. ដឹកដីធ្វើរណ្ដៅ

កាលបើគេឈប់កូរ គេត្រូវទុក០១យប់ ទើបគេទៅចាក់សម្រិតទឹកថ្លាចោល ទុកតែទឹកខាប់អន្ទី លៗ។ គេដឹកដីធ្វើរណ្ដៅ គេយកសំពត់ជាឱកទៅក្រាលក្នុងរណ្ដៅនោះ។ គេចម្រោះទឹកឲ្យជ្រាបចូល ទៅក្នុងដី ទុកឲ្យនៅតែទឹកខាប់អន្ទីលៗ។ ទឹកខាប់អន្ទីលៗនេះគេហៅថា «មរ»។

១. វិធីធ្វើមរឲ្យជាធ្លុះ

១. វិធីធ្វើទឹកក្បង

គេដុតដើមផ្លូវធ្វើក្បង ចាក់ទឹកលាយក្បង និងចម្រោះទឹកក្បងបញ្ចូលក្នុងពាងដីទុកឲ្យបាន ច្រើនពាងដី។

២. វិធីលាយមរ

គេចាក់ទឹកក្បុងកន្លះពាង គេយកមរបន្តិច កំបោរបន្តិច និងស្ករក្រហមបន្តិចទៅដាក់លាយ ក្នុងពាងទឹកក្បុងនោះ។ រួចគេយកកំណាត់ឈើកូររឹកមួយសន្ទុះ គេឈប់កូរហើយទុកវាចោល។ រាល់ ថ្ងៃជាបន្តបន្ទាប់ គេតែងទៅយកមរបន្តិច កំបោរបន្តិច ស្ករក្រហមបន្តិច និងទឹកក្បុង០១ត្រលោក ទៅ ដាក់ក្នុងពាងទឹកក្បុងដែលនោះ រួចគេយកកំណាត់ឈើកូររឹក ឲ្យបានយូរបន្តិច ដើម្បីឲ្យជាតិមរ កំបោរ ស្ករក្រហម និងទឹកក្បុងរលាយចូលគ្នា។

ការធ្វើបែបនេះ ជារៀងរាល់ថ្ងៃ អស់រយៈពេលយ៉ាងតិចបីខែ ដល់បួនខែ ការរង់ចាំ មើលរហូតដល់ជាតិមរ កំបោរ ស្ករក្រហម និងទឹកក្បុងរលាយចូលគ្នា បែកពពុះខៀវក្រមៅទើបល្អ។ បើធ្លាក់នៅបែកពពុះស មិនទាន់ល្អទេ។

គេត្រូវបន្ថែម ឬបន្ថយជាតិទាំងអស់នោះ រហូតដល់ពពុះឡើងពណ៌ខៀវក្រមៅទើបគេសន្មត ថាជាតិធ្លុះ មានពណ៌ល្អហើយ។

គ. វិធីជ្រលក់ធ្លុះ

១. ចងគាត និងផ្តាច់ចំណងគាត

គេត្រូវចងគាត ត្រង់កន្លែងជ្រលក់ព្រហូតឲ្យជិតវិញ ទើបគេផ្តាច់ចំណងគាតត្រង់កន្លែងដែល ត្រូវជ្រលក់ធ្លុះ ឲ្យជាតិធ្លុះចូលជិតជាប់សរសៃសូត្រ។

២. យកគាតត្រាំទឹក

គេយកផ្លែសណ្តាន់មកត្រាំឲ្យចេញជាតិជូរ។ គេយកស្ករក្រហម (ស្ករពាង) មកលាយនឹងទឹក ម្ហូរផ្លែសណ្តាន់ត្រាំនោះ កកូរឲ្យរលាយសព្វ។ គេយកគាតមកត្រាំនឹងម្ហូរនោះ រួចច្របាច់ ញីឲ្យចូល ជ្រាបសព្វសាច់។

៣. ជ្រលក់គាត

បើគេយកគាតទៅច្របាច់ធ្លុះ ក្នុងពាងទី០១, រួចគេយកទៅច្របាច់ក្នុងពាងទី០២ទៀត, បន្ទាប់ មកគេយកទៅច្របាច់ធ្លុះ ក្នុងពាងទី០៣ទៀត, ទើបគេយកគាតទៅហាល។ បើធ្លុះល្អគេជ្រលក់បែប នេះ តែពីរលើកបានសម្រេចតែម្តង។

៤. បើធ្លុះមិនចូល

បើជ្រលក់ពីរលើកហើយ ធ្លុះនៅតែមិនព្រមចូល គេត្រូវពិនិត្យរកមូលហេតុ ៖

- A. បើពិនិត្យឃើញដូចមានជាតិប្រៃ គេត្រូវយកផ្ទៃចេកណាំវ៉ាទុំ បកសម្បកដាក់ត្រាំក្នុងទឹកតុលះ។ លុះព្រឹកឡើង គេស្រង់យកផ្ទៃចេកដែលដាក់ត្រាំនោះចេញ ទើបគេយកគាតមកជ្រលក់ម្តងទៀត។
- B. បើដូចមានជាតិសាប គេត្រូវចាក់ទឹកក្បូងនិងទឹកកំបោរ បញ្ចូលលាយនឹងដូចបន្ថែមទៀត។
- C. បើដូចជាតិប្រៃល្មមហើយ គេមិនចាំបាច់ត្រាំផ្ទៃចេកណាំវ៉ាទុំ ឬចាក់ទឹកក្បូងទឹកកំបោរ បន្ថែមទៀតទេ។ គេយកគាតជ្រលក់ជាលើកទី០៣ តែម្តងជាការស្រេច។

កំណត់សម្គាល់

បើដូចល្អ គេជ្រលក់តែពីរលើកទេ បានសម្រេចហើយ។

បើដូចល្អមែនទែន គេជ្រលក់តែពីរលើកចង់ខ្មៅជ្រុល។

សូមបញ្ជាក់ថា

- សូត្រពណ៌ ស ជ្រលក់ល័ក្កត្នៈ ទៅជាពណ៌ខៀវ។
- សូត្រពណ៌ លឿង ជ្រលក់ល័ក្កត្នៈ ទៅជាពណ៌បៃតង។
- សូត្រពណ៌ ក្រហម ជ្រលក់ល័ក្កត្នៈ ទៅជាពណ៌ខ្មៅ។

VIII. វិធីរៀបចំសូត្រផ្ទៃ

សរសៃសូត្រដែលគេយកទៅអន្ទង់ គេហៅថាសរសៃសូត្រផ្ទៃ (សរសៃផ្ទៃ, សូត្រផ្ទៃ)។ សូត្រផ្ទៃនេះ គេយកសរសៃសូត្រលេខ០១ ទៅក្នុងជាពីរសរសៃ រុំព័ទ្ធបំពង់ខ្លាវ។ គេចាប់ទាញសរសៃសូត្រក្នុងគ្នានោះ រវៃវេញឲ្យខ្មៅល្មម ទាញបញ្ចូលទុកក្នុងកុង។ កាលបើគេក្នុង និងគេរវៃវេញឲ្យខ្មៅ បានគ្រប់ចំនួននឹងចាប់អន្ទង់បានហើយ គេត្រូវយកសូត្រនេះទៅរៀបចំបែបនេះ ៖

ក. ប្រមោកនឹងទឹកក្បូង

គេយកសូត្រដែលគេក្នុង-ក្រនៀវធ្វើជាសូត្រផ្ទៃនោះ ទៅប្រមោកនឹងទឹកក្បូង (ពិធីធ្វើទឹកក្បូង និងពិធីប្រមោកមាននិយាយក្នុងខាងដើមត្រង់ទំព័រ ២០)។ គេយកសូត្រនោះទៅលាង ឲ្យទាល់តែជ្រះសម្បកស្អាតល្អ លែងមានជាតិអិល ទើបគេយកសូត្រផ្ទៃទៅហាលឲ្យស្ងួត។

ខ. វិធីជ្រលក់សូត្រផ្ទៃ

វិធីជ្រលក់សូត្រផ្ទៃនេះ ពីបុរាណគេជ្រលក់យកពណ៌០២បែបគឺ ផ្ទៃក្រហម ឬផ្ទៃខ្មៅ។

១. ផ្ទៃក្រហម

បើគេស្រលាញ់ផ្ទៃក្រហម គេយកសូត្រផ្ទៃគឺសូត្រអន្ទងនោះ ទៅជ្រលក់ល័ក្កខ្មែរតែម្តង។ ឯពិធីជ្រលក់នេះ មានលក្ខណៈដូចគ្នានឹងពិធីជ្រលក់គាតដែរ។

២. ផ្ទៃខ្មៅ

បើគេស្រលាញ់ផ្ទៃខ្មៅវិញ គេយកសូត្រដែលជ្រលក់ល័ក្កខ្មែរហើយនោះ ទៅជ្រលក់ និងល័ក្កធ្លុះម្តងទៀត។ ពិធីជ្រលក់ល័ក្កធ្លុះម្តងនេះ ក៏មានលក្ខណៈអ្វីប្លែកគ្នា ពីពិធីជ្រលក់គាតដែរ។

សូមបញ្ជាក់ថា វិធីជ្រលក់សូត្រផ្ទៃនេះ គេច្រើនតែយកទឹកល័ក្ក ដែលនៅសល់ពីការជ្រលក់គាតនោះ យកមកជ្រលក់សូត្រផ្ទៃម្តងទៀត។ គេមិនបាច់យកទឹកល័ក្កថ្មី មកជ្រលក់ឡើយ។ ការធ្វើបែបនេះ ជាធម្មតាអ្នកធ្វើហូលតាំងពីបុរាណមក។ តែបើអ្នកធ្វើគេចង់បានពណ៌ល្អ ក៏អាចមានយកទឹកល័ក្កថ្មី មកជ្រលក់ដែរ តែមានតិចណាស់ស្ទើរតែគ្មាន។

គ. វិធីឲ្យបាយសូត្រផ្ទៃ

គេយកអង្ករល្អទៅបបរឲ្យរលួយ ហើយគេយកប្រេងដូង និងប្រេងកាតទៅចាក់ក្នុងឆ្នាំងបបរឲ្យល្អម។ គេយកស្បែក ទៅត្រង់ចម្រោះយកបបរថ្នាំ។ គេយកសូត្រផ្ទៃដែលគេហាលឲ្យស្ងួតនោះមកជ្រលក់ ប្របាច់ ញី និងបបរថ្នាំនោះ ឲ្យបានជ្រួតជ្រាបចូលសព្វសាច់។ កាលបើទឹកបបរចូលជ្រាបសព្វសាច់ហើយ គេចាប់ពូតសូត្រនោះ ហើយគេបោកកន្ត្រាក់។ ធ្វើឲ្យសរសៃសូត្រសសោះដាច់ចេញសរសៃពីគ្នា។ ទើបគេយកសូត្រ ទៅសំដីលឲ្យស្ងួតល្អ។

ការចាក់ប្រេងដូងនិងប្រេងកាតក្នុងទឹកបបរ សម្រាប់ធ្វើឲ្យសរសៃសូត្រមានពណ៌រលោងល្អផង កុំឲ្យស្រមោចរោមសរសៃសូត្រផង។

ឃ. ខារដាក់បំពង់

គេយកសូត្រផ្ទៃទាំងប៉ោយ ទៅពាក់ដាក់ក្នុងរង្វីង។ គេយកបំពង់ខារមកញាត់ក្នុងព្រលួតរហាត់ខារ (ក្បឿយ)។ គេរវៃទាញសរសៃសូត្រ បង្វិលជុំវិញបំពង់ខារ ធ្វើឲ្យបំពង់ខារពេញល្អដោយសូត្រ។ បើគេរវៃសូត្រព័ទ្ធជុំវិញបំពង់ខារ បានចំនួន២០ បំពង់បានចំនួន ៣០បំពង់ ឬបានចំនួន៤០បំពង់ (គេច្រើនយក៤០បំពង់ស្មើ ចំនួន០១បួន) គេរៀបគេអន្ទង។

សូមបញ្ជាក់ថាសព្វថ្ងៃនេះ គេធ្វើរហាត់ខារពាក់កណ្តាលស្វ័យប្រវត្តិ អាចខារសូត្រម្តងបានចំនួន៤០បំពង់ក៏បាន។

សូមពិនិត្យមើលរូបនៅលេខ IV វិធីក្រនៀវ ត្រង់អក្សរ ក. វិធីស្រាវដាក់បំពង់។

ង. ឈើអន្ទង់

ឈើសម្រាប់អន្ទង់សូត្រ មានមេសំដូក មេទទឹង កូន (ធ្មេញ) ចាប់ការ ៖

១. **មេសំដូក** គឺកំណាត់ឈើដែលមានមុខកាត់០៤ជ្រុង ឬ០៤ជ្រុងទ្រវែង ០,០៤ x ០,០៥ ឬ ០,០៤ x ០,០៥ ប្រវែង ០៣មទៅ០៤ម។ ឈើនេះ សម្រាប់សិកក្លាប់ទៅនឹងមេទទឹងចំ កណ្តាល ទាំងសងខាង។ គេធ្វើស្លៀត សម្រាប់ស្លៀតបោះឲ្យណែនជាប់។

២. **មេទទឹង** គឺឈើ០២កំណាត់ដែលមានមុខកាត់ ០,០៦ម x ០,១២ម ប្រវែងប្រហែលជា ០១ម២០។ ឈើកំណាត់នីមួយៗនោះ នៅពីលើគេខ្នងរន្ធចំនួន១៤ ឬ១៨ សម្រាប់ដោតឈើមូលធ្វើ ជាធ្មេញអន្ទង់។ ឈើមូលដោតក្លាប់ពីលើកំណាត់ឈើខ្លីនីមួយៗនេះ គេហៅថាកូនអន្ទង់ស្រុកខ្លះហៅ ថាធ្មេញអន្ទង់។

៣. **ចាប់ការ** គឺឈើសំប៉ែតខ្លីដែលមានមុខកាត់ប្រហែលជា ០,០១ម x ០,០៧ ប្រវែង ប្រហែលជា០១តឹកកន្លះ (០,១៥) ចំនួន០២កំណាត់។ គេខ្នងចោះចុងឈើសំប៉ែតទាំងសងខាង។ ម្ខាង គេដោតក្លាប់នឹងឈើមូល ធ្វើជាធ្មេញចាប់ការ។ ឯម្ខាងទៀត គេខ្នងឲ្យមានរន្ធធាត់ជាងឈើកូនអន្ទង់ សម្រាប់យកទៅសិកនឹងកូនអន្ទង់ អាចបង្វិលបាន នៅក្នុងកូនអន្ទង់តែម្ខាង។

សូមបញ្ជាក់ថា ចាប់ការទាំង០២នេះ ត្រូវនៅខាងចុងសូត្រអន្ទង់ទាំងសងខាង។ ចាប់ការម្ខាង គេចាប់សរសៃសូត្រ ធ្លាក់ខ្វែង១សរសៃម្តង រៀងតាមសរសៃ សម្រាប់សិកពន្ធដាម។ ឯម្ខាងទៀត គេ ចាប់ធ្លាក់ខ្វែងដែរ តែចាប់ធ្លាក់ខ្វែងទាំង២០សរសៃ ទាំង៣០ សរសៃ ឬទាំង ៤០ សរសៃតែម្តង តាម ចំនួនបំពង់សូត្រសម្រាប់សិកពន្ធមូល។

ច. ស្នូអន្ទង់

ឈើនេះ ជាឈើមូលប៉ែកខាងលើ សំប៉ែតជ្រុងប៉ែកខាងក្រោម ឬក៏ជាឈើមូលតែម្តងនឹងមាន ភាពរលោងរអិល មិនអាចមានអ្វីទាក់បានឡើយ។ ឈើនេះ មានប្រវែងប្រហែលជា០២ម ទៅ០៣ម។

នៅប៉ែកខាងលើនៃឈើនោះ គេខែរន្ធតូចៗនៅក្បែរគ្នា ទើបគេបង្កើតដែកមានរាងព្រះច័ន្ទពាក់ កណ្តាលយកមកសិកក្លាប់នឹងឈើនោះ ជាច្រើនបង្កើត មានរហូតដល់៤០បង្កើត សម្រាប់យកសរសៃ សូត្រផ្ទៃនៃបំពង់នីមួយៗ មកដាក់ទាញស្រាវតាមដែកបង្កើតនោះកុំឲ្យសរសៃសូត្រប៉ះគ្នា អាចជំពាក់ គ្នាបាន។

៤. អន្ទង់

គេយកសរសៃសូត្រដែលចេញតាមដៃកបង្កង់នោះ មកបំពាក់ធ្លាក់ខ្លែងរៀងគ្នា តាមសរសៃសូត្រនឹងឈើចាប់ការ ទុកសម្រាប់សិកពន្ធដាម។ គេចាប់សរសៃសូត្រទាំងអស់នោះអូសយកទៅពាក់នឹងឈើកូនអន្ទង់ តាមការចង់បានវែង ឬខ្លីតាមការលែលកប្រវែងហូល និងចំនួនហូលដែលខ្លួនចង់បាន។ កាលបើទាញអូសដល់ឈើចាប់ការម្ខាងទៀត គេត្រូវរៀបធ្លាក់ខ្លែងសរសៃសូត្រដែរ តែត្រូវធ្លាក់ខ្លែងសរសៃសូត្រទាំងអស់តែម្តង សម្រាប់សិកពន្ធដាម។ គេចាប់សរសៃសូត្រទាំងអស់ ទាញអូសចុះឡើង រហូតដល់បានគ្រប់ចំនួននៃ សេចក្តីត្រូវការ គឺចាប់ពីចំនួនសរសៃសូត្រ ៥៣បួន រហូតដល់ ៧០បួន តាមការចង់បាន ទទឹងហូលតូច ឬធំ។

៥. ក្តារមូរ

ក្តារមូរនេះ មានមុខកាត់០២ជ្រុងទ្រវែង ប្រវែងទោល០២ដីង (០,០២) បន្ទាបប្រហែលជាង០២ តិក (០,២០) បណ្តោយប្រវែងប្រហែលជា០១ម៦០ ទៅ១ម៧០។ ទោលមានរាងខ្នង កណ្តាល (ទោលផ្ទាវ) សម្រាប់ដាក់ផ្តប់ពន្ធមូល បង្កប់នឹងក្តារមូរ រុំមូរសូត្រអន្ទង់។ រូបនេះគេកំពុងរៀបចំសរសៃសូត្របញ្ចូលក្តារមូរ ដោយអុំស្រី ស៊ិន សាលី, នាង នុត សុគ្គា។

៦. បន្ទុរតង្កីរ

មុននឹងមូរសូត្របញ្ចូលក្តារមូរ គេយកបន្ទុរតង្កីរពីរ ដែលគេធ្វើអំពីឈើ ឬឫស្សីមូលតូចមាន ភាពរលោង យកមកសិកដឹកនាំមុខសូត្រ ក្នុងពេលមូរសូត្របញ្ចូលក្តារមូរ។

៧. ធ្មេញឈើ

គេបិតឫស្សីធ្វើជាបន្ទុះល្អិតស្តើងឆ្មារ តែមានសាច់រឹង ឬគេធ្វើអំពីសរសៃដែលស្តើងឆ្មារល្អិត ប្រវែងប្រហែលជា០២ធ្មាប់។ គេយកបន្ទុះឫស្សីតូចល្អិត ០៦សរសៃ គឺម្ខាង០៣ សរសៃប្រវែង ប្រហែលជា០១ម២០ ទៅ០១ម៣០ ហើយយកខ្សែអំបោះមកធ្លាក់ស្រេះចងគាបនឹងទប់ក្បាល រឹត ភ្ជាប់បន្ទុះឫស្សី ឬបន្ទុះដែក ឲ្យតឹងទាំងសងខាង ធ្វើជាធ្មេញឈើ សម្រាប់ទាញគោះសរសៃសូត្រឲ្យ ខិតជិតជាប់គ្នា។

៨. ចាក់ធ្មេញឈើ

មនុស្សពីរនាក់ ម្នាក់ដៃម្ខាងកាន់ធ្មេញឈើ ឯដៃម្ខាងទៀត (ដៃស្តាំ) កាន់ធ្មេញកណ្តូបដែលធ្វើ អំពីបន្ទុះស្នែង របន្ទុះឫស្សីស្តើងសំប៉ែត មានជឿងសម្រាប់ចាក់ថ្នក់ទាញសរសៃសូត្រ។ គេចាក់តាម

លំដាប់ចន្លោះធ្មេញឈើរៀងគ្នា។ ម្នាក់ទៀត ចាប់កាន់សរសៃសូត្រ យកមកពាក់នឹងធ្មេញកណ្តូប តាមលំដាប់សរសៃសូត្ររៀងគ្នា និងតាមផ្នែកខាងលើនិងខាងក្រោម។

កាលបើម្នាក់យកសរសៃសូត្រ មកបំពាក់នឹងធ្មេញកណ្តូបហើយ ម្នាក់ដែលកាន់ធ្មេញកណ្តូប ទាញផុតធ្មេញឈើ ប្រមូលយកសរសៃសូត្រមកដាក់នឹងធ្មេញកណ្តូប។ ទើបគេចាប់ចាក់ ចន្លោះធ្មេញឈើ ជាបន្តបន្ទាប់ទៅទៀត។ លុះគេចាក់ទាញយកសរសៃសូត្រប្រមូលសរសៃសូត្របាន ច្រើនហើយ ទើបគេដោះចេញម្តង ហើយគេយកអ្វីមកចងទុក០១ដុំតាមផ្នែកលើ ផ្នែកក្រោម ទើបគេ ចាប់ចាក់ទាញបន្តទៅទៀត។ ការធ្វើបែបនេះ រហូតដល់អស់សរសៃសូត្រផ្ទៃ។

លុះអស់សរសៃសូត្រផ្ទៃហើយ គេយកសូត្រទាំងនោះមកសឹកឈើឆ្មាម (ស្រុកខ្លះហៅស្នាម) តាមលើតាមក្រោម។ គេកាសសរសៃឲ្យស្មើគ្នា គេសឹកឆ្មាមផ្តប់ភ្ជាប់ក្នុងផ្សំ ឬដាក់ភ្ជាប់នឹងកន្លះផ្សំ។

ប. ឈើផ្សំ

ឈើផ្សំនេះ មានបណ្តោយប្រវែងប្រហែលជា១,៦០ម ទៅ១,៧០ម មានមុខកាត់០៤ជ្រុងស្មើ ក្នុង០១ជ្រុងប្រវែងប្រាំដីង (០,០៥ម)។ នៅតាមអែបជាយបណ្តោយឈើផ្សំ គេដាប់មុខ ០១ដីង សម្រាប់ផ្តប់សង្កត់សូត្រឲ្យជាប់ដោយឆ្មាម ឬបង្កប់ភ្ជាប់ដោយកន្លះ។ ពេលត្បាញសំពត់ហូលបាន ល្មមនឹងមូរ គេមូរសំពត់ហូលរុំព័ទ្ធជុំឈើផ្សំ។

កាលបើគេចាក់ធ្មេញឈើបញ្ចូលសរសៃសូត្របានអស់ហើយ គេយកក្តារមូរដែលពេញដោយ សរសៃសូត្រ ទៅដាក់ផ្តាប់លើកី ដើម្បីទាញរឹតសរសៃសូត្រឲ្យតឹង រៀបចំនឹងប្តូរសូត្រ។

ខ. កី

កីពីបុរាណ គេធ្វើបែបនេះ ៖

១. មានមេសណ្តូកធំពីរនៅខាងក្រោម ដែលមានបណ្តោយប្រហែលជា០៥ម៉ែត្រ ទៅ០៦ ម៉ែត្រ។ មេសណ្តូកខាងក្រោមនេះ មានមុខកាត់តូចណាស់ ០,០៥ម x ០,១២ម។ មេ សណ្តូកជួរ លើ មានមុខកាត់ ០,០៥ម x ០,០៨ម។ នៅប៉ែកខាងក្រោយ គេដាប់មេសណ្តូក ៖

- ពីលើ គេដាប់ដាក់មេបញ្ជូរ សម្រាប់ធ្វើជាទម្រកនៃអង្គុយផង សម្រាប់ដាក់ឈើស្នូរទ្រ ឈើរាផង។
- ពីខាង គេដាប់ដាក់មេទទឹង។
- ពីលើ ប្រវែង ០១កាត់០៣ ពីក្រោយ គេដាប់ដាក់មេបញ្ជូរ សម្រាប់ជាទម្រមេសណ្តូកលើ ផង សម្រាប់ដាក់ឈើស្នូរទ្រឈើរាផង។

- ពីលើ ចម្ងាយពីក្រោយប្រហែលជា ០,៧០ម គេដាប់ដាក់ឈើកកី សម្រាប់ទ្រឈើផ្សំ។
- ពីលើ ប៉ែកខាងចុង (ខាងមុខ) គេដាប់ដាក់ឈើទប់សម្រាប់ឈើវិធានផង សម្រាប់ទ្រចុងមេសណ្តូកលើផង។
- ពីខាង គេដាប់ដាក់មេទទឹង។

កាលបើគេយកក្តារមូរ មកដាក់ផ្តាប់លើមេសណ្តូកលើហើយ គេយកឈើផ្សំមកដាក់លើបង្កាបកកីហើយ គេយកក្តារត្រដោកមកប្រហាកបញ្ចូលក្តារមូរ។

៧. ក្តារត្រដោក

ក្តារត្រដោក គឺឈើ ឬឫស្សីពីរកំណាត់ មានប្រវែងប្រហែលជា០១គត់។ គេដាប់ឈើឬឫស្សីនោះនៅចំកណ្តាល ប្រវែងប្រហែលជាពីរតឹកកន្លះ (០,២៥ម) សម្រាប់ប្រហាកបញ្ចូលក្តារមូរម្ខាងមួយ។ នៅខាងគល់ក្តារត្រដោក គេចោះប្រហោងសម្រាប់សិកខ្សែចង បង្កើនមូលសម្រាប់សិកឈើវិធាន។

៨. ឈើវិធាន

ឈើវិធាន គឺជាឈើ ឬឫស្សីមូលក៏បាន ជ្រុងក៏បាន តែមានភាពរឹងមាំ សម្រាប់យកទៅសិកបញ្ចូលក្នុងខ្សែបង្កើនមូលគល់ក្តារត្រដោក និងយកខ្សែ០១វែងមកចងវិធានកណ្តាលឈើវិធានភ្ជាប់នឹងឈើមេទទឹងចុងក៏ ដើម្បីធ្វើឲ្យសរសៃសូត្រផ្ទៃ លាតសន្ធឹងតឹងសាច់ស្មើ។ កាលបើសូត្រផ្ទៃតឹងសាច់ស្មើហើយ គេត្រូវយកក្តារក៏មកដាល់លើមេសណ្តូកលើ សម្រាប់អង្កុយ។ ឈើវិធាន កំណាត់ឈើដែលព័ទ្ធខ្សែវិធាននៅលើចុង។

៩. ក្តារកី

ក្តារកី គឺជាក្តារសំខាន់ទ្រាប់អង្កុយត្បាញ ដែលមានមុខកាត់ ០,០៣ម x ០,២០ម ឬ ០,២៥ម, បណ្តោយប្រវែងប្រហែល ១,៥០ម។ ក្តារកីនេះ គេដាក់អង្កុយនៅប៉ែកក្រោយក៏។ ពេលចាប់ចូរ ត្រូវរកខ្សែតង្កូវ ទល់ចូរ, ក្តារតង្កូវ, ឈើឃ្នាន់, ឈើរា, គម្របធ្មេញឈើ, វិធាន ឬឈើចាងណាង។

១០. ខ្សែតង្កូវ

ខ្សែតង្កូវ គឺជាខ្សែអំបោះដែលគេវេញឲ្យខ្លាញ់ ហើយមានប្រវែងវែង។ ខ្សែអំបោះវេញ មានប្រវែងវែងនេះ សម្រាប់យកមកចងធ្លាក់ខ្សែរុំព័ទ្ធសរសៃសូត្រផ្ទៃភ្ជាប់នឹងទល់តង្កូវ។ ការធ្លាក់ខ្សែបែបនេះហៅថា ចូរសូត្រ។

មុននឹងយកខ្សែតង្ក័រមកប្តូរសូត្រ គេត្រូវយកខ្សែតង្ក័រនោះទៅឲ្យបាយ ធ្វើឲ្យសរសៃអំបោះខ្សែ
តង្ក័រនេះ រឹងស្រួលទាញប្តូរ។ មុននឹងឲ្យបាយ គេយកកុងមករវៃទាញសរសៃតង្ក័រចេញពីបំពង់
បញ្ចូលរុំព័ទ្ធកុងធ្វើជាប៉ោយដើម្បីស្រួលឲ្យបាយ។

១. ទល់តង្ក័រ

ទល់តង្ក័រនេះ គេធ្វើអំពីឫស្សី ឬឈើតូចមូលត្រង់រឹង សម្រាប់យកមកធ្វើជាថ្នឹងទាញសរសៃ
សូត្រផ្ទៃឲ្យចុះ ឬឲ្យឡើងដើម្បីឲ្យមានប្រលោះបោះត្រល់បញ្ចេញបញ្ចូលតាមនោះបាន មានចំនួន
០៦លើ និង០៦ក្រោម រួមជា១២ដើម។

២. ក្តារតង្ក័រ

ក្តារតង្ក័រនេះ គឺបន្ទះក្តារមួយកំណាត់មានបន្ទាប្រហែលជា០១តឹក (០,១០ម), មានទោល
ប្រហែលជា០១ដីង (០,០១ម) មានប្រវែងប្រហែលជា ០,២០ម។ បន្ទះក្តារនេះ គេយកទៅឈូសខាត់
ឲ្យរលោងស្អាត។ ប៉ែកពាក់កណ្តាលមកក្រោយ គេធ្វើឲ្យមានរាងទាបជំរៀលជាងប៉ែកខាងមុខបន្តិ
ច។ ការធ្វើបែបនេះ ដើម្បីឲ្យមានភាពស្រួលខិតបង្កើលក្តារតង្ក័រទៅមុខជា លំដាប់។ ក្តារតង្ក័រនេះ
គេយកមកធ្វើជាពុម្ព ចង់រុំព័ទ្ធតង្ក័រភ្ជាប់សរសៃសូត្រទៅនឹងឈើទល់តង្ក័រទាំងពីរ កុំឲ្យខ្សែតង្ក័រមាន
ទាបមានខ្ពស់។

៣. ឈើឈ្មាន់

នៅប៉ែកខាងក្រោម គេចង់កំណាត់ឈើមូល០៣កំណាត់សម្រាប់ជាន់ មានបណ្តោយ
ប្រហែលជា០៨តឹក (០,៨០ម) មុខកាត់មានអង្កត់ផ្ចិត (វិជ្ជមាត្រ) ប្រហែលជាពីរដីង (០,០២ម)។ ពី
បុរាណនៅចុងឈើឈ្មាន់ទាំងសងខាង គេក្រលឹងធ្វើជាក្បាច់រំលេចផ្សេងៗ គួរឲ្យចាប់អារម្មណ៍ គេច
ង់ខ្សែចុងឈើឈ្មាន់ទាំងសងខាង ភ្ជាប់ទៅនឹងទល់តង្ក័រ។ ការចង់ភ្ជាប់ឈើឈ្មាន់នឹងទល់តង្ក័រនេះ គឺ
ឈើឈ្មាន់មួយចង់ភ្ជាប់នឹងទល់តង្ក័រមួយគូ។ ឈើឈ្មាន់០៣ចង់ភ្ជាប់នឹងទល់តង្ក័រ០៣គូ។ ឈើ០៣
កំណាត់ នៅក្រោមជើងលោកយាយ ខុម នេះហើយ ដែលគេហៅថាឈើឈ្មាន់។

៤. វិធីប្តូរ

បើយោងទៅតាមការឃើញ និងតាមការសាកសួរអំពីវិធីប្តូរ មានការប្លែកពីគ្នា។ តែបើយោង
ទៅលើពិធីធ្វើ មិនមានការប្លែកគ្នាឡើយ។

ក. បើតាមការឃើញ គេប្តូរនៅឃុំព្រែកចង្រ្កាន ស្រុកស៊ីធរកណ្តាល ខេត្តព្រៃវែងមាន មនុស្ស០២នាក់ ម្នាក់អ្នកចាប់រើសសរសៃសូត្រ, ឯម្នាក់ទៀតអ្នកចាប់ទាញសរសៃខ្សែតង្ក័រធ្លាក់ទៅនឹង សរសៃសូត្រ ដែលគេរើសហុចឲ្យនោះ ភ្ជាប់ទៅនឹងទល់តង្ក័រទាំងគូរ។

ខ. នៅស្រុកបាទី ខេត្តតាកែវ គេធ្វើពន្ធដាមបញ្ឆោត០៣។ គេត្រូវរើសសរសៃសូត្រផ្ទៃ (អន្ទង់) បញ្ឆោតពន្ធដាមបញ្ឆោតបែបនេះ ៖

- ពន្ធដាមបញ្ឆោតទី០១ គេត្រូវរើសសរសៃសូត្រដាក់ពន្ធដាម តាមពិធីលើកទី០១ សង្កត់ ០២ គឺលើកសរសៃសូត្រទី០១ ទី០២ ទី០៧ ... សង្កត់សរសៃសូត្រទី០២, ០៣ ទី០៥, ០៦, ទី០៨, ០៩ ...។
- ពន្ធដាមបញ្ឆោតទី០២ គឺលើក០១សង្កត់០២ដែរ តែគេលើកសរសៃសូត្រទី០២, ទី០៥, ទី ០៨ ... សង្កត់សរសៃសូត្រទី០១, និងទី០៣, ០៤, ទី០៦, ០៧, ទី០៩, ១០ ... ។
- ពន្ធដាមបញ្ឆោតទី០៣ គឺគេលើក០១សង្កត់០២ដែរ តែគេលើកសរសៃទី០៣, ទី០៦, ទី ០៩ ... សង្កត់សរសៃសូត្រទី០១, ០២, ទី០៤, ០៥, ទី០៧, ០៨, ទី១០, ១១ ...។

បើគេរើសសរសៃសូត្រដាក់ពន្ធដាមបញ្ឆោតបានហើយ គេចាប់សរសៃសូត្រនៅលើពន្ធដាម បញ្ឆោត តាមលំដាប់ យកមកធ្លាក់ខ្លែងភ្ជាប់នឹងទល់តង្ក័រ។ គេចាប់ប្តូរមុន គឺតង្ក័រខាងចុង ឬខាងក្នុង វា។ បន្ទាប់មកគេចាប់ប្តូរតង្ក័រខាងដើម ឬខាងក្នុង។ ចុងក្រោយគេចាប់ប្តូរតង្ក័រ កណ្តាល។

កាលបើគេប្តូរតង្ក័រខាងក្រោមបានហើយ គេចង់ខ្សែឃ្នាន់ភ្ជាប់នឹងទល់តង្ក័រទាំង០៣រួចទើប គេផ្លាស់មូរនឹងវិស្វនឹងសរសៃសូត្រឲ្យតឹងស្មើដូចមុន ទើបគេចាប់ប្តូរតង្ក័រប៉ែកខាងលើទៀត។ វិធី ចាប់ប្តូរប៉ែកខាងលើនេះ ក៏មានលក្ខណៈដូចវិធីប្តូរប៉ែកខាងក្រោមដែរ គ្រាន់តែធ្លាក់ខ្លែងសរសៃខ្សែ តង្ក័រទៅនឹងសរសៃសូត្រផ្ទៃឲ្យធ្លាក់ទាក់គ្នា សម្រាប់ទាញសរសៃសូត្រផ្ទៃឲ្យហាចុះ ឬហាឡើង តាម ការជាន់ឃ្នាន់។

ផ. ឈើរា

ឈើរានេះ ជាឈើមូល ឬជ្រុង សម្រាប់យកមកគងលើស្នូបណ្តោយនៃដំបូលក៏។ នៅសង ខាង តែខាងក្នុងដំបូលក៏នៃឈើរានេះ គេចង់ខ្សែឃ្នាម្នាក់មកក្រោម។ ចុងខ្សែខ្លីនេះ គេចង់វិស្វ ឬ ឈើមូលខ្លីបណ្តោយប្រវែងប្រហែលជា០១តឹក០៣ដីង (០,១៣ម) ធ្វើជាចាងណាង។

នៅចុងចាងណាងខាងមុខ គេបន្ទាយខ្សែវែងបន្តិច មកចង់ភ្ជាប់នឹងទល់តង្ក័រជួរមុខ។ នៅចុង ចាងណាងខាងក្រោយ គេចង់បន្ទាយខ្សែខ្លី មកចង់ចំពាក់កណ្តាលឈើចាងណាងមួយទៀត។ នៅ

ចុងសងខាងចាងណាងទៅ០២នេះ ម្ខាងគេចង់ភ្ជាប់នឹងទល់តង្គ័រជួរកណ្តាល (ទី០២)។ ឯចុងចាងណាង ម្ខាងទៀត គេចង់ភ្ជាប់នឹងទល់តង្គ័រជួរក្រោយ (តង្គ័រ ជិតខ្លួន)។ ម្យ៉ាងទៀតគេមិនប្រើឈើចាងណាង ទេ គេប្រើឈើរឹត ឬដៃកវីត។ ឯពិធីចងរឹត ក៏មានលក្ខណៈប្រហែលនឹងឈើចាងណាងដែរ។

៣. ពន្ធដាម

ឈើ ឬឫស្សី មានសណ្ឋានជមសំបៃត សម្រាប់សិកខ្មាស់នាមុខសរសៃសូត្រផ្ទៃញែកមុខកុំឲ្យ ព័ន្ធក្នា ហៅត្រឹមតែដាមក៏បាន។ ពន្ធដាមនេះ មានពីរបន្ទះសម្រាប់ខ្មាស់សូត្រ។

ក. ពន្ធមូល

ឈើ ឬឫស្សីមូលមួយគូ សម្រាប់សិកខ្មាស់សូត្រ ដាក់បង្កប់ភ្ជាប់នឹងក្តារមូរសរសៃសូត្រអន្ទង់។

ម. ចន្ទាល់

ចន្ទាល់នេះ គឺជាប្រដាប់ស្ទាល់សាច់សំពត់ ដែលកំពុងត្បាញឲ្យតឹងសាច់ទទឹងកុំឲ្យរួចសាច់។ ចន្ទាល់នេះ ប្រវែងវែងជាងសាច់ទទឹងបន្តិច។ នៅចុងចន្ទាល់ទាំងសងខាងនេះ មានបន្ទា០២ ម្ខាង សម្រាប់ដោតនៅជានិមិតសំពត់ទាំងសងខាង។ ចន្ទាល់នេះ គេខ្មាស់សាច់សំពត់ពីខាងក្រោម។

យ. គម្របធ្មេញឈើ

បន្ទះក្តារពីរកំណាត់ មានបណ្តោយប្រហែលជា១,៣០ម, មានទោលប្រហែលជា០១ដីងកន្លះ , បន្ទារប៉ែកបន្ទះខាងលើប្រហែលជា០១តិក (០,១០ម), ប៉ែកខាងក្រោមប្រហែលជា០៣ដីង (០,០៣ ម)។ ទោលនៅប៉ែកខាងលើ និងប៉ែកខាងក្រោម គេលកប្រវែងធ្មេញឈើ ឬវែងជាងធ្មេញឈើបន្តិច សម្រាប់ដាក់ធ្មេញឈើ។ នៅចុងកន្លែងលកធ្មេញឈើទាំងសងខាងទាំងខាងលើ ទាំងខាងក្រោម គេ ដាប់ដំណាប់សម្រាប់សិកឈើធ្វើជាមេ ភ្ជាប់បន្ទះខាងលើ និងបន្ទះខាងក្រោមឲ្យជាប់គ្នា។

បន្ទះខាងលើនេះ ប៉ែកខាងខ្នង នៅខាងចុងទាំងសងខាង គេច្រើនខ្សៀលធ្វើជាក្បាច់រចនា អែន ឬងើប ឬក៏ធ្លាក់ជារូបសត្វ តាមការស្រលាញ់របស់ជាងឈើ។ នៅប៉ែកកណ្តាលគេខាត់ឲ្យមូល រលោងរលើប សម្រាប់កាន់ត្បាញ។

នៅប៉ែកបន្ទះខាងក្រោម ជួនកាលគេធ្វើជាក្បាច់រចនាផ្សេងៗ ឬគេដុសខាត់ឲ្យរលោងដែរ។ ពេលដាក់ធ្មេញឈើបញ្ចូលក្នុងគម្របធ្មេញឈើរួច គេត្រូវយកខ្សែចងធ្លាក់រឹតគម្របធ្មេញឈើទាំង សងខាង ភ្ជាប់ទៅនឹងឈើរាងដែរ។

IX. វិធីចាក់គោម

ពាក្យថា «គោម ឬគោមហូល» នេះ គឺជាក្បាច់រចនារបស់អ្នករៀបចំត្បាញហូល។ បើអ្នក រៀបចំត្បាញហូល គេស្រលាញ់រូបអ្វី ឬគេស្រលាញ់ក្បាច់បែបណា គេត្រូវគូររូបនោះនិង រំលេចបែង ពណ៌តាមការស្រលាញ់ចូលចិត្តរបស់ខ្លួន។

កាលបើគេគូររូប និងការរំលេចបែងពណ៌បានដូចបំណងហើយគេត្រូវយករូបដែលគេរំលេច បែងពណ៌ហើយនោះ មកធ្វើជាគំរូ សម្រាប់ចងយកគាតដើម និងរៀបចំបែងពណ៌តាមរូបគំនូរនោះ។

កាលបើគេចង់គាត និងបែងពណ៌ តាមគំរូគាតដើមបានហើយ គេត្រូវយកគាតនោះទៅ ជ្រលក់ តាមវិធីជ្រលក់គាត។ បើជ្រលក់គាតបានស្រេចហើយ គេត្រូវយកសូត្រគាតនោះទៅខ្នារ បញ្ចូលខ្នារ។ គេយកខ្នារទៅដាក់បញ្ចូលក្នុងត្រល់ សម្រាប់ចាក់ត្បាញហូល។ បើការខារគាតដាក់មិន ត្រឹមត្រូវតាមក្បួន ឬពេលត្បាញចាប់ខ្នារដាក់ក្នុងត្រល់មិនត្រឹមត្រូវតាមក្បួន ក៏គោមហូលនោះ មិន មានលក្ខណៈល្អឡើយ។ ដូចនេះ គេត្រូវប្រុងប្រយ័ត្នណាស់ក្នុងពេលខារសូត្រគាតដាក់ខ្នារផង ក្នុង ពេលចាប់ខ្នារមកដាក់ក្នុងត្រល់ម្តងៗមិនឲ្យច្រលំខ្នារផង។

ក. វិធីខារសូត្រគាត

កាលបើគេយកក្បាល (ព្រែកចង្រ្កានហៅថា ក្បាល បាទីហៅថា បន្ទះ ឯស្រុកខ្លះទៀតហៅថា ប៉ោយ) តាមគំរូដុំណាមួយ មកដាក់ពាក់នឹងរង្វីង, គេយកខ្នារប្រហោង ឬឡតមកសឹកនឹងដែកព្រ លូតរហាត់ ឬខ្នារតាន់មកដាក់ព័ន្ធនឹងខ្សែរហាត់ រវៃទាញសរសៃសូត្រគាតចេញពីរង្វីង បញ្ចូលខ្នារ។

គេត្រូវខារក្បាលដុំគាតនោះឲ្យអស់ ទោះជាប៉ុន្មានខ្នារក៏ដោយ។ គេត្រូវចាប់ក្រងខ្នារតាមក្រុម គឺដុំក្បាលទី០១ ក្រងដុំទី០១, ដុំក្បាលទី០២ ក្រងដុំទី០២, ... ។ ការក្រងទុកនេះ មិនឲ្យច្រលំខ្នារទេ គឺ ចំណាំឲ្យច្បាស់។ បើច្រលំខ្នារគាត ដល់ពេលត្បាញ ចេញក្បាលខុសគោមិនត្រូវ តាមបំណងរបស់ ខ្លួនឡើយ។

សូមបញ្ជាក់ថា គោមណា ពេលត្បាញមានខ្នារ (ឡត) ច្រើន ពេលចង់សូត្រចុងមានកូនតិច។ តែបើគោមណា ពេលត្បាញមានខ្នារតិច ពេលចង់សូត្រចុង (ចង់គាត) មានកូន ច្រើនទៅវិញ។ លោកយាយ អ៊ូ យ៉ិន កំពុងខារសូត្រគាត បញ្ចូលខ្នារ។

ខ. វិធីត្បាញ

មុននឹងចាប់យកខ្នារមកដាក់ក្នុងត្រល់ត្បាញ គេត្រូវយកខ្នារមករៀបចំ ក្រងចំណាំតាមលំដាប់។ បើមិនធ្វើដូចនេះទេ ពេលចាប់យកខ្នារមកដាក់ក្នុងត្រល់ម្តងៗ អាចច្រលំខ្នារ។ បើ ច្រលំខ្នារ

ហើយ មិនអាចកើតបានជាគោម តាមគំរូដើមឡើយ។ ដូចនេះ គេត្រូវរៀបចំក្រុងខ្នារ ឬតំរៀបខ្នារ តាមលំដាប់ ដោយប្រុងប្រយ័ត្នណាស់។

ការត្រួតពិនិត្យតាមគោមនីមួយៗនោះ មានចំនួនខ្នារមិនដូចគ្នាទេ គឺការត្រួតពិនិត្យខ្នារខ្លះមាន ក្បាលច្រើន តែប្រើខ្នារតិច។ ឯការត្រួតពិនិត្យខ្នារខ្លះវិញ មានក្បាលតិច តែប្រើខ្នារច្រើន។

ដើម្បីស្រួលចំណាំ យើងសូមរៀបចំនៃការត្រួតពិនិត្យតាមគោមនីមួយៗមានលក្ខណៈនៃការប្រើក្បាលសូត្រគាត និងការប្រើខ្នារ ពីព្រោះពិតមែនតែការត្រួតពិនិត្យតាមគោមនីមួយៗមានលក្ខណៈនៃការប្រើក្បាលសូត្រ គាត និងការប្រើខ្នារ មានចំនួនមិនដូចគ្នាមែន តែគង់មានការត្រួតពិនិត្យខ្នារខ្លះ មានគោមខុសគ្នាមែន តែ មានការប្រើក្បាលសូត្រគាត និងការប្រើខ្នារមានចំនួនដូចគ្នាលេខបិទដែរ។

ដូចនេះ យើងសូមបញ្ជាក់ថា បើចែកជាក្រុម តាមការប្រើក្បាលសូត្រគាត និងការប្រើចំនួន ខ្នារ មានច្រើនក្រុមណាស់។ តែយើងសូមលើកក្រុមខ្លះៗមកបញ្ជាក់ជូនដូចតទៅនេះ ៖

ក្រុមទី០១. ការត្រួតពិនិត្យខ្នារ០១ ត្រូវប្រើសូត្រគាត០៥ក្បាល ក្នុងក្បាលគាតនីមួយៗមាន ចំនួនខ្នារ១០ រួមខ្នារទាំងអស់៥០ខ្នារ ដូចជាហូលៈ

- ១. គោមស្លឹកកញ្ចប់
-
-

ក្រុមទី០២. ការត្រួតពិនិត្យខ្នារ០១ ត្រូវប្រើសូត្រគាត០២ក្បាល ក្នុងក្បាលគាតនីមួយៗមាន ចំនួនខ្នារ ១៣ រួមខ្នារទាំងអស់៥២ខ្នារ ដូចជាហូលៈ

- ១. គោមបួនយ៉ាង
- ២. គោមក្តឹបសណ្តាន់
- ៣. គោមផ្ការប្រាក់គ្រាប់ឃ្នោត
- ៤. គោមប៉ូចកាក់ភ្នែកគោ
- ៥. គោមកូនហ៊ុន
- ៦. គោមផ្កាម្លិះជរជើង
- ៧. គោមក្នុងផ្កាម្លិះគោមធំ
- ៨. គោមគ្រាប់ឃ្នោត
- ៩. គោមផ្កាយព្រឹក

១០. គោមផ្កាផុលខ្សែ

.....

.....

ក្រុមទី៣. ការត្រួតពិនិត្យហូល០១ ត្រូវប្រើសូត្រគាត០៣ក្បាល ក្នុងក្បាលគាតនីមួយៗមាន
ចំនួនខ្នា ១៥ រួមខ្នាទាំងអស់៤៥ខ្នា ដូចជាហូល:

១. គោមផ្កាវិកជរជើង

២. គោមផ្កាចន្ទជរជើង

.....

.....

ក្រុមទី៤. ការត្រួតពិនិត្យហូល០១ ត្រូវប្រើសូត្រគាត០៣ក្បាល ក្នុងក្បាលគាតនីមួយៗមាន
ចំនួនខ្នា ១៦ រួមខ្នាទាំងអស់៤៨ខ្នា ដូចជាហូល:

១. គោមកន្ទីកូលាប

២. គោមកូលាប

.....

.....

ក្រុមទី៥. ការត្រួតពិនិត្យហូល០១ ត្រូវប្រើសូត្រគាត០៣ក្បាល ក្នុងក្បាលគាតនីមួយៗមាន
ចំនួនខ្នា ១៧ រួមខ្នាទាំងអស់៥១ខ្នា ដូចជាហូល:

១. គោមខ្សែបៃតង

២. គោមក្នក់កូនសោ

៣. គោមបន្ទាខ្នុរ ឬផ្កាម្លិះ

៤. គោមប៉ូចកាក់ជរជើង

៥. គោមក្នក់ពឹងពាង

៦. គោមក្នក់សម័យ

៧. គោមដបតៃ

៨. គោមគ្រាប់ម្រះ

៩. គោម RX

- ១០. គោមប៉ូចកាក់សុទ្ធ
- ១១. គោមប្រញាំជើងមាន់
- ១២. គោមផ្កាម្រេច
- ១៣. គោមដែរហាត់
- ១៤. គោមក្នុងសារពើ

.....

ក្រុមទី០៦. ការត្បាញហូល០១ ត្រូវប្រើសូត្រគាត០៣ក្បាល ក្នុងក្បាលគាតនីមួយៗមាន
 ចំនួនខ្នាវ ១៩ រួមខ្នាវទាំងអស់៥៧ខ្នាវ ដូចជាហូល:

- ១. គោមក្តឹបខ្នុរ
-

ក្រុមទី០៧. ការត្បាញហូល០១ ត្រូវប្រើសូត្រគាត០៣ក្បាល ក្នុងក្បាលគាតនីមួយៗមាន
 ចំនួនខ្នាវ ២១ រួមខ្នាវទាំងអស់៤២ខ្នាវ ដូចជាហូល:

- ១. គោមមេអំបៅ
-

ក្រុមទី០៨. ការត្បាញហូល០១ ត្រូវប្រើសូត្រគាត០៣ក្បាល ក្នុងក្បាលគាតនីមួយៗមាន
 ចំនួនខ្នាវ ២៣ រួមខ្នាវទាំងអស់៤៦ខ្នាវ ដូចជាហូល:

- ១. គោមក្នុងជើងម៉ា ឬក្នុងល្ខោន
-

ក្រុមទី០៩. ការត្បាញហូល០១ ត្រូវប្រើសូត្រគាត០៣ក្បាល ក្នុងក្បាលគាតនីមួយៗមាន
 ចំនួនខ្នាវ ២៥ រួមខ្នាវទាំងអស់៥០ខ្នាវ ដូចជាហូល:

- ១. គោមក្តឹបខ្នុរ
- ២. គោមភ្នែកគោ

- ៣. គោមជំក្បាលព្រហ្ម
- ៤. គោមក្បែកពង
- ៥. គោមផ្កាយព្រឹកជរជើង
- ៦. គោមផ្កាប្រាក់
- ៧. គោមផ្កាយព្រឹក
- ៨. គោមក្បែកឈរ
- ៩. គោមក្នុងជើងម៉ាផ្កាយព្រឹក
- ១០. គោមភ្នែកគោផ្កាយព្រឹក
- ១១. គោមក្នុងផ្កាផុល
- ១២. គោមសត្វហង្ស

.....

ក្រុមទី១០. ការត្បាញហូល០១ ត្រូវប្រើសូត្រគាត០៣ក្បាល ក្នុងក្បាលគាតនីមួយៗមាន
 ចំនួនខ្នាវ ៣៣ រួមខ្នាវទាំងអស់៩៩ខ្នាវ ដូចជាហូល:

- ១. គោមសញ្ញាផ្ទះពេទ្យ
-

X. ការរៀបចំបង្ហាញគោមហូល

ការដាក់បង្ហាញគោមហូលនីមួយៗនេះ ខ្ញុំមិនបានរៀបចំតាមលក្ខណៈណាមួយដោយដាច់
 ខាតទេ គឺខ្ញុំរៀបចំដាក់បង្ហាញតាមតម្លៃអាយុនៃហូលនីមួយៗផង តាមតម្លៃក្បាច់គោមដែលខ្ញុំយល់
 ថាល្អផង។

ហូលគោមផ្កាយព្រឹកផ្កាម្ទេសនេះ ជាហូលមានប្រវត្តិច្រើនតំណាងនុស្សមកហើយ។ បើគិត
 តាមតំណាងនុស្ស ហូលនេះមានអាយុជិត១៤០ឆ្នាំ ឬក៏១៥០ឆ្នាំជាងផងក៏មិនដឹង។ តាមដំណើរប្រវត្តិ
 ពេលយាយនៅ រៀបអាពាហ៍ពិពាហ៍ជាមួយតាសំ នៅឆ្នាំឆ្លូវ គ.ស.១៨៥៣ ក្នុងព្រះជន្មាយុ២០ឆ្នាំ
 លោកយាយជាម្តាយលោកយាយនៅ បានប្រគល់ហូលនេះឲ្យយាយនៅស្ងៀក ក្នុងពេលរៀប

អាពាហ៍ពិពាហ៍ តែមិនបានដឹងថាមួយលោកយាយនៅ គាត់ត្បាញក្នុងពេលឆ្នាំរៀបអាពាហ៍ពិពាហ៍ ឬគាត់បានត្បាញទុកយូរហើយទេ។

លុះដល់ឆ្នាំជូត គ.ស. ១៩២២ ក្នុងព្រះជន្មាយុ ៩១ឆ្នាំ លោកយាយនៅ បានប្រគល់ហូលនេះ ឲ្យទៅតាចេងជាប្អូនពៅរបស់គាត់។ តែតាចេង គាត់គ្មានប្រពន្ធគាត់យកហូលនេះទៅចងដៃ នាងគឹម ហ៊ិន ជាកូនសម្លាញ់របស់គាត់ ក្នុងពេលរៀបអាពាហ៍ពិពាហ៍ជាមួយលោកតា គាំ អ៊ូ ក្នុងឆ្នាំថោះ គ. ស. ១៩៣៩។ លុះដល់ឆ្នាំខាល គ.ស. ១៩៨៦ លោកតា គាំ អ៊ូ និង លោកយាយ គឹម ហ៊ិន បាន ប្រគល់ហូលនេះឲ្យមកលោក លុន ឆេងកែ ក្នុងពេលចុះទៅធ្វើការស្រាវជ្រាវពិធីធ្វើហូលជាមួយ លី សុរីរ។

លោក លុន ឆេងកែ និង នាងសា ណែស៊ាង បានថតហូលនៅក្នុងគ.ស. ១៩៩២ យកមក ប្រគល់ឲ្យខ្ញុំតាមសំណូមពរ។

សូមបញ្ជាក់ថា ហូលនេះមានគោមល្អិតណាស់ ពិបាកធ្វើណាស់ ៖

- ពេលចង់គាត គេវេញសរសៃសូត្រធ្វើជាចំណង់គាត
- ពេលត្បាញ គេទាញសរសៃគាត ពិនិត្យឲ្យស្មើគោម ទើបទាញធ្មេញឈើគោះឲ្យជិតល្អ
- រយៈពេលត្បាញ ហូលមួយត្បាញ០១ខែ ឬជាង០១ខែ ទើបត្បាញហើយ (តាមចម្លើយពី ចាស់ៗ)។

សូមបញ្ជាក់ថា មុនឆ្នាំ ១៩៨៦ ហូលនេះជាប្រដាប់សម្រាប់ខ្ទប់វត្ថុដទៃ បានជាមានសម្បុល ស្រអាប់បែបនេះ។

ពណ៌ក្រហម

យោងតាមការសម្ភាសន៍ជាមួយអ្នកផលិត យើងបានរកឃើញថា ពណ៌ក្រហមត្រូវបានផលិតចេញពី «ល័ខក្រម» ។ សព្វថ្ងៃនេះ នៅក្នុងប្រទេសកម្ពុជាដំណើរការនៃការផលិតល័ខក្រម ស្ទើរតែអស់ទៅហើយលើកលែងតែក្នុងខេត្តក្រចេះ នេះបើតាមសម្តីលោកតា ថា ឈន អាយុ ៨០ ឆ្នាំ រស់នៅក្នុងភូមិ ត្រពាំងចំបក់ ឃុំសម្រស់ពេន ស្រុកសំរោង ខេត្តតាកែវ ។ គាត់បានផលិតល័ខក្រមជាង ៦០ ឆ្នាំហើយ ទោះបីជាក្នុងរបប ប៉ុល ពត ក៏ដោយ ។ គាត់ទើបតែឈប់ផលិតក្នុងឆ្នាំ ២០០៥ ពីព្រោះសុខភាព និងការបាត់បង់ដើមឈើអស់ជាច្រើនក្នុងតំបន់ដែលគាត់រស់នៅ។ ដើមឈើដែលផ្តល់ទិន្នផលល័ខខ្ពស់ គឺដើមត្រាង, ដើមសង្កែ, ដើមកកោះ, ដើមច័ន្ទគិរីជាដើម ។ ល័ខក្រមភាគច្រើនដែលប្រជាជនប្រើសព្វថ្ងៃ គឺនាំចូលមកពីប្រទេសឡាវប្រមាណ ១០ តោន ក្នុង ០១ ឆ្នាំ ។

ដើម្បីទទួលបានពណ៌ក្រហម យើងត្រូវបំបែកល័ខជាដុំតូចៗ ហើយយើងរម្ងាប់រយៈពេល ០២ ម៉ោង បន្ទាប់មកយើងបោះ និងរក្សាទុកតែទឹកពណ៌ក្រហមសម្រាប់លាយជាមួយទឹកស្អាតអំពិល ដែលយើងបានរម្ងាប់ជាស្រេច ឧទាហរណ៍ប្រសិនបើយើងផលិតហូលមួយក្បិន (បណ្តោយ ០៤ ម៉ែត្រ ទទឹង ០១ ម៉ែត្រ) យើងត្រូវការល័ខក្រម ០១ គីឡូក្រាម (ប្រសិនបើសើម) និងស្លឹកអំពិល ០១ គីឡូក្រាម ។ ការជ្រលក់ពណ៌នេះ យើងត្រូវការវត្ថុធាតុដើមនីមួយៗ ដែលអាចផលិតសារធាតុរាវចំនួន ០២ លីត្រ ក្នុងមួយមុខៗ ។ គួរកត់សម្គាល់ថាជាធម្មតា ទឹកម្លូដែលផលិតមកពីស្លឹកអម្ពិលមានគុណភាពល្អជាងផ្ទៃ។

សូត្រសើមត្រូវបានជ្រលក់ពណ៌ក្រហមដោយបោក និងស្ទោរក្នុងទឹកនោះចំនួន ១០ នាទី ។ យើងត្រូវតែបោកវាយ៉ាងតិចណាស់ប្រាំបីដំណាក់កាលដើម្បីឲ្យពណ៌ចូលគ្រប់សរសៃសូត្រ ។ មួយដំណាក់កាលស្មើនឹង ១២០ ដង ។

នៅក្នុងដំណាក់កាល នេះពណ៌យើងទទួលបានក្រហមស្រាល ឬពណ៌ផ្ការឈូក ។ ពណ៌ក្រហមនឹងលេចឡើងកាន់តែច្បាស់បន្ទាប់ពីយើងបានជ្រលក់ពណ៌ល្បឿង ។

ពណ៌លឿង

ដើមឈើឈ្មោះថាព្រហ្មត ជាវត្ថុធាតុដើមដ៏សំខាន់ដើម្បីបង្កើតពណ៌លឿង ។ ដើមនោះអាចរកបាននៅតាមតំបន់ខ្ពង់រាបប្រទេសកម្ពុជា ។ គេចិញ្ច្រាំសម្បកវាជាដុំតូចៗ និងរម្ងាប់ប្រមាណកន្លះ

ម៉ោង ។ បន្ទាប់មកយើងព្រោះវាយកតែទឹកពណ៌លឿង លាយជាមួយម្សៅសាជូរចំនួនមួយរយក្រាម ដែលនាំឲ្យទឹកនោះវានឹងបង្ហាញពណ៌លឿងស្រាល ។

ទឹកក្បូងត្រូវបានផលិតពីផេះសំបកផ្លែចេក គឺមានគុណភាពល្អប្រសើរជាងផេះដើមសង្កែ ឬ ក៏ដើមឈើផ្សេងទៀត ។ ផេះសម្បកចេក ០១ គឺឡូក្រាម អាចផលិតទឹកក្បូងបាន ០៦ លីត្រ (ព្រោះ រួចរាល់) ។ នៅក្នុងចំណុះនេះ យើងចែកជាបីផ្នែកហើយពីផ្នែក ត្រូវបានរក្សាទុកសម្រាប់ការលាង សូត្រ ឬឯផ្នែកដែលនៅសល់ទុកសម្រាប់ត្រាំគ្រាប់ជម្ងូ ។

ទឹកក្បូងអាចផលិតពីរុក្ខជាតិជាច្រើនដូចជា ផ្ទឹបន្ទា សម្បកផ្លែគ ឬ រុក្ខជាតិធម្មតាតែមិនសូវ មានគុណភាពល្អ ។

ប្រសិនបើយើងចង់ទទួលពណ៌លឿងចាស់ យើងត្រូវការបន្ថែមពណ៌ពីគ្រាប់ជម្ងូដែលអាចរក ទិញបានក្នុងទីផ្សារ ហើយយើងប្រើប្រាស់វាចំនួន ១៥០ ក្រាមសម្រាប់ហូល ០១ ក្បិន ។

យើងខ្ចប់គ្រាប់នេះទៅក្នុងកន្សែងរួចយកទៅត្រាំ ហើយនិងដុសវានៅក្នុងទឹកក្បូង ០២ លីត្រ បន្ទាប់មកយើងបោកសូត្រតាមធម្មតា ។ ក្រោយមកទៀតយើងស្ទោរសូត្រ ជាមួយទឹកព្រហ្មត ១៥ នាទីនោះសូត្រនឹងមានពណ៌លឿងចាស់ជាពុំខាន ។

ពណ៌ខៀវ

សព្វថ្ងៃនេះការផលិតពណ៌ខៀវ គឺជាការពិបាកមួយជាងពណ៌ផ្សេងទៀតពីព្រោះបន្ទាប់ពី របប ប៉ុល ពត មនុស្សដែលដឹងពីរបៀបផលិតស្លាប់ស្ទើរតែអស់ទៅហើយ ។ ករណីផ្សេងទៀតមកពី ឥទ្ធិពលនៃសាកលការូបនីយកម្មជារួមដែលមានន័យថាពណ៌ខៀវ ដែលផលិតពីធាតុគីមីងាយ ស្រួលស្វែងរកនៅក្នុងទីផ្សារ ហើយថោកជាង ។ ដូច្នេះការប្រើផលិតសូត្រ ឬអំបោះពណ៌ខៀវពី ពណ៌ធម្មជាតិមានការថយចុះយ៉ាងលឿន ហើយស្ទើរតែផុតរលត់អស់ទៅហើយ ។ តាមរយៈវិធីសា ស្ត្រចាស់ យើងគ្រាន់តែអាចធ្វើបានពណ៌ស្រដៀងតែប៉ុណ្ណោះ ។

ជាប្រពៃណីយើងប្រើប្រាស់ដើមត្រី ដែលអាចរកបាននៅក្នុងភូមិ ឬក៏ជាំវា ។ យើងអាចប្រើ ប្រាស់ស្លឹកត្រី ដោយបុកវា ហើយពូតយកទឹកពណ៌បៃតង ឬត្រាំស្លឹកត្រីស្រស់ពីរយប់ បន្ទាប់មក ជ្រលក់នឹងសូត្រ ។ គុណភាពផលិតតាមវិធីនេះមិនសូវល្អ ពីព្រោះពណ៌នឹងហើរនៅក្នុងពេលខ្លីខាង មុខ ។

ដូច្នោះ យើងត្រូវការផលិតផល ។ យើងត្រូវដើមត្រីក្នុងទឹក០១យប់ បន្ទាប់មកយើងយកដើមត្រី ចេញ ទុកតែកាកសំណល់ និងទឹកដែលមានក្លិនអាក្រក់ ។ យើងបន្ថែមកំបោរលៀស និងស្ករត្នោតជា រៀងរាល់ថ្ងៃរយៈពេល ០១ អាទិត្យ ឬយូរជាងនេះ ។ សារធាតុរាវនេះគេហៅថាផ្ទះ ដែលគេអាចជ្រ លក់ពណ៌សូត្រ ឬអំបោះបាន ។ កាលពីមុនក្នុងដំបង់ ឬភូមិមួយគ្រួសារនីមួយៗមានជំនាញរៀងៗខ្លួន។ គ្រួសារខ្លះអាចជាអ្នកត្បាញ ជាជាងឈើ និងអ្នកផ្សេងទៀត អាចជាអ្នកជ្រលក់ពណ៌ ។ ដំណើរការផ លិតផលនេះ ពីមុនយ៉ាងហោចណាស់ក៏ប្រើរយៈពេល ០១ សប្តាហ៍ ដើម្បីធ្វើឲ្យរួចរាល់ ។

ក្នុងករណីត្រូវការប្រញាប់ពួកគេត្រូវតែផលិត មរ ដែលជាផ្នែកមួយនៃផ្ទះខាប់ ឬជាធម្មតា យើងហៅថាមេផ្ទះ ។ សារធាតុខាប់នេះ អាចរក្សាបានយូរដើម្បីលាយជាមួយផ្ទះថ្មី និងអាចជ្រលក់ ពណ៌បានឆាប់ ។

ពណ៌ខ្មៅ

ពណ៌នេះ គឺត្រូវបានគេចំរាញ់យកចេញពីសម្បកដើមអំពិលទឹក និងដើមឆ្នៃត្រ ។ យើងបក យកសម្បកដើមឈើទាំងពីរនេះ ០២ គឺឡូក្រាម នៃដើមឈើនីមួយៗបន្ទាប់មកយើងស្ទោរវា ០២ ម៉ោង ។ យើងច្រោះយកតែទឹក និងរក្សាសីតុណ្ហភាពរបស់វានៅធម្មតា បន្ទាប់មកយើងអាចជ្រលក់ សូត្រ ហើយស្ទោរសូត្រម្តងទៀតជាមួយទឹកនេះ ។ ក្រោយមកយើងបោកសូត្រជាមួយទឹកស្អិន ហើយ ហាលសម្ងាត់វានៅក្នុងម្លប់ និងខ្យល់ យើងអាចទទួលបានសូត្រពណ៌ខ្មៅសម្រាប់ត្បាញ ។

ទឹកស្អិន គឺជាលទ្ធផលនៃប្រតិកម្មរវាងដែលច្រោះ ០១ គឺឡូក្រាម ស្ករត្នោតមួយគឺឡូក្រាម ក្រូចឆ្មារ ៣០ ផ្លែ និងទឹក ៣០ លីត្រ ។ សម្រាប់ក្រូចឆ្មារ យើងត្រូវការហាន់ជាចំណិតស្តើងៗ ។ ជា រៀងរាល់ថ្ងៃ យើងត្រូវបន្ថែមចំណិតក្រូចឆ្មារជាលំដាប់ដើម្បីទទួលបានគុណភាពល្អប្រសើរនៃទឹក នេះ ។ យើងរក្សាទុកវត្ថុធាតុដើមទាំងនេះនៅក្នុងពាងធំមួយ និងក្រោមពន្លឺព្រះអាទិត្យពីចំនួន ០៥ ថ្ងៃ ទៅមួយសប្តាហ៍ ។ ក្នុងករណីខ្លះយើងអាចស្ទោរចំណិតតូចៗ នៃដើមគូលែនជាមួយនឹងដែករ យៈពេល ០២ ម៉ោង ហើយយើងអាចជ្រលក់សូត្របាន ។ ធ្វើរបៀបនេះយើងថែមទាំងទទួលបាន ពណ៌ខ្មៅទៀតផង ។

ក្រៅពីរុក្ខជាតិដែលបានរៀបរាប់ខាងលើ គឺនៅមានរុក្ខជាតិផ្សេងៗទៀតដែលគេ អាចយ កមកចម្រាញ់យកពណ៌បានដូចជា:

- ដូង (ស្រកី) ពណ៌ដូចស្រកីដូង

- ខ្មុរ ពណ៌លឿងតិចៗ
- នរោង ពណ៌ខៀវខ្ចី
- ពោធិ៍ និងស្ពៅ ពណ៌លឿងចាស់ជាដើម ។

ហូល

គាធ គឺជាសំណុំសូត្រដែលគេចង់សម្រាប់យកទៅជ្រលក់ពណ៌ ដែលភាសាអង់គ្លេស មានន័យថា អ៊ីខាត់ ។ ត្រង់នេះខ្មែរមានលក្ខណៈពិសេសរបស់ខ្លួនមួយ ។ គាធសសុទ្ធ ជាដំបូងគេ ត្រូវជ្រលក់នឹងពណ៌ក្រហម បន្ទាប់មកគេកាច់ចំណង់ពណ៌ក្រហមនេះ រួចហើយគេជ្រលក់នឹងពណ៌លឿង នឹងបន្តបន្ទាប់គឺពណ៌ខៀវ ។

ចំណង់គាធៈ កាលពីមុនយើងប្រើខ្សែដែលផលិតពីស្រទបចេកជ្វា ដែលពុំទាន់ចេញផ្ទៃ ។ គេច្រៀកស្រទបចេកនោះ រួចហាលថ្ងៃឲ្យស្រពាប់ទើបអាចចងបាន ។ សព្វថ្ងៃខ្សែដែលធ្វើពីនីឡុងត្រូវបានគេយកមកជំនួស ព្រោះតែកង្វះខាតដើមចេកប្រភេទនេះ ។ ម្យ៉ាងមកពីជំនឿប្រជាជនខ្មែរយើងដែលហាមមិនឲ្យដាំនៅក្បែរផ្ទះ ។ លើកលែងតែនៅក្នុងអង្គការខ្លះដូចជា វិទ្យាស្ថានវាយន ក៏ណ្តាប្រពៃណីខ្មែរ ដែលមានទីតាំងក្នុងខេត្តសៀមរាបជាដើមគឺនៅប្រើប្រាស់នៅឡើយ ។

ក្នុងប្រពៃណីខ្មែរមានក្បាច់គោមហូលច្រើនណាស់ ដែលកើតឡើងពីគំនិតច្នៃប្រឌិតផ្សេងៗ ពីក្បាច់គោមបុរាណរបស់សិប្បករយើងពីមួយជំនាន់ទៅមួយជំនាន់ ។ តាមការឲ្យដឹងពីអ្នកតម្រូវព្រាចាស់ៗបានឲ្យដឹងថា ក្នុងការធ្វើហូលមួយក្បិន គេត្រូវការរយៈពេលយូរណាស់ គឺយ៉ាងតិចបីខែ ព្រោះពួកគាត់ត្រូវចិញ្ចឹមដង្កូវ នាងដើម្បីផលិតសូត្រ ជ្រលក់ពណ៌ និងត្បាញដោយខ្លួនឯង ។ គួរកត់សម្គាល់ថា ក្បាច់គោមហូលពីបុរាណមានលក្ខណៈធំៗជាងសព្វថ្ងៃដូចជា ក្បាច់គោមធំ គោមខ្លឹមច័ន្ទ គោមខ្សែរពីរជាន់ គោមក្លែកគោជាដើម។ ការត្បាញហូលទាមទារឲ្យមានការព្យាយាមខ្ពស់ ។ អ្នកត្បាញត្រូវចេះតម្រឹមសរសៃសូត្រដើម្បីឲ្យលេចចេញជារួមគោមត្រង់ និងស្អាតល្អ ។

ជាម្លង

ជាប្រភេទមួយនៃសំពត់ខ្មែរយើង ហើយមានច្រើនពណ៌ទៅតាមតម្រូវការ ។ ជាម្លងភាគច្រើន គឺមានពណ៌តែមួយ ។ យើងនៅចាំបានថាកាលពីប៉ុន្មានឆ្នាំមុន ជាម្លងក៏មានន័យថា ពណ៌ដូចកន្លែងសត្វមានការពេញនិយមខ្លាំងណាស់ក្នុងចំណោមអ្នកប្រើប្រាស់ ។

តាមធម្មតាគេត្រូវតែដឹងដោយប្រើប្រាស់ចំនួន០៣ យ៉ាងតិច តែអាចច្រើនជាងនេះក្នុងករណី ដែលផលិតករចង់រចនាបន្ថែមនូវ ជរជើង ផ្កា ឬក្បាច់ផ្សេងៗ ។ នៅកោះដាច់មានត្រាញ រហូតដល់ ប្តូរចំនួន ៣០ ។ ជាមួយនេះគេឲ្យឈ្មោះថា ជាមួយត្បូងពេជ្រ ដែលកំពុងតែមានភាពល្បីល្បាញ។

ចរចាប់

តាមការអង្កេតសព្វថ្ងៃ តំបន់ដែលនៅផលិតចរចាប់នេះគឺនៅក្នុង ឃុំព្រែកល្វឹង ស្រុកខ្សាច់ កណ្តាល ខេត្តកណ្តាល។ គេប្រើប្រាស់ចរចាប់ គឺសម្រាប់កាត់សម្លៀកបំពាក់ប្រពៃណីក្នុងមជ្ឈមណ្ឌលការ និងពិធីមជ្ឈមណ្ឌលផ្សេងៗ។ របៀបនៃការត្រាញចរចាប់នេះ គឺប្រហែលនឹងការត្រាញជាមួយ ឬហូលដែរ ។ ចរចាប់មានក្បាច់ផ្កាផ្សេងៗ ដូចជា ផ្កាថ្មល ផ្កាកន្ធត ផ្កាច័ន្ទ ត្បូងពេជ្រ ជាដើម ។ មានប្រភេទសំពត់ ដែលងាយប្រឡំនឹងចរចាប់គឺល្បើក ។ ល្បើកខុសពីចរចាប់ត្រង់ក្នុងចរចាប់ ផ្កាដែលគេពន្លេចឡើង គឺគេប្រើសែសយ ឯល្បើកវិញគេពន្លេចដោយប្រើសូត្រ ។ ចរចាប់ មានប្តូរច្រើនដែលអ្នកត្រាញខ្លះ បានប្រាប់យើងថាមានរហូតដល់ទៅ ៦០ ប្តូរ។

សារុងសូត្រ

សារុងសូត្រ ជាសំពត់មួយប្រភេទដែលជនជាតិខ្មែរឥស្លាមនិយមចូលចិត្តប្រើ និងស្លៀកពាក់ ចូលរួមក្នុងពិធីធំៗទៀតផង ។ ធម្មតាសារុងសូត្រមិនមានក្បាច់ ឬគោមអ្វីស្មុគ្រស្មាញទេ តាមរយៈការ ត្រាញកន្លងមក ។ សារុងសូត្រមានគោមដុំអាចម៍ផ្កា ដែលមានភាពល្បីគួរសម និងសារុងសូត្រសជា ដើម។

ក្រមាសូត្រ

ក្រមាសូត្រ ប្រើសម្រាប់បង់ចូលរួមក្នុងពិធីផ្សេងៗ ។ ជាទូទៅប្រជាជនកម្ពុជាមានក្រមាប្រើ ប្រាស់យ៉ាងហោចណាស់មួយ ដែលស្ទើរតែទាំងអស់ធ្វើពីអំបោះសុទ្ធ ឬអំបោះលាយសូត្រ ។ ការប្រើ ប្រាស់ក្រមាជាទម្ងាប់មួយនៃប្រជាជនយើង ។ ការត្រាញក្រមា និងសារុងសូត្រ គេប្រើតែប្តូរពីរ និង ល្បើនជាងការត្រាញហូល ឬចរចាប់ ។

ពិដាន និងរនាំង

ពិដានត្រូវបានគេប្រើសម្រាប់តែក្នុងពិធីសាសនា ។ គោមដែលមាននៅលើពិដានមាន
និយាយរៀបរាប់ពីពុទ្ធប្រវត្តិ ធម្មជាតិ ផ្កា សត្វហង្ស រូបស្រីអប្សរាជាដើម ។

វិធីសាស្ត្រនៃការធ្វើពិដាន គឺស្ទើរតែដូចគ្នាទាំងស្រុងទៅនឹងការធ្វើហូលព្រោះគេត្រូវយក
សូត្រមកចងគាធ នឹងជ្រលក់ពណ៌ដូចគ្នាទៅនឹងដំណាក់កាលទាំងឡាយនៃការធ្វើហូល ។ សព្វថ្ងៃពិ
ដានមានធ្វើនៅក្នុងស្រុកបាទី។

រនាំងជាសិល្បៈតម្បាញដែលគេត្បាញជារឿងពុទ្ធប្រវត្តិ ឬជារូបសត្វ ផ្កាក្លី សម្រាប់ដាក់តាំង
ព្យួរព្យួរនៅជាប់ជញ្ជាំងព្រះវិហារ ឬសម្រាប់លម្អគេហដ្ឋាន។

រនាំងគេអាចមួរដូចជាព្រះបទបាទ តែពេលខ្លះគេអាចបត់វាជាផ្នត់ដូចសំពត់បានដែល ដើម្បី
ថែរក្សាទុក។ រូបភាពផ្សេងៗនៃផ្ទាំងរនាំងនិមួយៗច្រើនរំលេចជារូបសត្វ ឬដើមឈើ ផ្កាក្លី ដដែលៗ
មួយគូរៗតម្រៀបគ្នាជាជាន់ថ្នាក់តិច ឬច្រើនទៅតាមការចង់បានរបស់អ្នកត្បាញ និងអ្នកបញ្ជាទិញ។



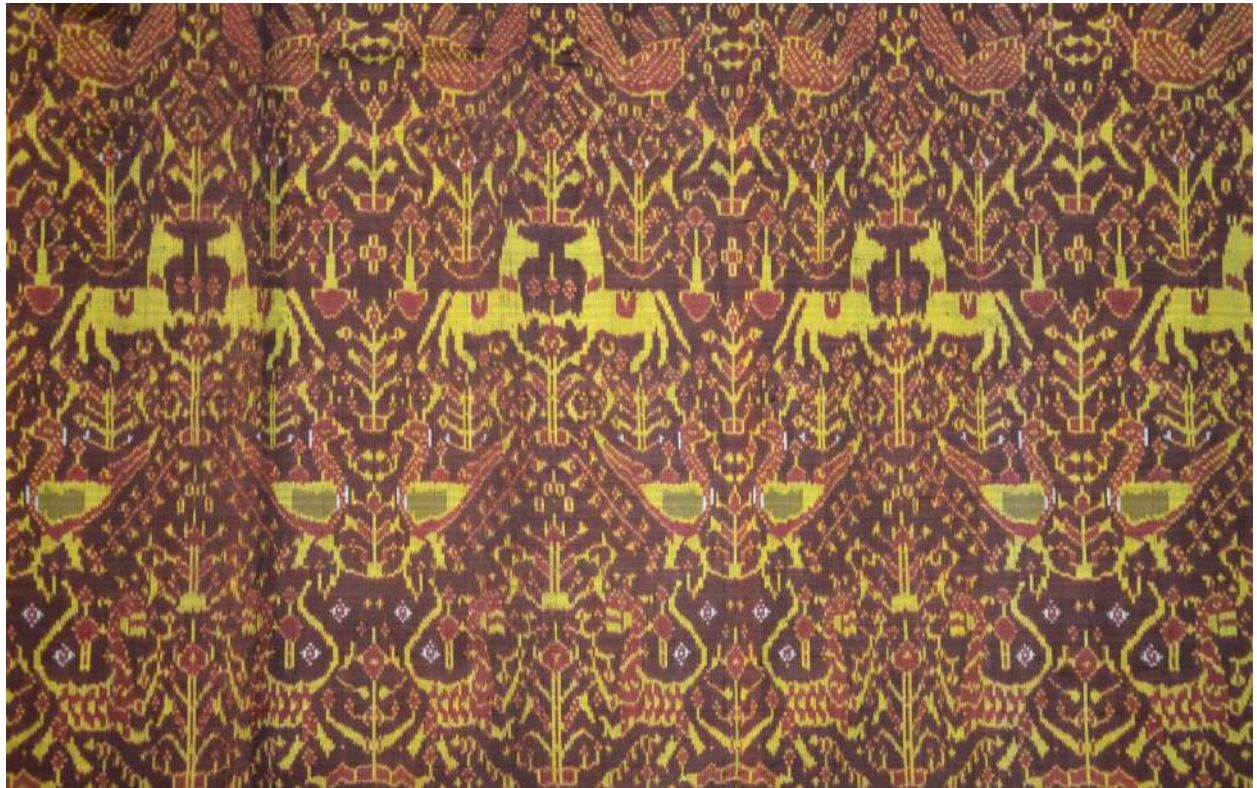
ពិភានក្បាច់ផ្កា



ពិតានរូបសត្វ ផ្សេងៗ



ក្បាច់លម្អជើងពិតាន



ពិតានរូបសត្វ ផ្សេងៗ



ក្បាច់លម្អជើងពិតាន



រនាំងហ្សូលរូបសំពៅ នាគ ក្រពើ ផ្ទះ



រនាំងហ្សូលរូបសំពៅ នាគ ក្រពើ ផ្ទះ



រនាំងហ្សូលរូបសំពៅ នាគ ក្រពើ ផ្ទះ



រនាំងរូបសត្វ និងផ្កាចាន់



ពិតាន ឬរនាំងរឿងពុទ្ធប្រវត្តិ



ពិតាន ឬរនាំងរឿងពុទ្ធប្រវត្តិ



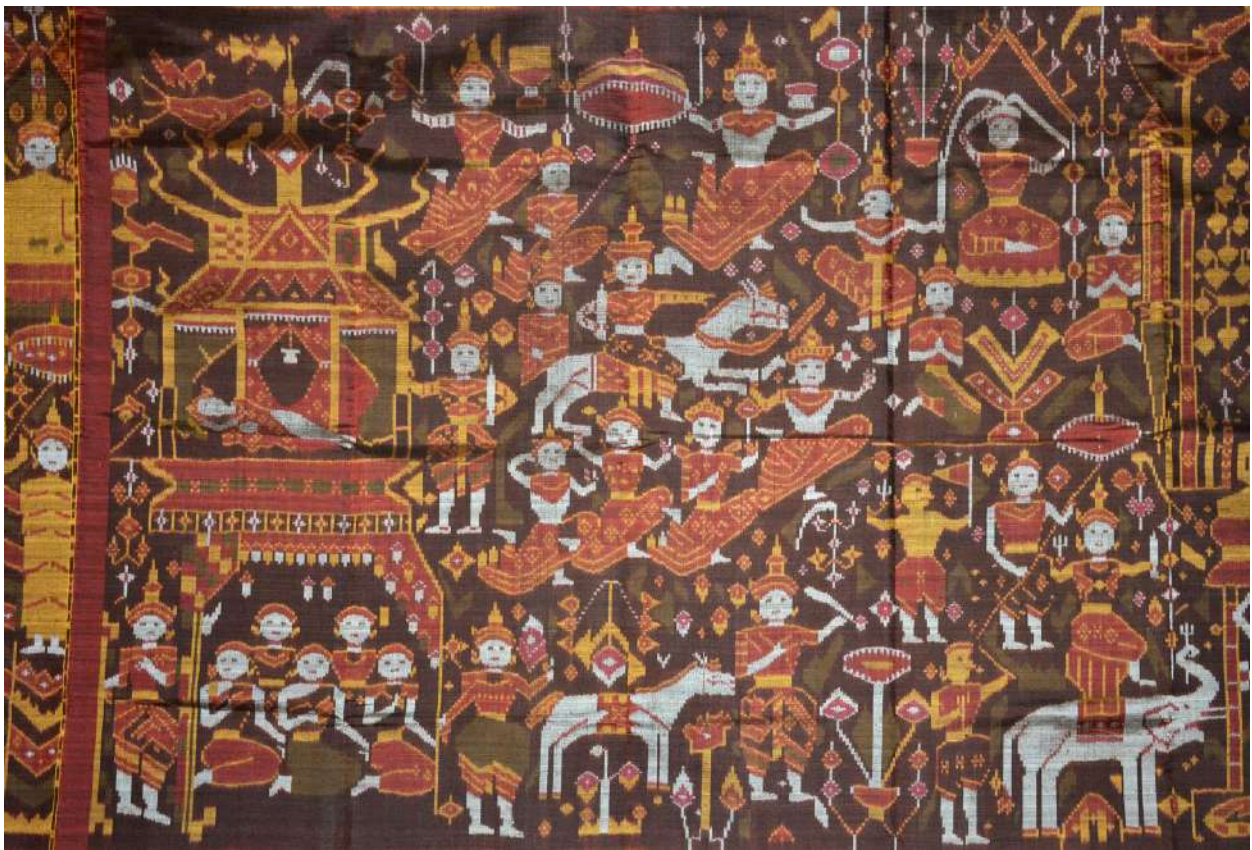
ពិតាន ឬរនាំងរឿងពុទ្ធប្រវត្តិ



រូបភាពពុទ្ធប្រវត្តិព្រះសត្តន្ទយាងចេញទៅបួស



ពិភានរឿងពុទ្ធប្រវត្តិ



ពិភានរឿងពុទ្ធប្រវត្តិ



ពិតានរឿងពុទ្ធប្រវត្តិ



រូបភាពលំអិត កាលព្រះពុទ្ធច្រង់ផ្លាញ់មារ



ព្រះពុទ្ធច្រង់ផ្កាញ៉ាមរ



ព្រះសត្តន្តយាងចេញសាងព្រះភ្នំស



ស្តេចចតុមហារាជទ្រង់សេះ



រូបព្រះពុទ្ធរូបទ្រង់ឈរ



យក្សជិះលើដំរី (ផ្កាញ់មារ)



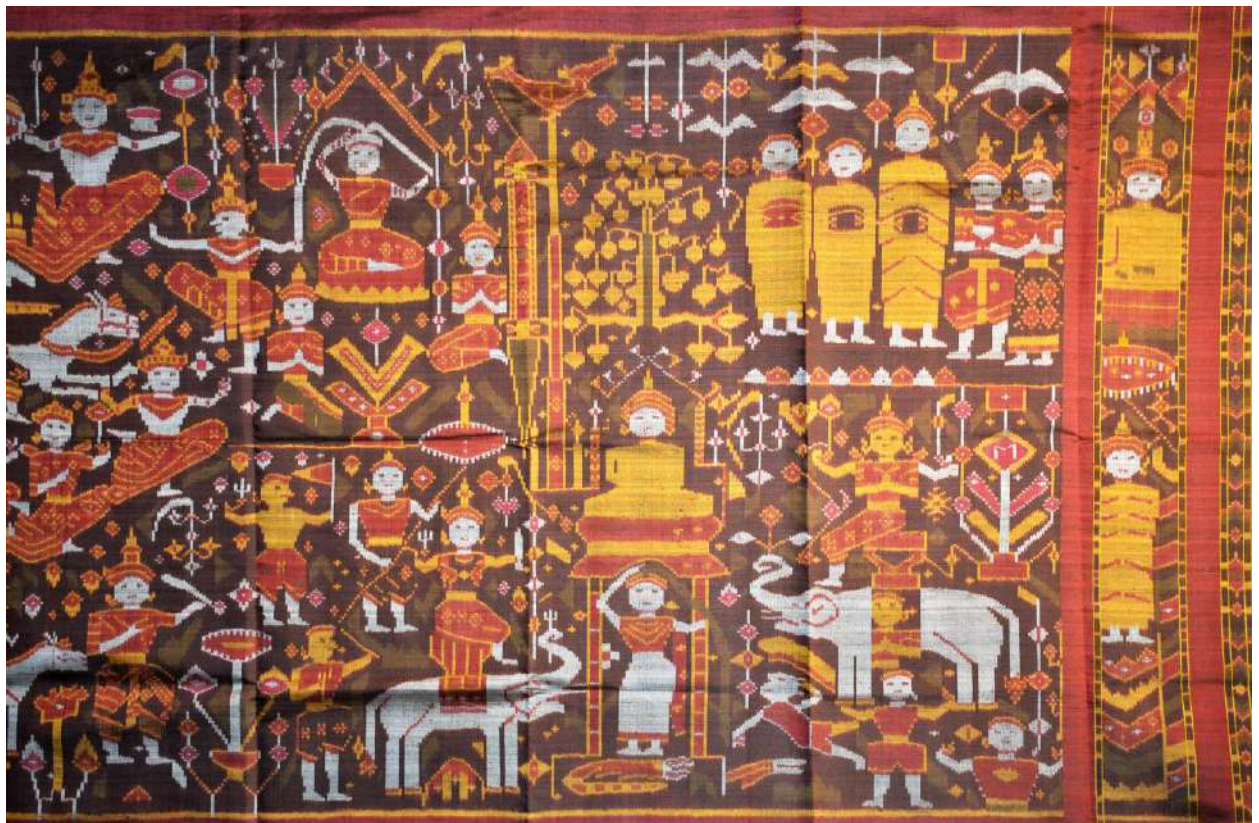
ប្រាសពុទ្ធបិតា



ក្បាច់លម្អជរជើងពិតានហូល



រឿងពុទ្ធប្រវត្តិ



រឿងពុទ្ធប្រវត្តិ



រនាំងរូបក្បាច់ផ្កាចាន់លម្អដោយសត្វនាគ



រនាំងរូបក្បាច់ផ្កាចាន់លម្អដោយសត្វនាគ



រូបភាពលំអិត



រូបភាពលំអិត ការរចនាក្បាច់



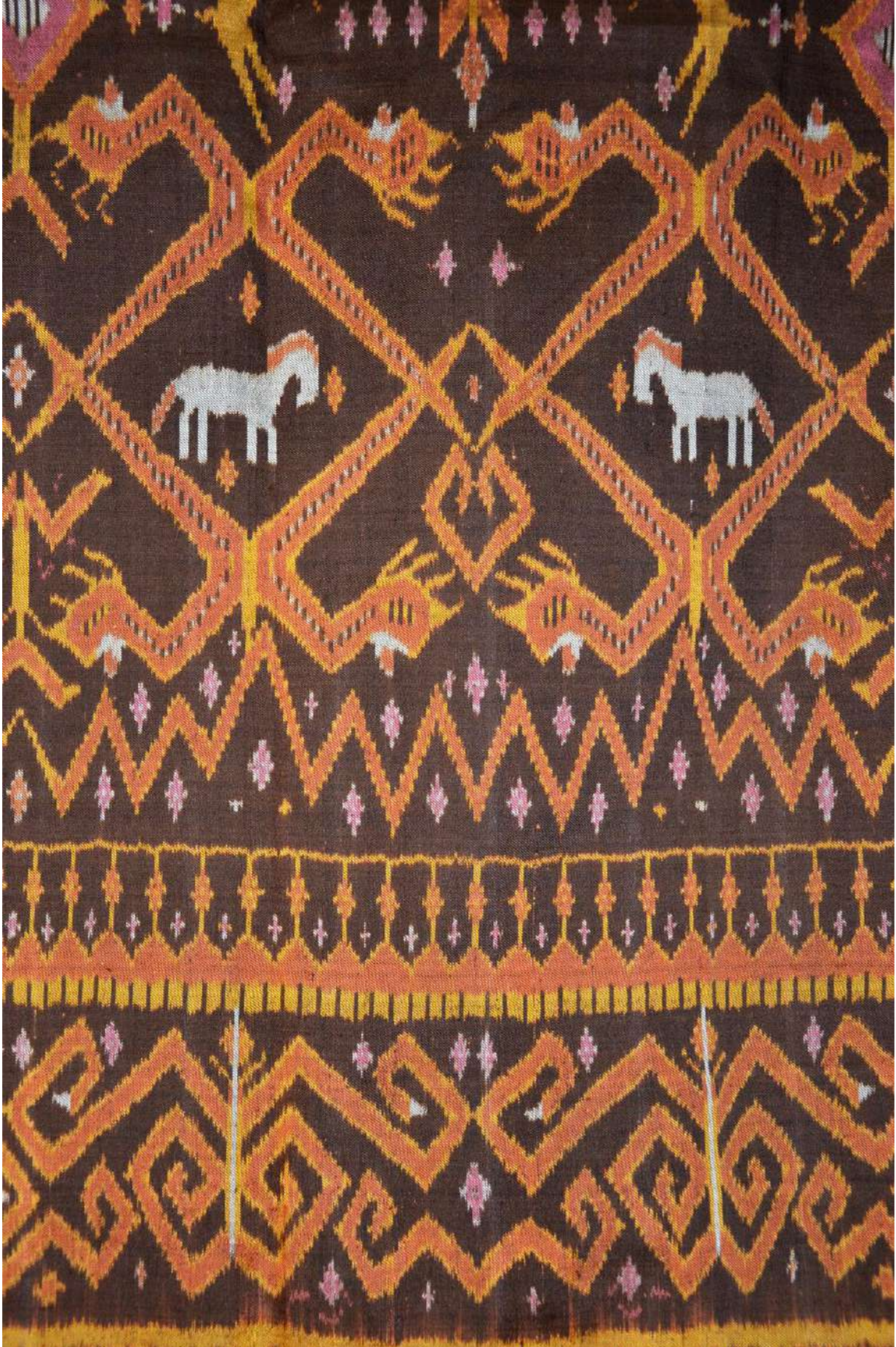
ទម្រង់ក្បាច់រចនាជារូបភាពសត្វ និងរុក្ខជាតិផ្សេងៗ



រនាំងលម្អដោយរូបសត្វផ្សេងៗ



រនាំងលម្អដោយរូបសត្វផ្សេងៗ



រូបភាពលំអិតអំពីរនាំងរូបនាគ សេះ និងក្បាច់ជរជើងលម្អ



រនាំងរូបសំពៅ ទេសភាព (សត្វផ្សេងៗ និងដើមឈើ)



រនាំងរូបសំពៅ ទេសភាព (សត្វផ្សេងៗ និងដើមឈើ)



រូបភាពលំអិត ក្បាច់លម្អ សត្វនាគ ក្រសា កុក ត្រី គោ សំពៅ



ក្បាច់ជរជើងប្រកបដោយការរចនាយ៉ាងប្រសប់



ក្បាច់ជរជើងប្រកបដោយការរចនាយ៉ាងប្រសប់



ក្បាច់ផ្កាចាន់លម្អជើងជរ



រនាំងរូបនាគ



រនាំងឫពិតាន រឿងព្រះវេស្សន្តរជាត្តក



រូបភាពលំអិត រឿងព្រះវេស្សន្តរ



រូបភាពលំអិត រឿងព្រះវេស្សន្តរ



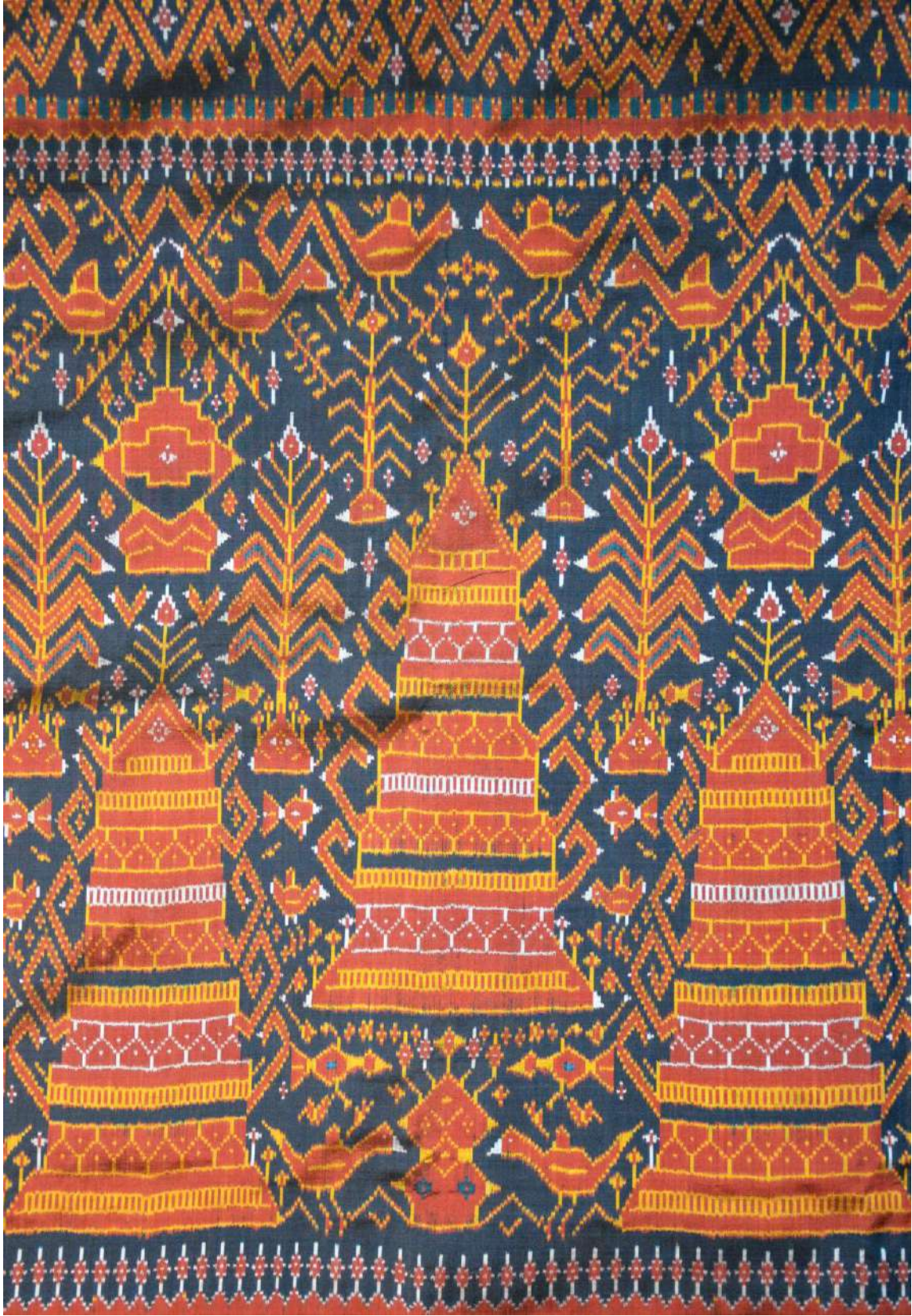
រនាំងរូបក្លោកនិងផ្កា



រនាំងរូបក្លោកនិងផ្កា



រនាំងរូបប្រាសាទ រុក្ខជាតិនិងសត្វ



រូបភាពលំអិត



រូបភាពទេវកថា ក្បួនសមុទ្រទឹកដោះ



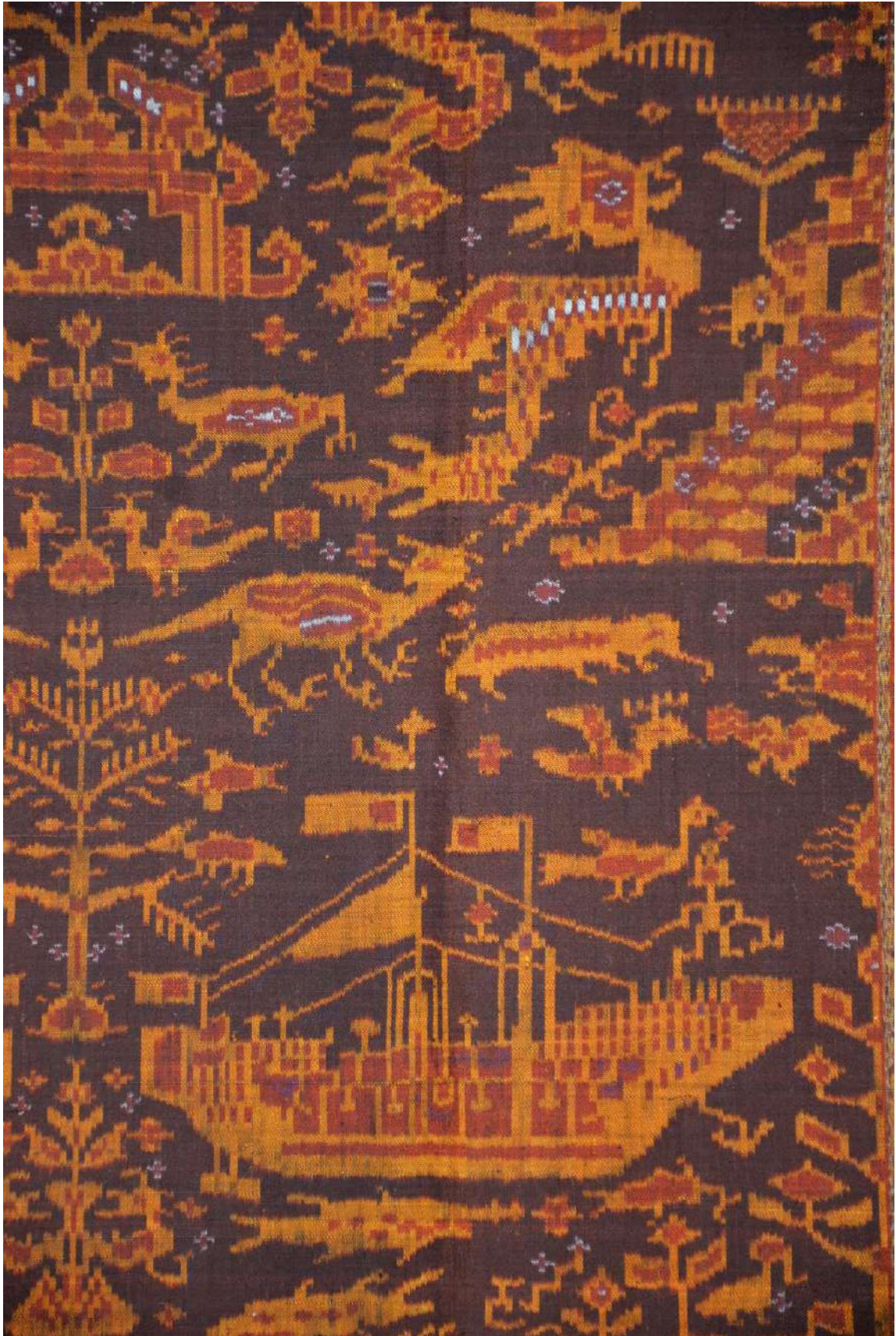
រនាំងរូបទេសភាព



រូបភាពលំអិតទូក និងបរិស្ថានធម្មជាតិ



រូបភាពជីវិតនិងធម្មជាតិ



រូបភាពជីវិតនិងធម្មជាតិ



ពិតានប្តូរនាំងការយាងចេញសាងព្រះភ្នំសរបស់ព្រះសម្មាសម្ពុទ្ធ (កាលមិនទាន់បានត្រាស់)



ពិតានប្តូរនាំងការយាងចេញសាងព្រះភ្នំសរបស់ព្រះសម្មាសម្ពុទ្ធ (កាលមិនទាន់បានត្រាស់)



ពិតាន ឬរនាំងរៀងព្រះវេស្សន្តរ



រូបភាពលំអិត តាជូជក



ការចន្ទរូបភាពផ្កាភ្លឺលើពិសាន ឬរនាំង



ការចន្ទរូបភាពផ្កាភ្លឺលើពិសាន ឬរនាំង



រូបភាពលំអិតស្តីអំពីការរចនាលើរនាំង ឬពិភាន



ពិតានក្បាច់ផ្កាចាន់



ពិតានក្បាច់ផ្កាចាន់



ពិតានរូបភាពផ្សេងៗ



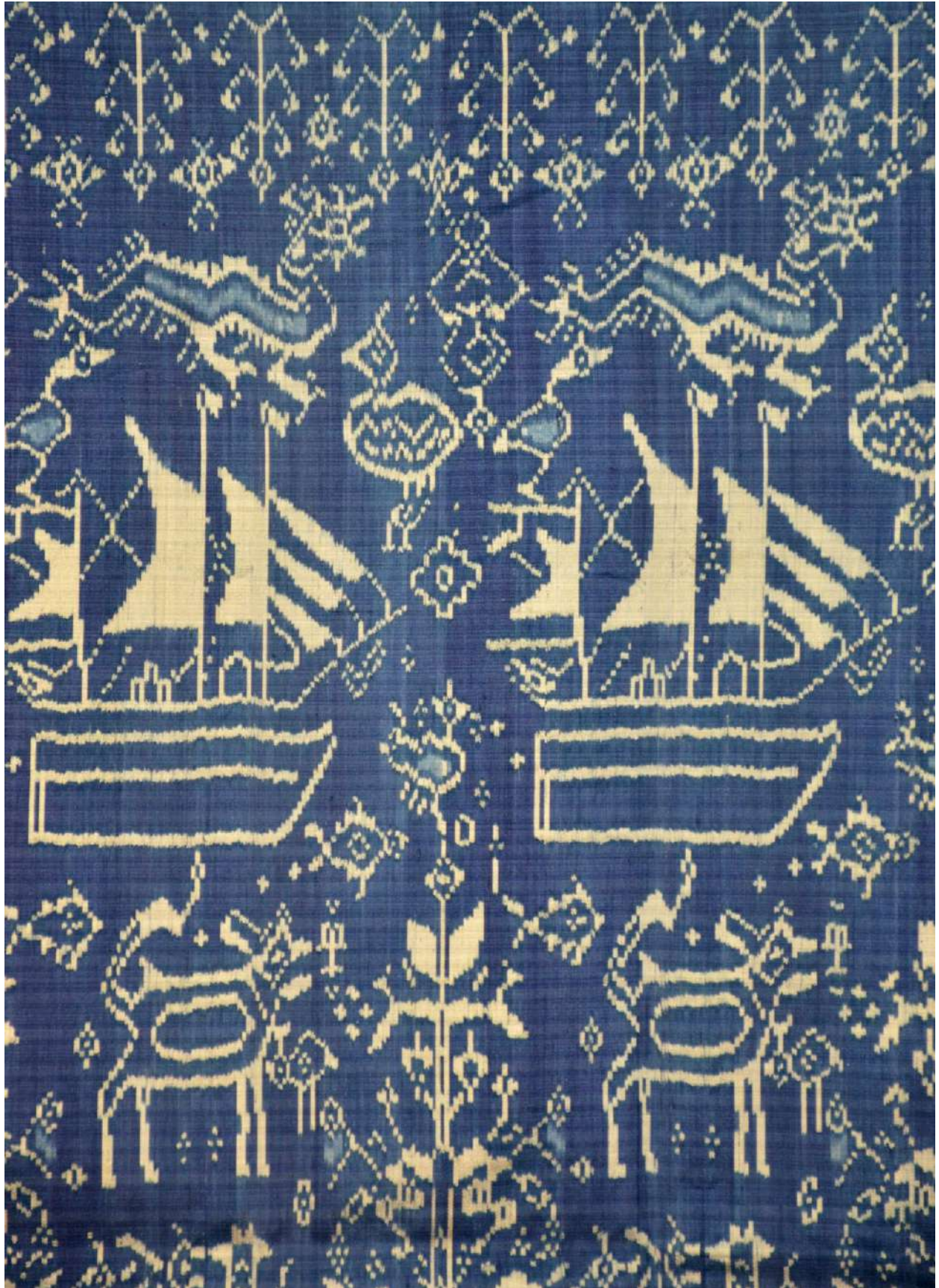
រូបភាពលំអិត ពិតានរូបភាពផ្សេងៗ



រូបភាពទេសភាពផ្សេងៗនិងសំពៅ



រូបភាពទេសភាពផ្សេងៗនិងសំពៅ



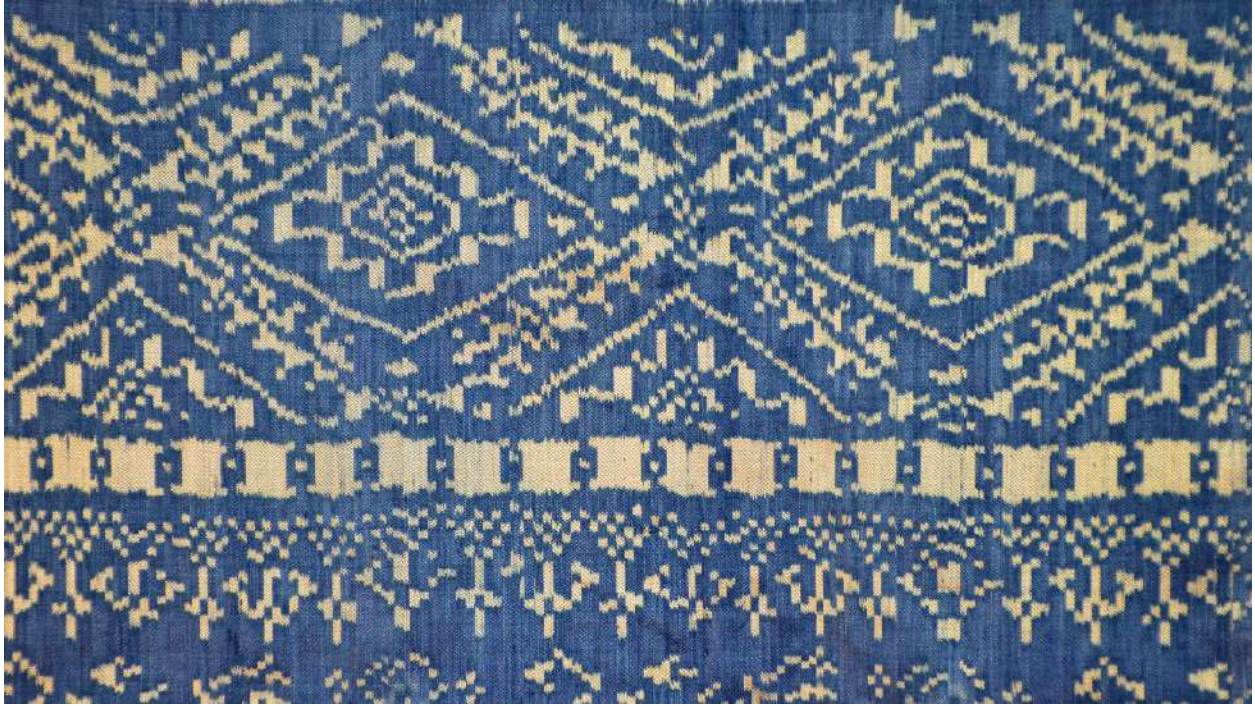
រូបភាពទេសភាពផ្សេងៗនិងសំពៅ



ពិតានរូបភាពផ្សេងៗ



រូបភាពលំអិត



ពិតានក្បាច់ផ្កាចាន់ លំអដរដើង



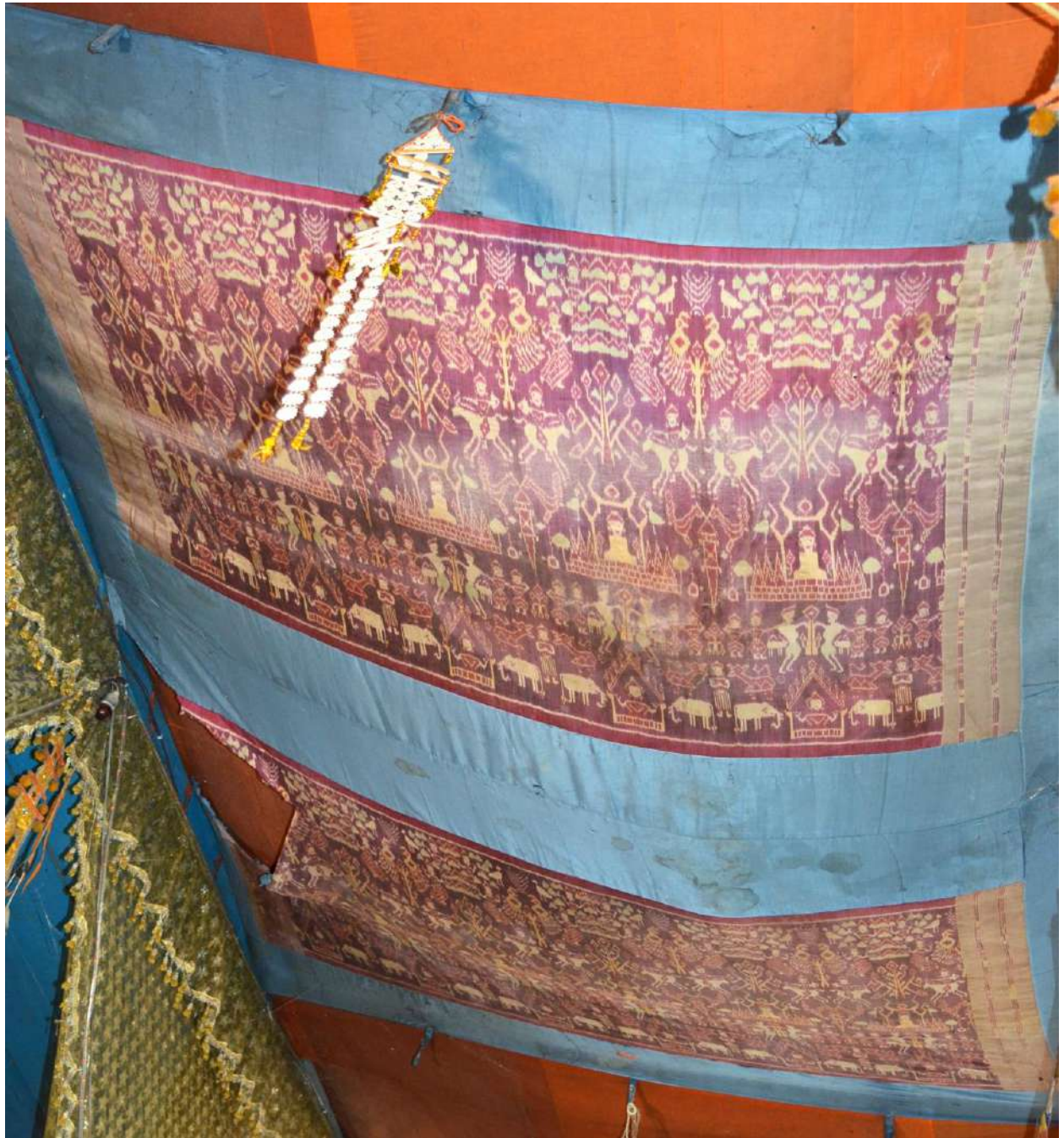
ពិតានក្បាច់ផ្កាចាន់



រូបភាពលំអិត ពិតានក្បាច់ផ្កាចាន់



ទិដ្ឋភាពសាលាធាន់វត្តអង្គអណ្តែត ស្រុកព្រៃកប្បាស ខេត្តតាកែវ



ពិតានរឿងពុទ្ធប្រវត្តិ ដែលបានអាយុកាលយូរ កំពុងទទួលរងភាពទ្រុឌទ្រោម



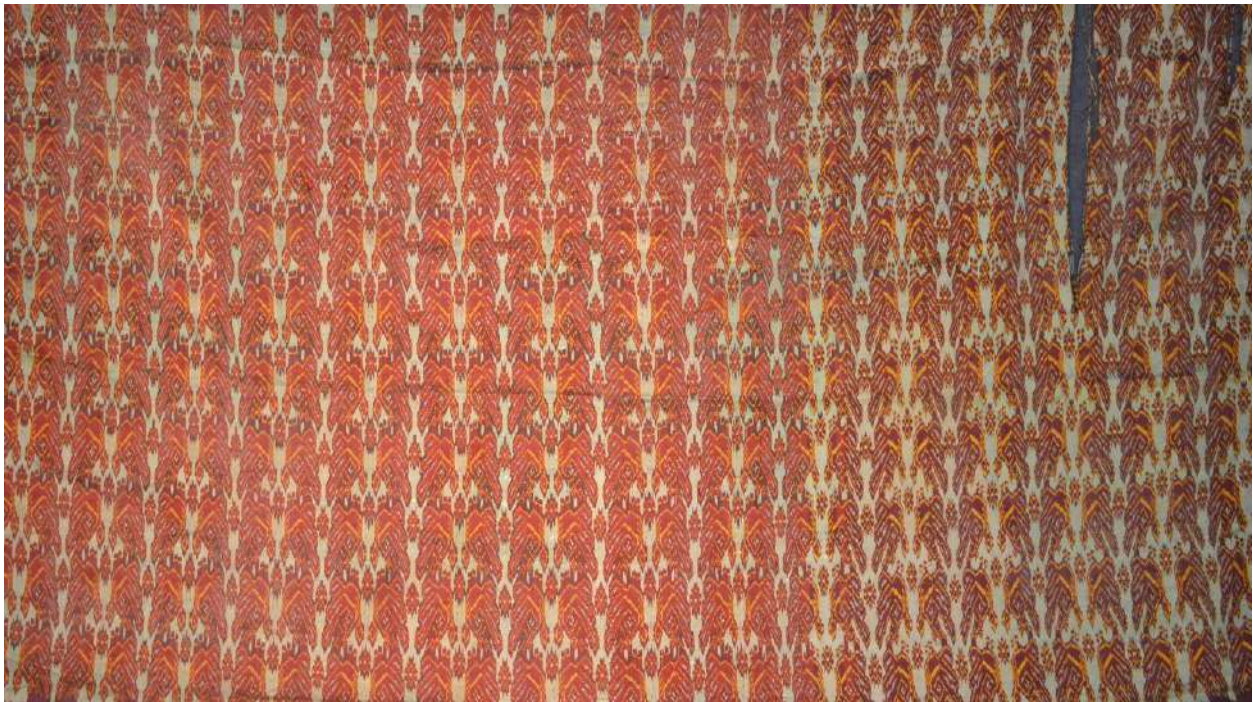
ពិតានចាស់ នៅវត្តអង្គអណ្តែត



ពិតានចាស់ នៅវត្តអង្គអណ្តែត



ពិតានចាស់ នៅវត្តអង្គអណ្ណោត



រនាំងដែលបានលម្អទៅដោយរូបផ្ការ



ពិភានរឿងពុទ្ធប្រវត្តិ



ពិភានរឿងពុទ្ធប្រវត្តិ



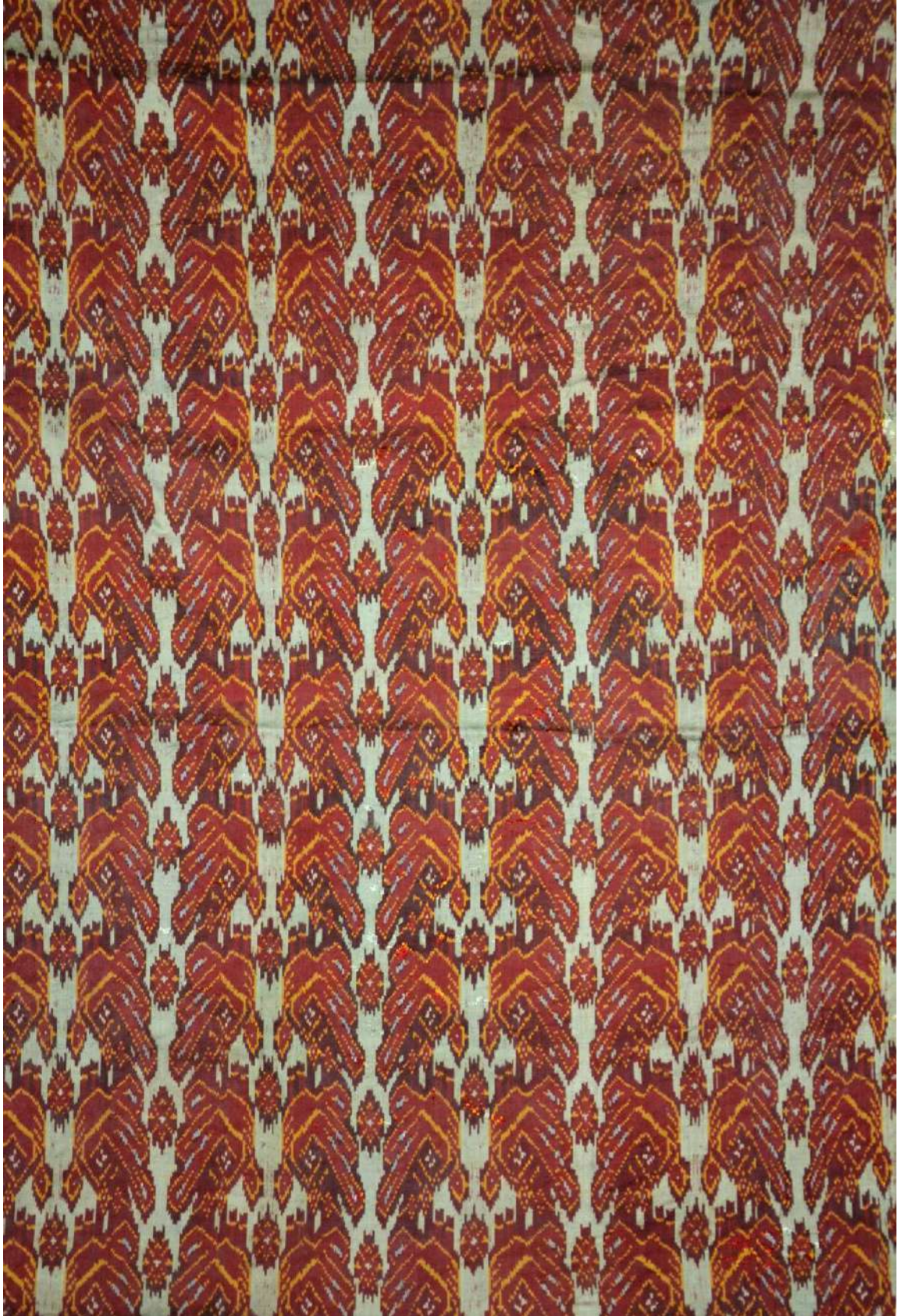
ពិតានរឿងពុទ្ធប្រវត្តិ



ពិតានរៀងពុទ្ធប្រវត្តិ



ពិតានលម្អទៅដោយរូបភាពផ្សេងៗ



ពិតាន រូបភាពផ្សេងៗ



ពិភានរៀងពុទ្ធប្រវត្តិ



ពិតានរៀងពុទ្ធប្រវត្តិ



ពិតានរឿងពុទ្ធប្រវត្តិ



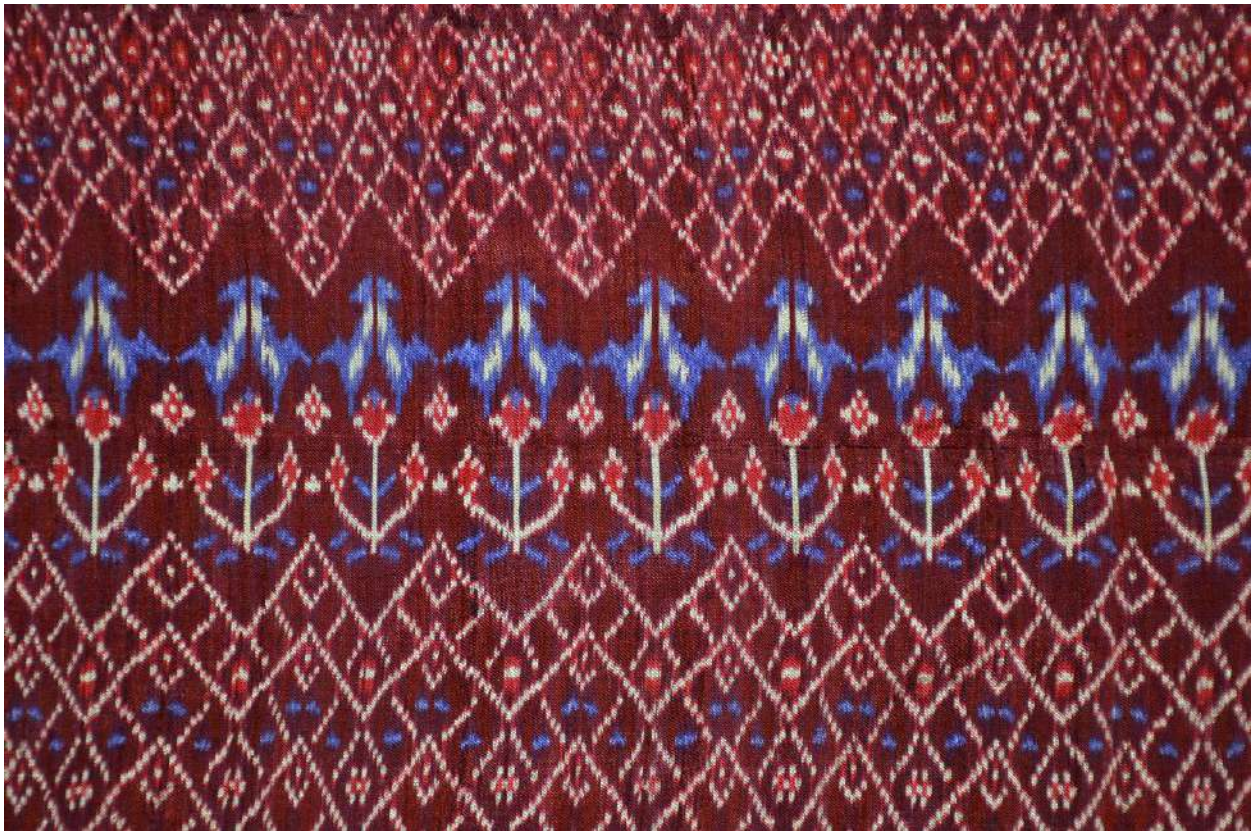
ពិតានរឿងពុទ្ធប្រវត្តិ



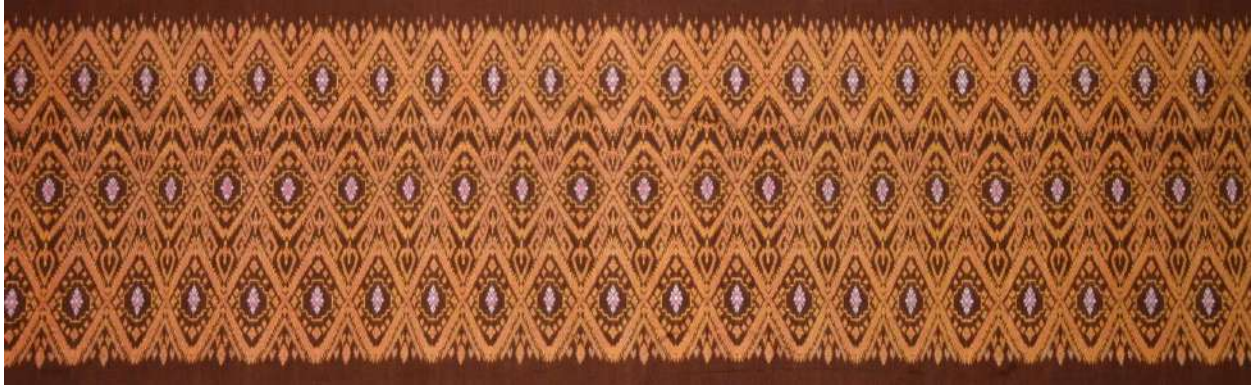
ពិតានរឿងពុទ្ធប្រវត្តិ



ក្បាច់រចនាលម្អជើងពិតាន



រូបភាពលំអិតក្បាច់លម្អ



ក្បាច់ផ្កាចាន់លម្អលើរនាំង



សរសៃសូត្រចង់គ្លៀត



ការចង់គ្លៀត



រូបស្ត្រីកំពុងត្បាញពិភានរឿងពុទ្ធប្រវត្តិ

